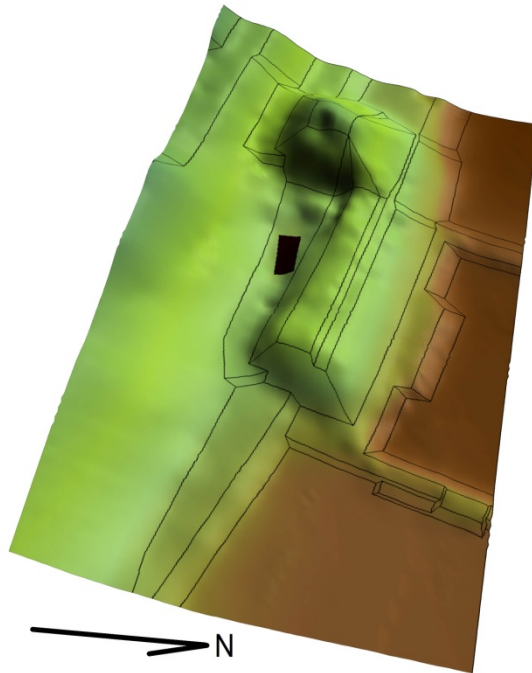


# Acrópolis sur de Chinikihá

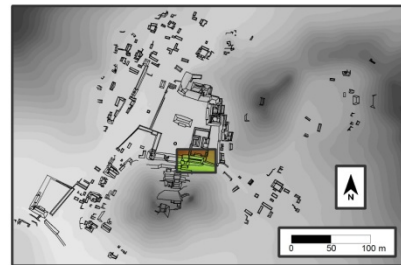
## Operacion 110 y 115

Keiko Teranishi Castillo



Proyecto Arqueológico Chinikihá

Operación 110



### Operación 110

#### Actividades de limpieza

Se llevo a cabo una limpieza de toda el área cortando y levantando toda la cubierta vegetal. Además se levantó material de derrumbe del Edificio Piramidal adyacente grandes piedras rodadas de caliza además de piedras careadas pertenecientes al lado anterior de la fachada de la escalinata amontonándolo en el área sur de la retícula planeada para la excavación. Se despejo la vegetación y el enmonte que afecto el pasillo interior (Foto 1y 2) intentando también visualizar algunos rasgos arquitectónicos de la fachada anterior de la escalinata.



Foto 1. Despeje cubierta vegetal



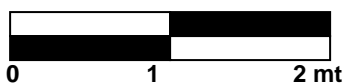
Foto 2. Despeje de material de derrumbe

*Localización:*

Unidad de excavación dentro del corredor anterior a la fachada del desplante del Edificio Cívico Ceremonial denominado “Acrópolis Sur”, en las coordenadas SO 643213.24 E/1926178.61 N y NE 643219.93 E/1926182.30 N. Se llevó a cabo una exploración extensiva de 3 x 7 mt. , adyacente al lado anterior de la escalinata que funge como fachada del Edificio principal colindante al extremo sur del Juego de Pelota y cuya cuadratura forma una escuadra. Por motivos de no intervención arquitectónica se desvió la retícula 6°.

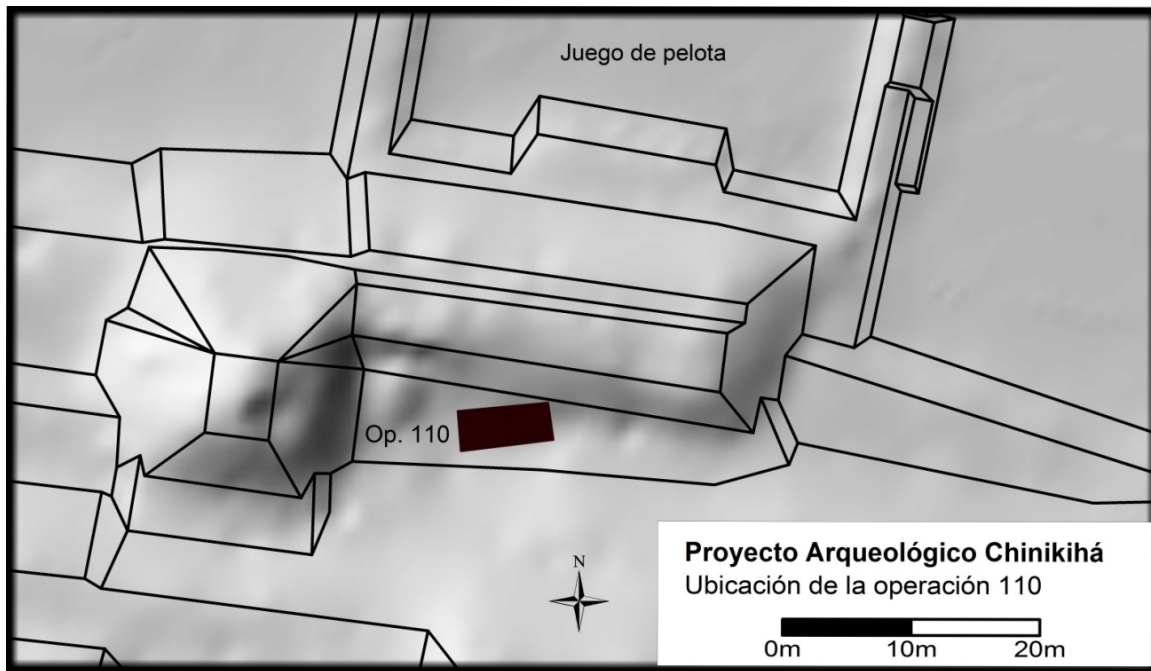
La excavación retículo el área para el control de los elementos que se detectarán en esta exploración de E a O y de Sur a Norte con la siguiente nomenclatura:

C1	C2	C3	C4	C5	C6	C7
B1	B2	B3	B4	B5	B6	B7
A1	A2	A3	A4	A5	A6	A7



Se comenzaron las tareas de excavación retirando la caliza fragmentada dispersa del horizonte 0. Este horizonte es una cubierta vegetal extremadamente poco potente, delgada y escasa por haberse encontrado sobre este suelo el derrumbe de los rasgos

arquitectónicos aledaños lo que proporcionó escasas condiciones de aireación para el desarrollo de acumulación de materia orgánica y descomposición de la misma. Se podría decir que la unidad en general mostró varios rellenos, depósitos pequeños situacionales de basura.



### *Estratigrafía Arqueológica* **Capa I (Capa Natural)**

Es una capa natural de un total de 4 con una potencia de 3 a 5 cm de humus, al contrario del frente Norte donde la expresión vegetal entra como intrusión hasta la Capa II. La capa tiene una profundidad de 30 cm presenta condiciones de perturbación vegetal y natural de derrumbe, un esqueleto heterogéneo y tiene una separación entre capas de forma irregular. Sus condiciones generales son húmedas, posee una textura limo arcillosa con presencia de materia orgánica escasa pero visible (raíces, restos de material hojas en descomposición, semillas.), además de conglomerados de arcilla, su potencia aumenta hacia el sur. Se registro material cerámico, lítico y malacológico. El primero de ellos se presentó bastante erosionado y fragmentado.

Se tomaron muestras para polen en esta capa asociada a material lítico, cerámico y carbón, el peso aproximado fue de 1 kilo y se registró fotográficamente en un punto X (60 cm) desde el perfil Oeste y Y ( de 2mts desde el Perfil Norte) con una profundidad de 2.30 mts. Estos rasgos fueron detectados en planta con varias lentículas regulares

en la esquina suroeste y con una orientación Este –Oeste y material de piedra microcristalina asociada. Su profundidad es de 30 cm y color 10 YR 2/2 *Very dark brown*. Café muy oscuro. Este tipo de coloración nos habla de suelos medianamente evolucionados (10 YR). Las lentículas irregulares ocuparon un área que incluyo los cuadrantes A1, A2, A3 presentó ceniza y parte de padecería de caliza quemada (Ver Foto 3 Rasgo en planta 1, Foto 4, y Foto 5.).

Ubicación Muestreo 1.

C1	C2	C3	C4	C5	C6	C7
B1	B2	B3	B4	B5	B6	B7
<b>A1</b>	<b>A2</b>	<b>A3</b>	A4	A5	A6	A7



Foto 3. Rasgo en planta. Esquina Suroeste.



Foto 4. Perfil Oeste

**Capa II (Capa Natural)**

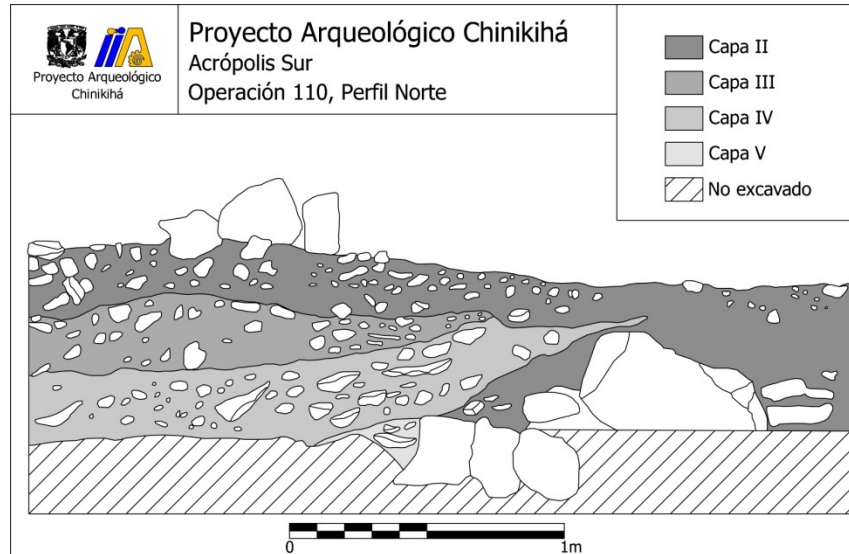
Se registró a una profundidad de 30 cm y a los 55 cm y en otros sectores 0.75 cm. termina, es una capa que presentó perturbación humana y vegetal, su esqueleto es homogéneo y la separación de capas irregular, su condición general es húmeda. Tiene

una textura limo arcillosa de tamaño de grano medio con presencia escasa de caliza (fragmento menores a 1 cm) visiblemente en menor cantidad que la capa anterior y en la esquina noreste se encontró un fragmento de estuco tal vez proveniente del arrastre del colapso de algún piso del edificio adyacente del lado sur (a unos 1.85 mts).



Foto 5. Capa I y II

En toda la unidad continuo presentándose material de derrumbe mezclado con material cerámico, lítico y malacológico sin ningún arreglo. Se registra el elemento 22 en esta capa del cual se toma una muestra para flotación en la esquina Suroeste, su color es 10YR 3/3 *Dark Brown*. Café oscuro, las tonalidades se van hacia el anaranjado mostrando formación de arcillas o mejor dicho degradación de los minerales primarios a secundarios detectando que ya en esta capa se propician al parecer la formación de arcillas.



### *ELEMENTO 22*

Este elemento se registra dentro de esta capa solo en un sector ya que su asociación se detecta nuevamente a los casi 2 mts. En este primer registra a unos 0.75 mts se describe como una asociación concéntrica de diversos materiales: restos óseos de fauna menor, 1 fragmento de mano de metate, restos malacológicos de jutes y una piedra verde (No identificada) alrededor de una concentración de padecería de material cerámico en los cuadrantes A1 y B1 detectada a una profundidad de 2.10 mts. (Ver Foto 6 y Foto 7.Detalle )

<b>Elementos</b>	<b>Profundidad (mts)</b>
<b>Piedra Verde</b>	<b>2.05 mts</b>
<b>Hueso (Asociación)</b>	<b>2.08 mts</b>
<b>Mano Metate (fragmento)</b>	<b>2.00 mts</b>



Foto 6. Elemento 22. Planta

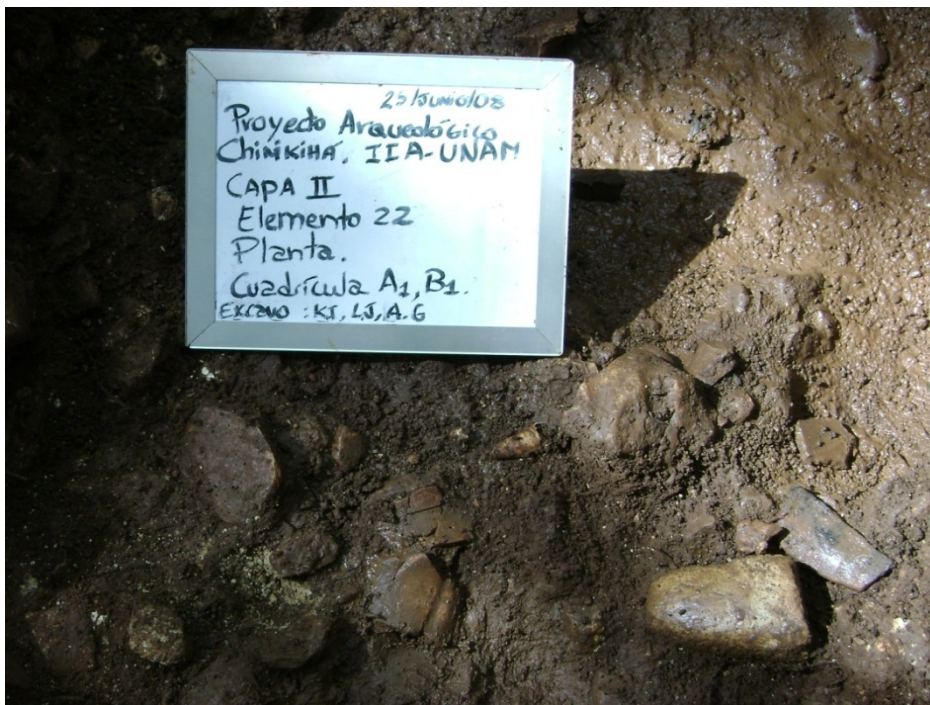


Foto 7. Detalle Elemento 22

### Capa III (Capa Natural)

A una profundidad de 55 a 75 cm detectamos esta capa describiéndola como un esqueleto homogéneo de textura arcillosa. Esta mostraba una mayor plasticidad y un tamaño de grano medio a alta, con una separación de capas con respecto a la anterior curva y condiciones generales de humedad. Se tomó una muestra en medio del cuadrante B3 para fines de flotación asociado al depósito del elemento 23. Se registraron materiales diversos de cerámica, malacológicos, líticos y un elemento destacable el elemento 23, lítica pulida (metate asociado a cerámica y mat. óseo). Su coloración es 10YR  $\frac{3}{4}$ . *Yellow Dark Brown*. Café Amarillento Oscuro.

## *ELEMENTO 23*

Este elemento es un metate localizado en el cuadrante B3 y en la capa III. Como señalamos anteriormente con abundante fragmentería de cerámica y restos de fauna menor algunos huesos dispersos. Aún cuando no es una pieza totalmente completa un (70%) presenta una asociación con los depósitos de ceniza y suelo en su interior por lo que fue recolectado.

### **Capa IV (Capa Natural)**

Es la capa de mayor presencia de rasgos y elementos, comienza en una profundidad ambigua y de contacto con la capa anterior 78-80 cm y finaliza a los 2.20 mts, es una capa poco de esqueleto poco homogénea de textura arcillo - limosa con mucha pedacería de caliza y piezas de caliza medianas (2 a 3 cm), su compactación es muy baja sobre el firma detectado, y cambia con una mayor cantidad de arcilla bajo el mismo rasgo, contiene poca materia orgánica casi nula pero aún se presenta, es una capa de forma irregular en sus contactos y tiene condiciones generales de alta retención de humedad. Esta presenta bajo el firme, el rasgo arquitectónico más relevante detectado en toda el área, a los 18 cm una intrusión de ceniza de esta se tomaron muestras para flotación en el cuadrante A y B extrayéndola del perfil Oeste alrededor de 1 kilo. Este rasgo presentaba además restos de caliza quemada en la esquina noroeste cuadrante A1, B1. Además se recuperaron también otros materiales afectados por el calor lítica, cerámica, restos de jutes y restos óseos de fauna menor.

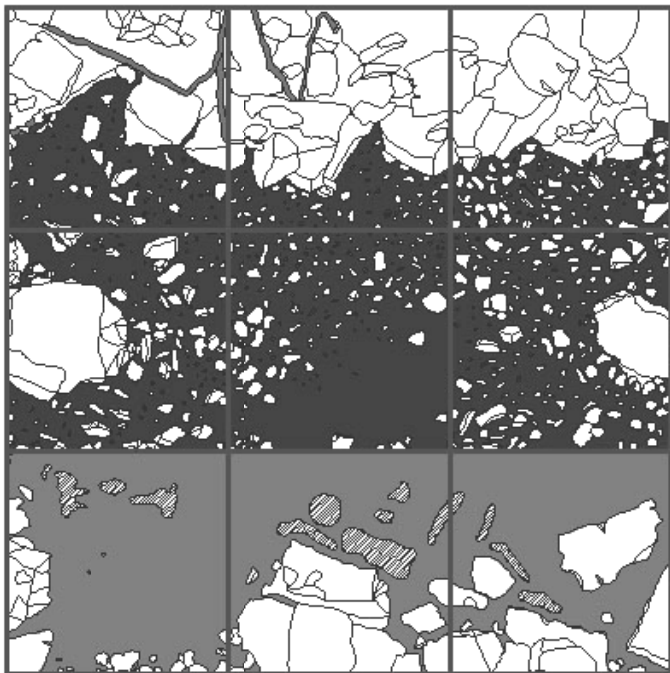
**FIRME.** El rasgo más destacado de la unidad fue un firme de pedacería de caliza que en un primer momento por el relleno se describió como tal pero al levantar el derrumbe se detectó un ancho estable de unos 80 cm y un largo de unos 6 mts aproximadamente en orientación Este-Oeste en los cuadrantes B y C ocupando las retículas 1,2, y 3 de los correspondientes cuadrantes, de las cuales se excavaron intensivamente las cuadrículas 2 y 3 especialmente. Presento elementos diversos sobre él y una consistencia heterogénea con caliza y pedacería muy fragmentada sobre él y al intervenirlo se volvió muy homogéneo con calizas de tamaño pequeño menores a 2 cm con una mayor cantidad de arcilla y una coloración a veces 2.5 3/3 Café muy oscuro e intrusiones de un suelo de color gris oscuro 2.5 3/1 (*Very Dark Gray*/Gris muy oscuro), las que evidencian tal vez un transporte de sedimento ya que arcillas tan desarrolladas



y un suelo con mayor cantidad de limos y arenas no es común en la secuencia de desarrollos de suelos. También se registraron cantos de río también de un tamaño selectivo (menores a 3 cm), la pedacería y piedras en general no presentaron trabajo de ningún tipo. En los perfiles levantados en el área Norte se detecto un desnivel de este firme de un ángulo de 89 a 10 grados de la línea inicial en el perfil Oeste, lo que creaba una especie de rampa hacia el sector Oeste de la estructura principal piramidal. Además se detectaron en la planta retirándose los elementos 24 y 25 depositados sobre él lo componía de pedacería de caliza y cantos pequeños de

**OPERACIÓN 110**  
**Capa II**  
**PLANTA GENERAL**

**Pedacería Caliza**   
**Carbón** 



**ELEMENTO 25**

Asociación de material cerámico, fragmentos de carbón, concentración de ceniza y piedras quemadas ubicada a una profundidad de 2.10 mts en el cuadrante C1. y C2. Correspondiente a la capa IV adyacente al perfil Norte de toda la Unidad 110. El material cerámico presentaba formas clásicas tardías y patinas de cenizas, al parecer se expusieron a calor.

**Capa V (Capa Natural)**

Esta capa comienza a los 2.20 mts de profundidad y termina casi en los 2.70 mts en algunos cuadrantes. Tiene un desarrollo bastante bueno de suelo con mayor cantidad de arcilla , una textura arcillo- limosa , de plasticidad media, un esqueleto heterogéneo al mostrar intrusiones de material limo-arenoso derivado del firme anterior , su compactación es media, y tiene perturbación humana y vegetal. La separación de capas es irregular y las condiciones generales son de alta humedad. La coloración de la capa es 2.5 3/3 (*Very Dark Brown/ Café Muy Oscuro*). Con respecto al material en general comienza a disminuir cuantiosamente, se registran cerámica, Mat. malacológico, lítico y figurillas (al parecer Clásico Tardío). Se tomo una muestra de suelo para flotación en la esquina Noreste, en un seguimiento en el cuadrante B2 de la excavación de la anterior temporada se recolecto un deposito semicircular bajo el firme de cerámica re depositada de diferentes temporalidades en un espacio delimitado por la roca madre y en el que no se detectó ningún arreglo o secuencia estratigráfica viable, por lo que se recolecto la fragmentería que al parecer pertenecía a paredes del cuerpo de ollas y gran cantidad de bordes, estas presentaron un tamaño grande de unos 5 a 6 cm en promedio.

#### *ELEMENTO 24*

Se localizo en la capa V y Cuadrante A1 a una distancia de 1.40 mt del origen esquina suroeste y a unos 2.30 mts de profundidad, los materiales presentaron una densidad media saturada (11 y 49 fragmentos), una fragmentación media, con perturbación de raíces, se registro lentículas de ceniza (Ver Foto 9) y caliza y el material asociado fueron fragmentos cerámicos y lítica de piedra pulida, además de material óseo muy bien conservado (coloración natural). Se tomo una muestra de flotación y se registro la figurilla 3 (a 2.52 mts de profundidad) elemento que responde a una figurilla de cerámica con motivos voluptuosos al parecer de filiación posclásica tardía parecidos a los del centro de México en su tocado. (Ver detalle Foto 8)



Foto 8. Detalle Figurilla al parecer Tardía por las volutas se encuentra del Tocado (Prof 2.52 mts)



Foto 9. Elemento 24, bajo el elemento una lenticula de ceniza.

## **ELEMENTO 25**

Fragmentería de cerámica dentro entre y bajo piso como relleno se registro por la asociación de fragmentos de la vasija detectada. (Ver Foto 10 y 11 )

## **ELEMENTO 26**

Asociación de material cerámico, fragmentos de carbón, concentración de ceniza y piedras quemadas medianas de un tamaño aproximado de 1x5 cm ubicada a una profundidad de 2.10 a 2.30 mts en el cuadrante C1, C2, y C3, adyacente al perfil Norte de toda la Unidad 110. El material cerámico presentaba formas clásicas tardías y el material quemado incluía lítica, conchas de jute y material óseo de fauna menor.

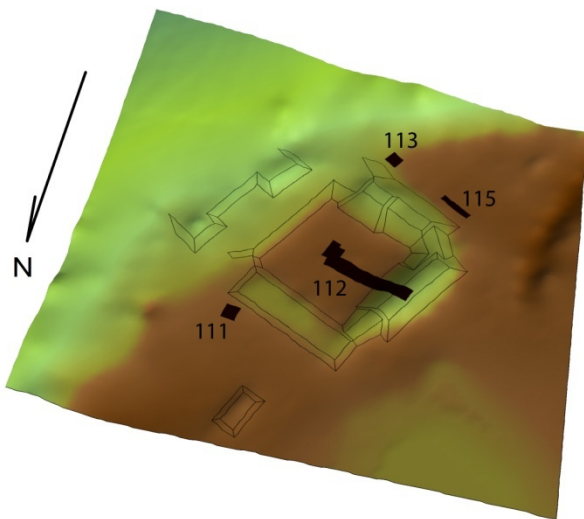


Foto 10. E25. Planta Esquina Noroeste.



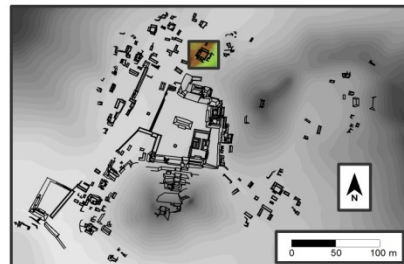
Foto 11. Detalle E 25

## Operación 115



## Proyecto Arqueológico Chinikihá

Operaciones 111, 112, 113 y 115

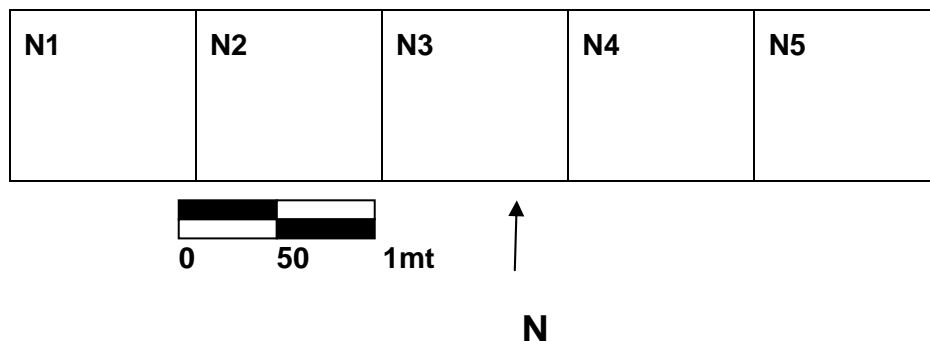


Unidad que estuvo planeada como una cala, sus dimensiones son de 5 x1 mt adyacente a la estructura F4 del Grupo Norte (residencial de elite) en las coordenadas SO 643221.79 E/1926433.41 N y NE 643226.5 E/1926431.62 N. Esta unidad fue intervenida para registrar una buena secuencia estratigráfica proyectable al conjunto, ubicada la parte posterior de la estructura que proporcionaba el espacio probable de un basurero. Finalmente se detectaron y registraron 4 capas naturales de 20 a 35 cm en promedio con material arqueológico de diversa índole asociado cerámico, lítico tallado, lítica pulida, hueso y concha, además de arcilla cocida y quemada en grandes conglomerados.



Fotos 12 y 13 . Limpieza del área de excavación e instalación de la retícula.

*RETÍCULA Y NOMENCLATURA*



En general el rasgo o elemento más sobresaliente de la operación fue la nivelación de un firme a .50 y .51 cm de la superficie sobre este piso de 25 cm de ancho x 2.25 mts de largo en dirección Este – Oeste se asocio con la cerámica recolectada y bajo el se encontraron el cuadrante N1 una concentración de ceniza y arcilla quemada (se recolectaron muestras de suelo con esta evidencia ceniza/carbón) a .85 cm de la superficie. Este elemento tenía conglomerados (de tamaño promedio 2 x 4 cm) de arcilla cocida y una mano de metate (de caliza) asociada. En N5 esquina suroeste bajo piso se encontró una capa estéril de material arqueológico al contrario N1. N2 y N3 tuvo cuantioso material cerámico y lítico de sílex especialmente.

Con respecto a las capas de esta unidad presentan una continuidad ininterrumpida de proceso e formación de suelos, la alta temperatura y la precipitación aceleraron la oxidación al parecer del horizonte A de nuestra unidad y una cantidad importante de la acción biológica de los organismos (insectos). Las capas detectadas presentan proceso de oxidación de minerales primarios y formación abundante de arcillas desde las capas III a IV.

#### **Capa I (Estratigrafía Arqueológica). Capa Natural.**

Esta es una capa con humus integrado de materia vegetal en descomposición poca compactación, de coloración café negruzca por encontrarse aledaña a arboles que fueron cortados y se descompusieron en el lado norte de la unidad. Su potencia fue de 25 cm con un datum de 1 mt y coloración 10YR 3/3 *Dark Brown*. Café oscuro. Se registro un esqueleto más o menos homogéneo, una textura limo limo-arcillosa y fragmentos de roca careada de la estructura adyacente algunas de ellas de grandes dimensiones como en el cuadrante N1 y N2 en donde se presentaron con dimensiones mayores a 30 cm de diámetro, el material cerámico u otro fue casi nulo.

#### **Capa II. Estratigrafía Arqueológica). Capa Natural.**

Se detecto a los 25 cm y finaliza en 40 a 45 cm, tuvo una potencia de 19 a 20 cm en promedio aunque en el perfil Este de N5 se reduce drásticamente. La capa presenta un esqueleto homogéneo, pocas intrusiones de raíces, textura limo arcillosa además de una compactación media con presencia recurrente de fragmentos cerámicos, aún intruyen las piedras colapsadas de mayor tamaño (40 cm diámetro) de la estructura aledaña . Su coloración es 10YR 3/3 *Dark Brown*. Café oscuro y comienzan a aparecer las coloraciones arcillosas además de un oscurecimiento en las coloraciones de 10YR

$\frac{3}{4}$  Dark Brown. Café Oscuro. El material arqueológico comienza levemente a aparecer principalmente cerámico.

#### **Capa III. (Estratigrafía Arqueológica). Capa Natural.**

Capa que aparece a los 45 cm y termina a los 70 cm, responde a un firme en el que se depositaron algunos elementos, su textura es limo-arcillosa, de un esqueleto heterogéneo, con perturbación humana y escasa vegetal, con condiciones generales semihúmedas y separación de capas irregular a curvo especialmente en el cuadrante N5, posee una plasticidad media. El material arqueológico registrado es cerámica de fragmentos medios a pequeños de densidad media y material lítico, sobre el firme. Este rasgo (firme) no presenta intrusiones de otros materiales los componentes de caliza que formaron el apisonado son de tamaño medio a pequeño (2-5 cm promedio). Su coloración se mantiene con la capa anterior 10YR  $\frac{3}{4}$  Dark Brown. Café Oscuro. El firme se detecta a lo largo de la unidad con un ancho máximo de unos 80 a 85 cm, su orientación fue de unos 20 a 25 grados de desviación del perfil Norte y una orientación Noroeste a Sureste. (Ver foto 14)

#### **Capa IV. (Estratigrafía Arqueológica). Capa Natural.**

Capa de textura Arcillosa, al levantar los restos del piso arqueológico anterior encontramos escaso material cerámico ninguna concentración de material o arreglo, el esqueleto se volvió muy homogéneo solo se presentan visibles partículas de caliza que se empezaron a degradar del firme, su compactación es baja y presenta gran cantidad de limo a diferencia de la capa anterior, presenta perturbación humana, sus condiciones generales son de escasa retención de humedad, baja plasticidad y una separación de capas de forma irregular curva desde N3 a N5 e irregular desde N1 a N3. Comienza en 75 cm y termina aproximadamente contactándose con el material parental a 85cm de profundidad en N3 y a unos 1.10 mts en el cuadrante N1. Aquí se detecta el elemento

#### **Capa V. (Estratigrafía Arqueológica). Capa Natural.**

En el centro de la unidad presenta 5 cm de potencia y en la esquina Este 40 cm. Está formada de piedra caliza no degradada bastante homogénea no es una capa homogénea debido a la diversidad de forma y tamaños de esta caliza, presenta una coloración blanquecina que responde a este material parental. No está incorporada en sus contactos a la capa anterior. Se presenta a los 75 cm de la esquina Noreste.



Foto 14. Detalle Firme. CN5

### Elemento 27

Sobre el piso arqueológico detectado se registraron manos de metates (2) y fragmentos de una vasija en los cuadrantes N1, N2, N3 a una profundidad de 44 cm, estaba localizado sobre un espacio de relleno de suelo del mismo material que el de la capa. Las manos de metate eran lítica pulida de material calizo, de tamaño medio (7 -8 cm). (Ver foto 15 y Detalle Foto 16)



Foto 15. E27. Planta N1 y N2



Foto 16. Detalle Manos de Metate

### Elemento 29

En la capa IV en los cuadrantes N1 y N2 a una profundidad de 1.92 mts se detectaron conglomerados de arcilla muy compactados y una lentícula de ceniza potente de unos 4 cm, además de 4 manos de moler de material sedimentario (caliza). Este material se recolecto y se tomaron muestras del cuadrante N2. Los conglomerados eran de gran



tamaño y no tenían otro material aglutinante que limo y arcilla. (Ver Foto 17 y Detalle Foto 18)



Foto 17. E 29. Planta N1, N2.



## Anexo

### Operación 111 (Extensión Norte)

La operación original de 2x2 mts presentó 2 entierros y la extensión Norte de la misma operación fue llevada a cabo con el fin de liberar el entierro 7, un entierro secundario, detectado en la limpieza de planta para registro y cierre de la unidad. Está dentro de un sitio de categoría dentro cívico ceremonial detrás del grupo residencial Norte en la parte posterior adyacente a la estructura F6. Esta extensión de 1x 1 mt completó un área de 5 m<sup>2</sup> con el pozo original. Se registro material cerámico, óseo y de lítica pulida y tallada. Además se recolectaron 2 muestras para flotación de una vasija que contenía restos cerámicos, huesos de venado y lítica. Se registraron 4 capas con un datum de 30 cm.

#### Capa I

Esta presentó una perturbación animal y vegetal con un esqueleto homogéneo, condiciones generales humedad y una separación de capas irregular, su plasticidad es media con una textura limo arcillosa. Color 5 YR 2.5/2 Café rojizo oscuro. Hay gran cantidad de intrusión vegetal además en el perfil sur se presenta la intrusión del colapso y derrumbe de la estructura de este grupo residencial hacia el norte cierra el grupo Norte, y en su parte posterior con rocas calizas, escaso material lítico y cerámico Profundidad de 5 a 15 cm., en la esquina noroeste perfil norte especialmente presenta una lenticula de ceniza actual (quema del terreno para fines de despeje de maleza). Es importante señalar que la percolación de agua es evidente por los surcos detectados en esta capa, la infiltración y drenaje es medio.

#### Capa II

Se presentaron en esta capa el entierro 2 y 4, hay bastante material lítico y cerámico en su mayor concentración en toda la operación, su matriz se compone de limo arcilloso y padecería de caliza de tamaño pequeño a medio (4-10 cm) en promedio y firme visible a lo largo de todo el perfil Oeste. Se detecto una concentración de material cerámico, el esqueleto es homogéneo y de plasticidad media (Prof. SW 89.5 cm).Coloración 5YR 2.5/2 Café Oscuro Rojizo.

### Capa III

Su textura es arcillo limosa se tomaron muestras de flotación y se recuperaron las concentraciones de material 1 y 2 en esta capa además del entierro 7, es destacable que elementos particulares se registraron en esta capa figurillas, asta de venado y fragmentos casi completos de vasijas color 5YR 3/3 café rojizo oscuro, su grano es medio, tiene una plasticidad alta con un 70 % de arcilla y un esqueleto heterogéneo por el diverso material depositado, las capas están separadas de forma irregular, presenta una perturbación animal y humana evidente por simetrías en la capas por hundimientos y percolación de agua que reemplandece el terreno. Se presenta el elemento 46 en superficie con calizas homogéneas de tamaño medio. (Ver descripción E46). La capa registro una profundidad de 90 a 1.20 mts (Ver Detalle Foto19 y Foto 20 Detalle)



Foto 19. Planta Superficie E46. Capa III

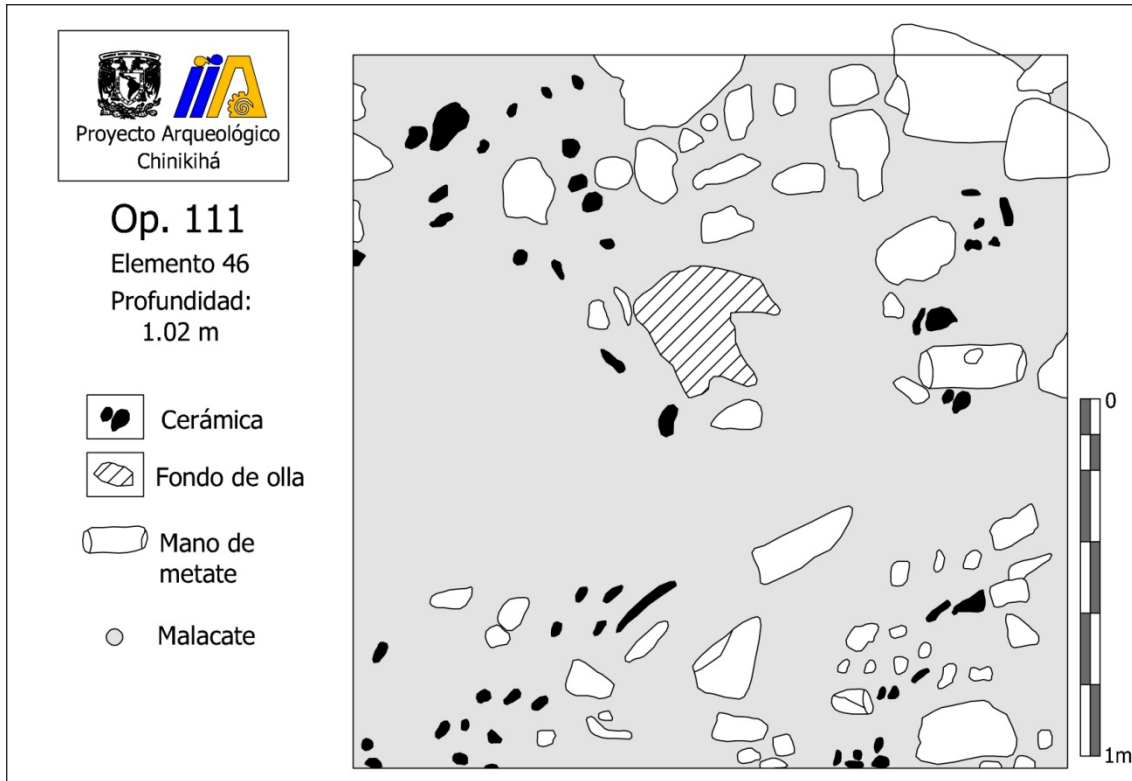


Foto 20. Planta Superficie E46. Capa III. Detalle

## Capa IV

Capa en interface con la roca caliza detectada como roca madre, se traslapa, presenta una coloración 2.5 YR  $\frac{3}{4}$  Café Oscuro Rojizo. Casi no hay material arqueológico en esta capa, su expresión en los perfiles es totalmente irregular no se presenta en el perfil norte, por lo que al parecer la capa anterior esta redepositada (relleno), es de textura arcillo-limosa, de plasticidad media a alta, la presencia de grandes calizas compacta y no hace percolar el agua por lo que sus condiciones son bajas en humedad, es de grano medio, presenta perturbación natural y en general va desde 1.04 mts a 1.27 mts de profundidad. (Ver Foto 21)

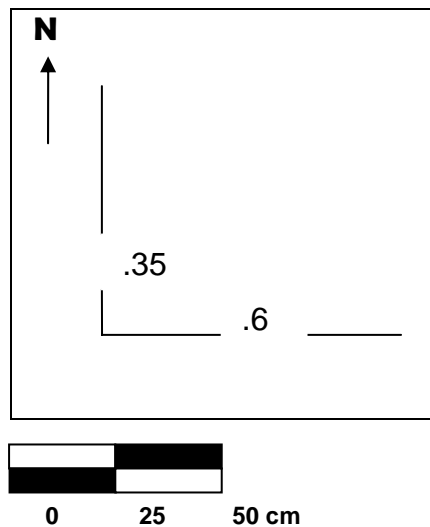


Foto 21. Planta. Capa IV. Detalle

### *Elemento 46*

Este elemento incluyo 2 concentraciones de materiales, el primero de ellos se localizo sobre una concentración de piedras en las que estaba el entierro a una Prof. 1.02 mts. Este agrupamiento de calizas pequeñas tenía cierta homogeneidad (2x2 y 1x1 cm) en sus dimensiones, además de una cuantiosa cantidad de cerámica, también fragmentos de obsidiana (2), 1 figurilla y manos de metate (3), estos materiales se dispusieron en un plano de 2 cm arriba de una vasija disponiendo fragmentos de caliza de diferentes tamaños alrededor de un delineando el depósito central más profuso en material cerámico en este nivel, las manos de metates se dispusieron hacia el noreste de la delimitación que semiovalada que encerraba el material, además la disposición de rasgos en forma semicircular de un malacate de hueso además de una mano de moler cerrada por una serie de fragmentos dispersos de cerámica sobre un nivel más alto de la unidad 111 lo que asoció a este elemento con el depósito funerario (Ver Foto 22). La segunda concentración la encontramos a una profundidad de de 1.04 mts también

presentándose gran cantidad de cerámica, una asta de venado y profuso material cerámico (estriados, etc). La potencia de esta concentración en la esquina noroeste de la extensión Norte abarco unos 35 cms. La operación presento diferentes planos de nivel en la localización de los entierros. Con respecto a la toma de muestras se hicieron en planta aproximadamente en el punto X .60mt y Y .35 mts a una profundidad de 1.02 mts. En la primera etapa de exploración se detectaron restos dispersos de cerámica pero de un tamaño significativo (3 a 4 cm), además de abundante pedacería de menor tamaño aglutinado en una matriz más arcillosa y de coloración más anaranjada en todo del sector sur de la retícula, lo que no correspondía con el resto de la unidad y podría haber sido re depositado por el desarrollo diferencial de suelo altamente visible en planta por otro lado la capa II todavía presenta materia orgánica a este nivel del elemento y a esta profundidad solo se empiezan a encontrar las formas superficiales de las calizas que luego describiremos (Ver Foto 20. Detalle Capa II)





**Foto 22 Concentración 1.Capa II.**

Al seguir bajando en la excavación detectamos que esta matriz diferenciada presentaba una extensión a la mitad norte de la retícula y arreglaba a los materiales en una orientación noroeste a sureste y la cerámica se encontraba delimitada dentro de un circuito de piedra caliza de tamaño medio a pequeño (6 a 2 m de diámetro) sin carear. (Ver Foto 23.)



**Foto 23.Detalle arreglo Vasija C2.**

Al acercarnos en detalle al elemento 46 registramos como lo señalamos anteriormente la segunda concentración de material. Esta la recuperamos de la capa III una vasija fragmentada pero en su oposición de depósito original con la abertura hacia arriba, entre los rasgos encontrados dentro del objeto estuvo el asta de venado y material cerámico estriado especialmente bordes y partes del cuerpo de ollas.(Ver detalle E46. Foto 24).