



1.

LAS RELACIONES ENTRE TEOTIHUACÁN, KAMINALJUYU Y TIKAL

Bárbara Arroyo y Javier Estrada

XXXIII SIMPOSIO DE INVESTIGACIONES
ARQUEOLÓGICAS EN GUATEMALA

MUSEO NACIONAL DE ARQUEOLOGÍA Y ETNOLOGÍA
15 AL 19 DE JULIO DE 2019

EDITORES
BÁRBARA ARROYO
LUIS MÉNDEZ SALINAS
GLORIA AJÚ ÁLVAREZ

REFERENCIA:

Arroyo, Bárbara y Javier Estrada
2020 Las relaciones entre Teotihuacán, Kaminaljuyu y Tikal. En *XXXIII Simposio de Investigaciones Arqueológicas en Guatemala, 2019* (editado por B. Arroyo, L. Méndez Salinas y G. Ajú Álvarez), pp. 33-43. Museo Nacional de Arqueología y Etnología, Guatemala.

LAS RELACIONES ENTRE TEOTIHUACÁN, KAMINALJUYU Y TIKAL

Bárbara Arroyo

Javier Estrada

PALABRAS CLAVE

Teotihuacán, Kaminaljuyu, Tikal, periodo Clásico Temprano, interacción.

ABSTRACT

Relations between Kaminaljuyu and Teotihuacán have been extensively studied with proposals that refer foreigner colonies in Kaminaljuyu to relationships between elites seeking prestigious exhibition to the local population (Cheek 1977; Braswell 2003). This relationship has been interpreted as if it had been direct, a situation that seems to be different. Tikal was an important actor in this relationship. The contact between centers occurred since the Preclassic, reaching its most obvious and clear expressions in the Classic. This was due to interests that each of the sites had between them since Preclassic times through political and economic alliances, exchange of goods and ideas.

INTRODUCCIÓN

A partir de las interrogantes de las relaciones Teotihuacán/Kaminaljuyu se consideró la opinión de muchos otros colegas sobre cómo podrían haberse llevado a cabo estas interacciones. Para ello, se estudiaron posibles rutas de comunicación además de objetos de estilo y características similares durante el Clásico Temprano distribuidos a lo largo de un amplio espacio. También se volvieron a estudiar los hallazgos de la Institución Carnegie en los montículos A y B (Figura 1) para ofrecer una vista renovada de los hallazgos de aquella época. Fue así como la identificación de una vasija del Clásico Temprano en la Tumba A-I de Kaminaljuyu, datos de análisis osteológicos (Wright *et al.* 2010), y la obtención y análisis del conjunto de fechas de aquella época recuperadas en los últimos años del programa de investigaciones de Kaminaljuyu, obligaron a revisitar la problemática con una mirada fresca.

Esta ponencia presenta distintas lecturas de antiguos datos, así como referencias novedosas que se basan en varias líneas de evidencia para considerar la importancia de Teotihuacán en las interrelaciones con Kaminaljuyu y Tikal. Se dará prioridad a los datos de Kaminaljuyu, ofreciendo antecedentes relevantes para comprender el nivel de desarrollo y la razón por la que

sitios tan grandes e importantes como Tikal y Teotihuacán tenían fuertes lazos con su vecino del sur. Los datos que aquí se presentan incluyen información sobre el manejo del paisaje y el agua; análisis de isotopos de carbono y activación de neutrones, información sobre la dinastía de Tikal, así como otros datos que explican cambios en la dinámica de las relaciones entre sitios.

ANTECEDENTES

Kaminaljuyu se ubica en el Altiplano Central de Guatemala, favorecido por su natural ubicación en un cruce de caminos con acceso a varias regiones y a contactos con grupos y recursos diversos. La mayoría de estos contactos se documentan a través de restos de obsidiana y cerámica los que permiten registrar de manera más fehaciente la presencia de estos objetos y establecer relaciones entre sitios y regiones. Sin embargo, hay muchos elementos que no son tangibles pero que reflejan la interacción que existió entre poblaciones. Algunos de estos son resultado del intercambio de ideas que debió llevarse a cabo ya que no sólo se compartían objetos sino también información.

LA EVIDENCIA DE MANEJO HIDRÁULICO

El manejo hidráulico y del paisaje fue un aspecto compartido entre Teotihuacán, Tikal y Kaminaljuyu. Mientras las dinámicas del mismo variaron por circunstancias de disponibilidad de este recurso y composición geológica de los espacios, podría haber existido intercambio de ideas sobre la manera a recolectar o manejar el recurso hídrico en los sitios mencionados. El paisaje jugó un papel primordial, particularmente entre Teotihuacán y Kaminaljuyu donde la ubicación de los sitios en un valle rodeado de volcanes y montañas, además de contar con una importante fuente de agua local, los hizo relacionarse como centros hermanos desde tiempos muy antiguos. La presencia del río San Juan en Teotihuacán hizo del mismo una fuente importante de agua mientras que en Kaminaljuyu, el lago Miraflores fue el elemento principal para el asentamiento de los primeros pobladores en el valle.

Tikal, por su parte, aunque con una geografía diferente, contó con grandes habilidades para la captación de agua ya que el arreglo del sitio se ubicó a cierta distancia del acceso del principal arroyo perenne por lo que dependió de la construcción elevada de reservorios para capturar agua (Scarborough *et al.* 2012).

En Kaminaljuyu, el lago Miraflores fue determinante para la disponibilidad del recurso hidráulico en el sitio, ofreciendo agua para regar campos de cultivo (Popenoe de Hatch 1997) y para distribuir este líquido a lo interno del sitio formando un paisaje acuático simbólico de gran relevancia (Díaz 2016; Arroyo y Henderson 2020). El conocimiento del manejo hidráulico en Kaminaljuyu fue sofisticado, involucrando la construcción de saltos de agua, reservorios, canales y más. Una situación similar ocurrió en Tikal, donde a partir del Preclásico Tardío se observa la manipulación de espacios que se usaron como reservorios y arroyos de la época (Scarborough *et al.* 2012).

Los distintos sistemas hidráulicos fueron vitales en la economía de Teotihuacán, Tikal y Kaminaljuyu. Estos conocimientos debieron compartirse entre sus habitantes, aunque es posible que cada uno haya llegado a desarrollar sus propios avances de manera independiente. La información que se obtenía para el manejo hidráulico pudo haber llegado de la mano de los productos que se intercambiaban incluyendo cacao, obsidiana, jade, plumas de quetzal, resinas y otros.

EL INTERCAMBIO Y LAS RUTAS COMERCIALES

Kaminaljuyu sostenía una relación importante con la Costa del Pacífico, facilitando el control del comercio del cacao que se sembraba en aquellas cálidas tierras. El control de este preciado producto fue un arma económica relevante para el sitio según lo documentan las áreas de almacenamiento en el Preclásico (Rodríguez 2017). El poder alcanzado en aquella época le valió contactos a larga distancia con sitios tan lejanos como Teotihuacán y Tikal. Además del cacao, el intercambio de jade y otros productos lo colocaron como uno de los centros regionales más grandes en el sureste de Mesoamérica durante el Preclásico.

Sin embargo, el ingreso de una población teotihuacana a la Costa del Pacífico interrumpió el comercio entre Kaminaljuyu y aquella región. El centro de Balberta en Escuintla sufrió una gran transformación, incluso fortificándose para inicios del Clásico Temprano (Bove *et al.* 1993). La larga tradición cerámica que había sido compartida con sus vecinos del altiplano se interrumpió y surgieron nuevos modos cerámicos. A esto se incorpora la fuerte presencia teotihuacana en la Costa del Pacífico en Balberta que inicia con la ofrenda de efigies de cacao y vasijas que pudieron contener brebajes de aquel líquido junto a un depósito de navajas de obsidiana verde.

Posterior a esto, cerca del año 350 DC, Montana, ubicado a 15 km al sureste de Balberta se convierte en el centro regional controlado por Teotihuacán (Bove y Medrano 2003). Aquí se encuentran figurillas de guerreros, además del primer incensario de estilo teotihuacano encontrado en su lugar original, además de uno semicompleto y otros fragmentos encontrados en la vecina región de Río Seco (Sánchez *et al.* 2014).

Kaminaljuyu sufre un colapso al final del Preclásico vinculado a la disminución del agua en el lago Miraflores, pero también por la presencia de una sequía que tuvo gran impacto en el gobierno divino que había predominando en el sitio en el Preclásico. Los monumentos que representaban gobernantes divinos que retrataban a Chac, las nubes, el trueno y otras deidades fueron destruidos al final del preclásico y dispersados por todo el sitio junto a un evento terminal que duró varios años hacia la fase Santa Clara en el año 150 DC (Arroyo *et al.* 2017).

Kaminaljuyu resurge a partir de reorientar sus relaciones con el altiplano noroccidental. Marion Popenoe de Hatch (1997) ha propuesto que una población proveniente de esa región ingresó y conquistó a Kamina-

luyu, desplazando a su población original a partir de la sequía y la disminución del lago Miraflores. Sin embargo, la evidencia arqueológica sugiere la continuidad de la población del Preclásico, aunque incorporando algunos cambios.

A partir del Clásico, las rutas comerciales entre Kaminaljuyu y el Altiplano noroccidente se afianzan de acuerdo a una serie de rasgos compartidos como cerámica, presencia de espejos de piritita en placas de pizarra y otros. Ejemplos de los sitios en la nueva red incluyen a Nebaj (Kidder y Smith 1951), Zaculeu (Woodbury y Trik 1953) y Zacualpa (Wauchope 1948). La región de los alrededores de La Lagunita también parece haber sido un área de interacción. Estas nuevas rutas reflejan el inicio de relaciones a larga distancia con lugares que no habían sido vinculados con Kaminaljuyu en el pasado y que posiblemente favorecieron la comunicación con el centro de Petén a través de las rutas fluviales. De esta manera se habría intensificado la interacción entre Kaminaljuyu y Tikal que ya se había establecido desde el Preclásico.

LOS HALLAZGOS EN LA ACRÓPOLIS NORTE DE TIKAL Y KAMINALJUYU

Clemency Coggins (1975) fue la primera investigadora en resaltar las relaciones que habían existido entre Kaminaljuyu y Tikal. Los hallazgos en las pinturas del entierro 166, los murales en la Estructura 5D Sub 10, F 1 y el monumento misceláneo 69 de la Acrópolis Norte de Tikal referían una serie de estilos similares en el arte preclásico de ambos sitios. A estos hallazgos habría que agregar el Entierro 85 ubicado también en la Acrópolis Norte que contuvo 26 vasijas entre las cuales se encuentran tres que son casi idénticas a las recuperadas en Kaminaljuyu.

El Entierro 85 parece haber contenido los restos del fundador de la dinastía de Tikal, Yax Ehb' Xoc quien vivió entre 170 y 235 DC (Schele 1986; Stuart 2000) siendo el número 14 en la línea de gobierno. Su nombre aparece en fórmulas titulares usadas por sus sucesores y como nombres secundarios de algunos (Martin 2002).

El hallazgo de una orejera de jade con la inscripción de Yax Ehb' Xook en la Tumba B-1 de Kaminaljuyu sugiere alguna vinculación cercana con el personaje de Tikal (Stuart 2000). ¿Por qué colocar esta importante joya del fundador de la dinastía de Tikal en un entierro de Kaminaljuyu? ¿Cuál fue la relación entre Yax Ehb' Xook y el personaje enterrado en este sitio? No se puede dar respuestas conclusivas a estas preguntas,

pero sirven de reflexión para pensar en las relaciones entre estos dos sitios.

Un ejemplo adicional de relaciones entre ambos sitios podría ser el nombre de Jaguar Foliado, un gobernante Maya que aparece en la Estela 31 de Tikal seguido del título de *K'loomte'*, sugiriendo que este fue un rey temprano del sitio. Este nombre se ha encontrado en varios lugares como una placa de jade en Costa Rica que se cree era de Tikal (Martin y Grube 2000:27) y como ornamento de un cinturón de una estela sin procedencia ubicada en Colonia, Alemania. Stanley Guenter ha mencionado que ningún otro rey temprano de Tikal tomó el título de *Kaloomte'*, sugiriendo que Jaguar Foliado fue un gobernante extranjero a Tikal y que pudo haber supervisado la ascensión al poder de Yax Ehb' Xook de manera similar a como hizo más tarde Siyaj K'ahk' de Teotihuacán con Yax Nuun Ayiin.

En el Monumento 10 de Kaminaljuyu se observa la representación de un personaje en el extremo derecho con una máscara de jaguar y follaje en la parte posterior a su tocado. Un monumento en el Museo Popol Vuh representa una cabeza de jaguar con follaje y podría ser el mejor ejemplo de Jaguar Foliado en Kaminaljuyu (Figura 2). Mientras estas son especulaciones, pueden contribuir a relacionar a estos grandes centros a nivel de relaciones de sus elites.

EL CLÁSICO TEMPRANO

El Clásico Temprano fue una época de cambios en muchas regiones. Destaca el apogeo de Teotihuacán y su naturaleza expansionista que tuvo un fuerte impacto en las Tierras Bajas Mayas y el Altiplano. En Tikal, esta época se conoce de gran auge con el liderazgo del gobernante Chak Tok Ich'aak I, Garra de Jaguar (Simon y Grube 2000). Interesantemente, en 378 DC, este gobernante muere y según las inscripciones entra desde el oeste Yax Nuun Ayiin, un nuevo rey que se instala bajo el patrocinio de una nueva dinastía nueva que no era de Tikal, sino de origen teotihuacano. Estas interpretaciones se basan en una serie de textos encontrados en varios sitios de la zona Maya, así como su asociación con estilos de Teotihuacán, símbolos y otros materiales. El Clásico Temprano fue una época donde la relación de Kaminaljuyu con Teotihuacán fue muy cercana (Cheek 1977; Braswell 2003). La interpretación de cómo fue esta relación ha variado desde conquista, establecimiento de una colonia, hasta alianzas económicas entre elites. Desde épocas muy antiguas del Clásico Temprano, alrededor del 250 DC, individuos

sacrificados provenientes de Kaminaljuyu (Sugiyama 1989) aparecen colocados en la base de la Pirámide de Quetzalcoatl. Este fechamiento de 250 DC no sorprende pues se sabe que existen depósitos de cerámica de la esfera Miraflores del Preclásico en un sector de Teotihuacán (West 1965).

Hallazgos recientes en la Plaza de las Columnas por Nawa Sugiyama y colaboradores descubrieron numerosos restos humanos que presentaban deformación craneal y modificaciones dentales que fueron comunes entre la elite maya. Además, se encontró lo que parecen ser restos de un gran festín con residuos de comida no local como yuca y tabaco, y pedazos de cerámica que incluye muchos ejemplos de tiestos decorados con motivos mayas (<http://ppcTeotihuacán.org/en/lecture-at-colegio-nacional>). Uno de los principales hallazgos es la presencia de fragmentos de un mural pintado con estilo maya. El fechamiento de los restos del festín datan entre 300 y 350 DC y el mural entre 350-450 DC. Estas fechas nuevamente sugieren que los contactos se llevaron a cabo antes de la fecha de 378 DC cuando ocurrió la entrada epigráficamente documentada a las Tierras Bajas Mayas.

El movimiento de poblaciones entre el Altiplano de Guatemala, Teotihuacán y las Tierras Bajas también se registra en análisis de isótopos de carbono de individuos en tumbas del Clásico Temprano de Kaminaljuyu y Tikal. Mientras la mayoría de individuos en las tumbas de Kaminaljuyu parecen ser locales, se cuenta con varios de ellos que tuvieron su origen en las Tierras Bajas. También hay un caso del individuo en la tumba A-V-1 quien nació en Kaminaljuyu, pero pasó su adolescencia en Teotihuacán y regresó a morir a Kaminaljuyu (Wright *et al.* 2010). Asimismo, hay entierros en Tikal (PNT 090, PD231, PTI-001) de individuos del Altiplano Maya (Wright *et al.* 2010). A estos análisis se debe agregar los de activación de neutrones de algunas vasijas encontradas en Tikal que se elaboraron en el Altiplano de Guatemala (Reents-Budet *et al.* 2004; 2006).

¿CUÁL FUE LA DINÁMICA ENTRE TEOTIHUACÁN Y LA ZONA MAYA ANTES DE LA ENTRADA DE 378 DC DOCUMENTADA EN LOS TEXTOS EPIGRÁFICOS?

Los momentos de las relaciones entre estos centros tuvieron dinámicas distintas. Las fechas de radiocarbono obtenidas recientemente y sometidas a análisis bayesiano junto a fechas de anteriores programas de investigación en asociación a construcciones con estilo talud-

tablero (Arroyo *et al.* en preparación) sugieren que las manifestaciones de este estilo en Kaminaljuyu pueden haber ocurrido más tarde en el Clásico Temprano hacia finales del año 400 y mediados de 500 DC. Esto indicaría un contacto de largo tiempo entre Teotihuacán y Kaminaljuyu con el aparecimiento de la arquitectura con estilo talud tablero mucho más tarde de lo que se había considerado. Sin embargo, la presencia de individuos sacrificados en la Pirámide de Quetzalcoatl en 250 DC (White 2001) además de objetos de la zona maya en varios contextos incluyendo sacrificados en la Pirámide de la Luna (Sugiyama 2007) en el sitio mexicano indican una relación de larga data antes del aparecimiento del talud tablero en Kaminaljuyu.

A partir de estos resultados cronológicos se consideraron explicaciones alternativas a la relación de Kaminaljuyu y Teotihuacán. Fue allí donde se interpretó al sitio de Tikal como un elemento importante para la explicación de estas relaciones a larga distancia. Tikal cuenta con arquitectura talud tablero fechada a partir de 300 DC, cien años antes de lo que podría fecharse en Kaminaljuyu (Laporte 1989). Esto junto a la historia epigráfica del sitio, sugiere que los contactos entre Kaminaljuyu y Teotihuacán en el Clásico Temprano podrían haberse dado vía las Tierras Bajas Mayas en un segundo momento en la historia de los sitios.

La presencia de cal en las construcciones de estilo talud-tablero es una explicación para apoyar las relaciones de Tierras Bajas con Kaminaljuyu. Mientras Kaminaljuyu conocía la piedra caliza desde el Preclásico, no fue incorporada como cal en ninguna construcción preclásica. Sin embargo, los edificios en estilo talud-tablero ya poseen este material, sugiriendo que la técnica de la preparación de la cal llegó de los expertos en las Tierras Bajas que conocían perfectamente bien sus propiedades (comunicación personal Luis Fernando Guerrero 2019), reflejando un importante intercambio de información a larga distancia.

Otra línea de evidencia para hablar de las relaciones entre Tikal y Kaminaljuyu es el re-análisis de los hallazgos de las tumbas en los Montículos A y B de Kaminaljuyu, así como un cuidadoso análisis de sus contenidos. Puntualmente se presentará el ejemplo de la ofrenda del esqueleto 3 de la tumba A-1 en el Montículo A.

DESCRIPCIÓN DE LA TUMBA A-I

La Tumba A-I es la más antigua de las encontradas en los Montículos funerarios A y B de Kaminaljuyu. Mien-

tras no se tienen muestras de radiocarbono de la misma, las vasijas incluidas seguramente ubican a esta en el inicio del Clásico Temprano. Esta fue colocada dentro del relleno de la Estructura A-2, una pequeña plataforma de barro. Esta plataforma sufre tres transformaciones antes de presentar la arquitectura talud tablero. Allí se encontraron dos esqueletos principales en posición extendida en el centro de la tumba, siendo el esqueleto 3 uno de ellos. Los otros restos óseos representan enterramientos anteriores que fueron desplazados para la colocación de estos cuerpos principales. Sin embargo, el personaje más importante en la tumba parece haber sido el esqueleto 6 (Figura 3).

En la cabeza de este esqueleto se encontró un vaso trípode de engobe negro (Figura 4) con tres personajes incisos y gubiados similar al tipo Urita gubiado inciso de Tikal. Dos de los personajes (Figura 5) tienen tocados de la Deidad Pájaro Principal que es una deidad presente en varios monumentos de Kaminaljuyu. Esta deidad fue uno de los dioses más importantes del panteón maya representando la encarnación del jade, la sustancia más preciada y las riquezas de la tierra (Henderson 2015). El tercer personaje (en el centro) tiene un tocado de cocodrilo y símbolo de Yax cuya lectura podría interpretarse como Yax Nuun Ayiin, o primer cocodrilo según la identificación de Emanuel Serech del proyecto Zona Arqueológica Kaminaljuyu. Yax Nuun Ayiin fue hijo de Búho Lanzadardos quien fuera un rey de Teotihuacán y fue entronizado en Tikal por el capitán guerrero teotihuacano Siyaj K'ak' en 379 DC (Martin y Grube 2000). El establecimiento de un nombre Teotihuacano en el trono de Tikal marca la influencia del lejano sitio mexicano en las Tierras Bajas Mayas.

La presencia de la vasija trípode con el personaje de Yax Nuun Ayiin en la tumba A-I de Kaminaljuyu sugiere que pudo ser a través de este intermediario de Tikal que se llevaron a cabo los contactos con el centro de México. Además, el plasmar dos personajes locales con lo que podría ser uno ajeno a Kaminaljuyu en la vasija sugiere importantes lazos entre este sitio y Tikal. La tumba de Yax Nuun Ayiin incluye una vasija que se puede interpretar como la Deidad Pájaro Principal cuyos análisis de activación de neutrones la identifican como originaria de Veracruz (Reents-Budet *et al.* 2004), posiblemente haciendo referencia a las conexiones con el altiplano (Figura 6). En otros contextos de Tikal como el Depósito Problemático 22 se ha encontrado cerámica similar al tipo Urita Gubiado cuyos análisis de activación de neutrones indican que las pastas son del Altiplano guatemalteco.

Una explicación alternativa es que la vasija de engobe negro gubiado representa a tres gobernantes de Kaminaljuyu. Estos podrían haber sido quienes gobernaron conjuntamente en el Clásico Temprano después de la caída del sistema de gobierno divino del Preclásico Tardío. Sus tocados representarían imágenes que se vincularían a linajes poderosos que habrían tenido sus orígenes en tiempos ancestrales (como por ejemplo aquellos ilustrados en el Monumento 65). El nuevo gobierno del Clásico Temprano fue uno más secular y corporativo donde el poder podría haber estado en manos de tres linajes cuyas cabezas de linaje aparecen en esta vasija.

Otros elementos artísticos similares son la Estela 32 de Tikal y la Estela 23 de Kaminaljuyu que pareciera representar al mismo personaje (figura 7). La Estela 32 de Tikal es un monumento que representa al gobernante de la ciudad con atributos de Tlaloc y ha sido atribuida a Yax Nuun Ayiin y encontrada dentro de la Estructura 5D-26-1 (Valdés *et al.* 1994). La presencia de una estela casi idéntica en Kaminaljuyu vincula de nuevo a este personaje tikaleño de estirpe teotihuacana en el Altiplano Maya.

Esta presentación ha ofrecido información adicional a las interpretaciones tradicionales para explicar las relaciones que existieron entre Teotihuacán, Tikal y Kaminaljuyu. El intercambio de productos e información que se llevó a cabo entre las tres ciudades demuestra el dinamismo de las relaciones que se vincularon a conocimientos del manejo del paisaje y el agua, intercambio de materiales y relaciones políticas. Faltan más estudios que profundicen en estos temas, pero al incorporar más actores y elementos en las relaciones de antiguas ciudades poderosas se podrán ampliar nuestros conocimientos sobre el gran Teotihuacán y la zona Maya.

REFERENCIAS

- ARROYO, Bárbara; T. Inomata, G. Ajú, J. Estrada, H. Nasu y K. Aoyama
e.p. Refining Kaminaljuyu Chronology: New Radiocarbon dates, Bayesian Analysis, and Ceramic Studies. Publicación bajo revisión, *Latin American Antiquity*.
- ARROYO, Bárbara; Gloria Ajú, Javier Estrada, Emanuel Serech, Carol Roldán, Josué Álvarez y Jorge Méndez
2017 Kaminaljuyu: Resultados de la Temporada 2015-2016. En *XXX Simposio de Investigaciones Arqueo-*

lógicas en Guatemala, 2016 (editado por B. Arroyo, L. Méndez Salinas y G. Ajú), pp.371-382. Museo Nacional de Arqueología y Etnología, Guatemala.

ARROYO, Bárbara y Lucia Henderson

2020 The Monumental Aquascape of Kaminaljuyu: Water in the Archaeology of an Early Highland Site. En *Approaches to Monumental Landscapes of the Ancient Maya* (editado por B. A. Houk, B. Arroyo y T. G. Powis), pp. 131-151. University Press of Florida, Gainesville.

BRASWELL, Geoffrey E.

2003 Dating Early Classic Interaction between Kaminaljuyu and Central Mexico. En *The Maya and Teotihuacán, reinterpreting Early Classic Interaction* (editado por Geoffrey E. Braswell), pp. 81-104. University of Texas Press, Austin.

BOVE, Frederick J.; S. Medrano, B. Lou y B. Arroyo (editores)

1993 *The Balberta Project: The Terminal Classic-Early Classic on the Pacific Coast of Guatemala*. University of Pittsburgh Memoirs in Latin American Archaeology, No. 6. University of Pittsburgh, Pittsburgh.

BOVE, Frederick J. y Sonia Medrano

2003 Teotihuacán, militarism, and pacific Guatemala. En *The Maya and Teotihuacán, reinterpreting Early Classic interaction* (editado por Geoffrey E. Braswell), pp 45-80. University of Texas Press, Austin.

CHEEK, Charles

1977 Excavations at the Palangana and the Acropolis Kaminaljuyu. En *Teotihuacán and Kaminaljuyu: A Study in Prehistoric Culture Contact* (editado por W. T. Sanders, y J. W. Michels), pp. 1-204. The Pennsylvania State University Press, Philadelphia.

COGGINS, Clemency

1975 *Painting and drawing styles at Tikal: A historical and iconographic reconstruction*. Tesis doctoral, Harvard University.

CULBERT, T. Patrick

1993 *The Ceramics of Tikal: Vessels from the Burials, Caches and Problematical Deposits*. Tikal Report 25A. University Museum Monograph, 81. University of Pennsylvania Museum of Archaeology and Anthropology. Pennsylvania, Philadelphia.

DÍAZ, Mauricio

2016 *La Plaza al sur del Montículo C-IV-4 de Kaminaljuyu: un ejemplo de manejo hidráulico durante el Preclásico Medio y Tardío*. Tesis de licenciatura en arqueología, Escuela de Historia, Universidad de San Carlos de Guatemala.

HENDERSON, Lucia

2013 *Bodies Politic, Bodies in Stone: Imagery of the Human and the Divine in the Sculpture of Late Preclassic Kaminaljuyu, Guatemala*. Tesis Doctoral University of Texas at Austin.

KIDDER, Alfred V. y A. Ledyard Smith

1951 *Excavations at Nebaj, Guatemala*. Carnegie Institution of Washington, Washington D.C.

KIDDER, Alfred V.; Jesse D. Jennings y Edwin M. Shook

1946 *Excavations at Kaminaljuyu, Guatemala*. The Pennsylvania State University Press, Monograph Series on Kaminaljuyu (editors de serie: Joseph W. Michels y William T. Sanders). Originalmente publicado como: Publication 561, Carnegie Institution of Washington.

LAPORTE, Juan Pedro

1989 *Alternativas del Clásico Temprano en la relación Tikal-Teotihuacan: Grupo 6C-XVI, Tikal, Petén, Guatemala*. Tesis doctoral, Universidad Nacional Autónoma de México, México.

MARTIN, Simon

2002 The Baby Jaguar: An Exploration of its Identity and Origins in Maya Art and Writing. En *La organización social entre los mayas prehispánicos, coloniales y modernos. Memoria de la Tercera Mesa Redonda de Palenque* (editada por V. Tiesler Blos, R. Cobos y M. Greene Robertson), pp. 49-78. Consejo Nacional para la Cultura y las Artes, México.

MARTIN, Simon y N. Grube

2000 *Chronicle of the Maya Kings and Queens: Deciphering the Dynasties of the Ancient Maya*. Thames and Hudson, Londres.

MICHELS, Joseph W. y William T. Sanders

1973 *Mound Excavations, Part 1*. Occasional Papers in Anthropology, Number 9 (editado por Joseph W. Michels y William T. Sanders). Department of Anthropology. The Pennsylvania State University. Pennsylvania, Philadelphia.

PARSONS, Lee A.

1986 *The Origins of Maya Art: Monumental Stone Sculpture of Kaminaljuyu, Guatemala, and the Southern Pacific Coast*. Studies in Pre-Columbian Art and Archaeology, Number Twenty Eight. Dumbarton Oaks. Washington D.C.

POPENOE DE HATCH, Marion

1997 *Kaminaljuyu/San Jorge: Evidencia Arqueológica de la Actividad Económica en el Valle de Guatemala 300 a.C. a 300 d.C.* Universidad del Valle de Guatemala, Guatemala City.

REENTS-BUDET, Dorie; Ronald L. Bishop, Ellen Bell, T. Patrick Culbert, Hattula Moholy-Nagy, Hector Neff y Robert Sharer

2004 Tikal y sus tumbas reales del Clásico Temprano: Nuevos datos químicos de las vasijas de cerámica. En *XVII Simposio de Investigaciones Arqueológicas en Guatemala, 2003* (editado por J.P. Laporte, B. Arroyo, H. Escobedo y H. Mejía), pp. 777-793. Museo Nacional de Arqueología y Etnología, Guatemala.

REENTS-BUDET, Dorie; Ronald L. Bishop, Juan Antonio Valdés y James Blackman

2006 La cerámica de Kaminaljuyu: Nuevos datos químicos. En *XIX Simposio de Investigaciones Arqueológicas en Guatemala, 2005* (editado por J.P. Laporte, B. Arroyo y H. Mejía), pp. 183-188. Museo Nacional de Arqueología y Etnología, Guatemala

RODRÍGUEZ, Henry

2017 *Kaminaljuyu: El Montículo A-IV-2 y su rescate arqueológico*. Tesis de licenciatura en arqueología, Escuela de Historia, Universidad de San Carlos de Guatemala.

SÁNCHEZ, Mariana; Gilberto Cruz, Rodrigo Guzmán, Leticia Miguel Ros, Ana Barth y Alejandro González

2014 Reevaluando Río Seco, La Gomera, Escuintla. En *XXVII Simposio de Investigaciones Arqueológicas en Guatemala, 2013* (editado por B. Arroyo, L. Méndez Salinas y A. Rojas), pp. 603-614. Museo Nacional de Arqueología y Etnología, Guatemala.

SCARBOROUGH, Vernon L.; N. P. Dunning, K. B. Tankersley, C. Carr, E. Weaver, L. Grazioso, B. Lane, J. G. Jones, P. Buttles, F. Valdez y D. L. Lentz

2012 *Water and sustainable land use at the ancient tropical city of Tikal, Guatemala. Proceedings of the National Academy of Science*, 109 (31): 12408-12413.

SCHELE, Linda

1986 *The Founders of Lineages at Copán and Other Maya Sites*. Copán Note 8. Copán Mosaics Project and the Instituto Hondureño de Antropología e Historia, Honduras.

STUART, David

2000 The Arrival of Strangers: Teotihuacán and Tollan in Classic Maya history. En *Mesoamerica's Classic Heritage: From Teotihuacán to the Aztecas* (editado por David Carrasco, L. Jones, y S. Sessions), pp. 465-513. Colorado University Press, Niwot.

SUGIYAMA, Saburo

1989 Burials dedicated to the Old Temple of Quetzalcoatl at Teotihuacán, Mexico. *American Antiquity* 54:85-106.

SUGIYAMA, Saburo y Rubén Cabrera Castro

2007 The Moon Pyramid Project and the Teotihuacán State Polity: A Brief Summary of the 1998-2004 Excavations. *Ancient Mesoamerica* 18(1):109-125.

VALDÉS, Juan Antonio, Federico Fahsen y Héctor Escobedo

1994 *Obras maestras del museo de Tikal*. Instituto de Antropología e Historia de Guatemala, Guatemala.

WAUCHOPE, Robert

1948 *Excavations at Zacualpa, Guatemala*. Middle American Research Institute, 14, Tulane University, New Orleans.

WEST, Michael

1965 Transition from Preclassic to Classic at Teotihuacán. *American Antiquity* Vol. 31:2 Part 1, pp. 193-202.

WHITE, Christine; Fred J. Longstaffe, Michael Spence y Kimberley R. Law

2001 Testing the Nature of Teotihuacán Imperialism at Kaminaljuyu Using Phosphate Oxygen-Isotope Ratios. *Journal of Anthropological Research* 56 (4):535-558.

WOODBURY, Richard B. y Aubrey S. Trik

1953 *The Ruins of Zaculeu Guatemala*. United Fruit Company. The William Byrd Press, Inc. Richmond, Virginia.

WRIGHT, Lori E.; Juan Antonio Valdés, James H. Burton, T. Douglas Price y Henry P. Schwarcz

2010 The children of Kaminaljuyu: Isotopic insight into diet and long distance interaction in Mesoamerica. *Journal of Anthropological Archaeology* 29:155-178. <http://ppcTeotihuacán.org/en/lecture-at-colegio-nacional>

2019 *Descubrimientos recientes en Teotihuacan: excavaciones en la Plaza de las Columnas* (conferencia coordinada por Leonardo López Luján, impartida por Saburo Sugiyama y Nawa Sugiyama). Ciclo de Conferencias, Colegio Nacional, México. El Complejo de la Plaza de las Columnas. Proyecto Arqueológico Teotihuacán, México.

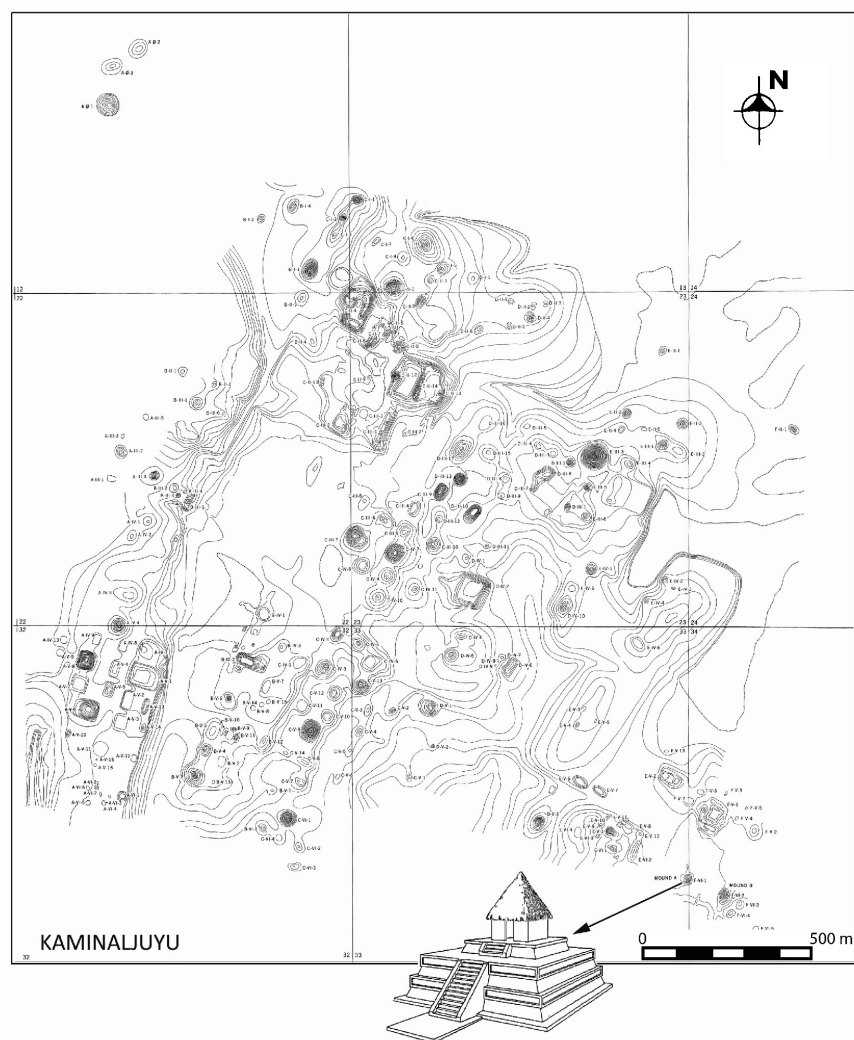


Figura 1. Mapa de Kaminaljuyu señalando la ubicación del Montículo A. Basado en reconocimiento por T. R. Johnson y E. M. Shook de la Institución Carnegie de Washington y plano de Gustavo Espinoza del Instituto de Antropología e Historia. Modificado por J. W. Michels y W. T. Sanders 1973.

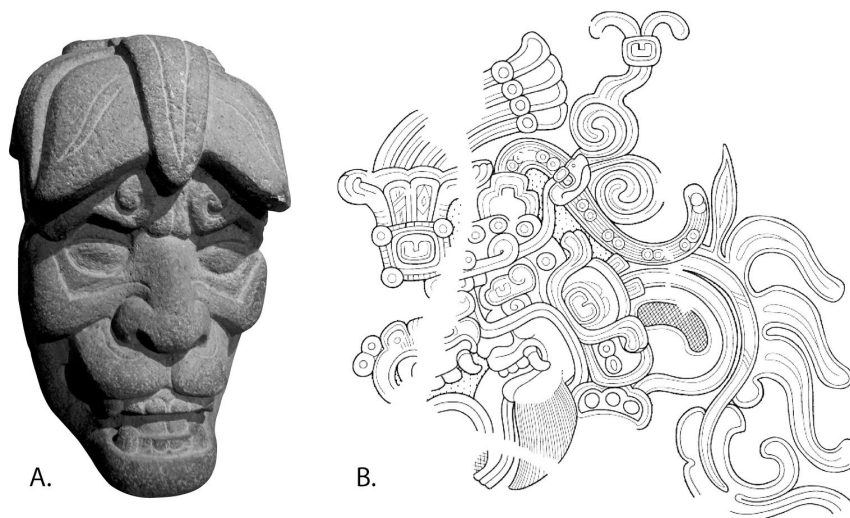


Figura 2. Personajes antropomorfos con rasgos de felinos y follaje. A. Escultura 55 de Kaminaljuyu. Museo Popol Vuh, MPV 322, fotografía Proyecto Zona Arqueológica Kaminaljuyu. B. Escultura 10 de Kaminaljuyu. Museo Nacional de Arqueología y Etnología, MUNAE 2324,8138, dibujo L. Henderson 2013.

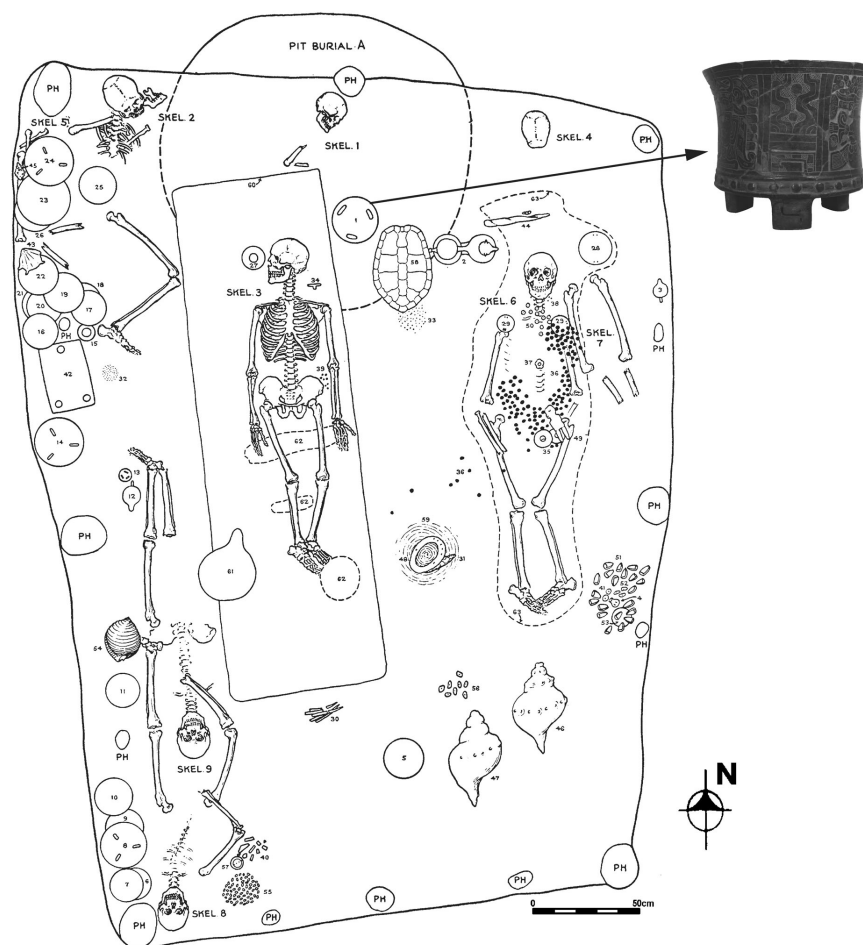


Figura 3. Tumba A-1 de Kaminaljuyu indicando la ubicación de la vasija cilíndrica trípode. Tomado de Alfred Kidder, J. Jennings y E. Shook 1946, p. 47.



Figura 4. Vasija cilíndrica trípode colocada en la Tumba A-1 de Kaminaljuyu.
Dibujo J. Estrada, Proyecto Zona Arqueológica Kaminaljuyu reproducido con autorización
del Museo Nacional de Arqueología y Etnología.



Figura 5. Detalle de los tres personajes representados en la vasija.
Dibujo J. Estrada, Proyecto Zona Arqueológica Kaminaljuyu reproducido con autorización
del Museo Nacional de Arqueología y Etnología.

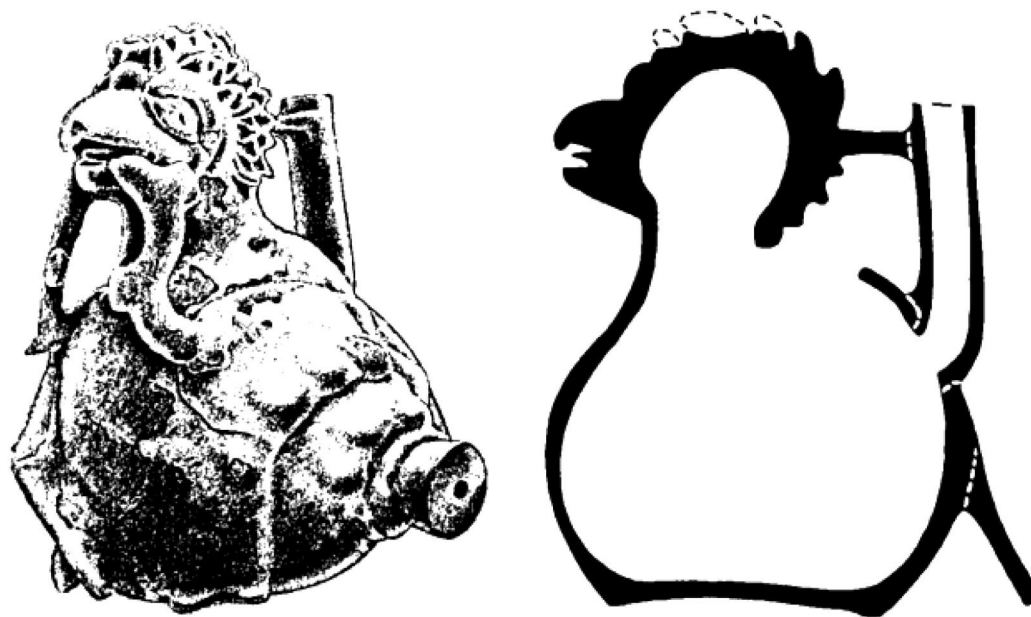


Figura 6. Vasija con asa-vertedera y efigie de ave. Tomado de P. Culbert 1993, figura 18b.

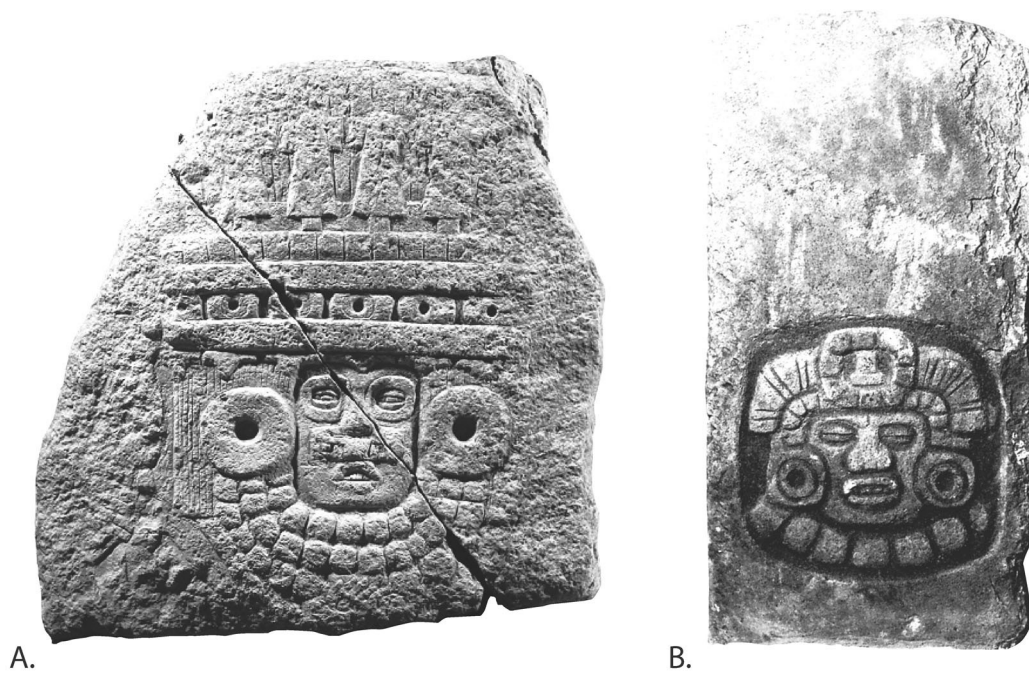


Figura 7. Personajes con rasgos teotihuacanos. A. Estela 32 de Tikal, Tikal Digital Access Project.
B. Estela 23 de Kaminaljuyu, fotografía de Joya Hairs publicada en Parsons 1986, p. 208.