

5

NUEVAS PERSPECTIVAS DEL PRECLÁSICO MEDIO EN EL MIRADOR: GENTE COMÚN-GENTE ELITE Y LA FORMACIÓN DE LA COMPLEJIDAD CULTURAL

RICHARD D. HANSEN, DAUNTE BALL, MEGAN WHITEHEAD, NATESSA HANSEN, WESTON R. HANSEN Y GUSTAVO MARTÍNEZ

34 SIMPOSIO DE INVESTIGACIONES ARQUEOLÓGICAS EN GUATEMALA 2021

Museo Nacional de Arqueología y Etnología

26 al 30 de julio de 2021

Editores

Bárbara Arroyo

Luis Méndez Salinas

Gloria Ajú Álvarez

Referencia

Hansen, Richard D. *et al.*

2022 Nuevas perspectivas del Preclásico Medio en El Mirador: Gente Común-Gente Elite y la formación de la Complejidad Cultural. En *34 Simposio de Investigaciones Arqueológicas en Guatemala, 2021* (editado por B. Arroyo, L. Méndez Salinas y G. Ajú Álvarez), pp. 83-95. Asociación Tikal, Guatemala.



NUEVAS PERSPECTIVAS DEL PRECLÁSICO MEDIO EN EL MIRADOR: GENTE COMÚN-GENTE ELITE Y LA FORMACIÓN DE LA COMPLEJIDAD CULTURAL

RICHARD D. HANSEN
DAUNTE BALL
MEGAN WHITEHEAD
NATESSA HANSEN
WESTON R. HANSEN
GUSTAVO MARTÍNEZ

PALABRAS CLAVE

Tierras Bajas Mayas, Cuenca Mirador, El Mirador, Nakbe, Maya Preclásico, Preclásico Medio.

ABSTRACT

Recent excavations in the Trogón Group at El Mirador have discovered a great concentration of primary deposits with seriated stratigraphy dating to the Middle Preclassic period (800-400 BC). The presence of these materials in a primary context in the Trogón Platform was surprising due to the high number of nearby Late Preclassic buildings. The archaeological materials show a large number of exceptional figurines, tecomates, and common types of the early phases of the Middle Preclassic period. The presence of such a variety of materials in a primary context on the Trogon Platform generates questions about the first inhabitants at Mirador: were they commoners or societies of high social status?

INTRODUCCIÓN

El periodo Preclásico Medio entre 1000 a 400 AC en la actualidad constituye una época de mayor investigación científica en las Tierras Bajas Mayas debido a nuevos datos sobre la amplia distribución demográfica y la evidencia arqueológica que demuestran la importancia y la significancia de los desarrollos culturales. El periodo Preclásico Medio, definido previamente como una fase anterior al desarrollo de la “civilización maya” presenta indicadores claros de su rol evolutivo en las dinámicas culturales de los periodos subsecuentes al

Preclásico Tardío y el periodo Clásico de la civilización Maya. Hasta la fecha, no hay datos que indiquen un vínculo con las fases tempranas cerámicas de la costa de Chiapas hasta más o menos 1000 AC. Datos de la Cuenca Cárstica Cuenca Mirador-Calakmul (Figura 1) (Ensley y Hansen 2020; Ensley *et al.* 2021a, 2021b; Force y Dohrenwend 2021) han sido recuperados en una escala regional, lo que ha permitido exponer la hipótesis de que una sociedad compleja se desarrolló como un estado socio-económico y político en el norte del Petén y al sur de Campeche durante el Preclásico Medio (Hansen 2005, 2012a, 2016, 2017, 2020). Es más probable que

este desarrollo no ocurriera aisladamente basado en evidencias cada vez mayores que proponen por lo menos tres cocineras de la “cocina cultural” Mesoamericana: Zapotecas, olmecas, y Mayas entre las sociedades contemporáneas más visibles (Figura 2). Investigaciones detalladas de reconocimiento de asentamientos en Petén, y los estados mexicanos de Yucatan, Campeche y Quintana Roo han identificado un incremento notable en los asentamientos del Preclásico Medio, detectándose jerarquías de distintos tamaños y diseños para ese periodo (e.g. Rice 1976; Inomata *et al.* 2013; Pugh *et al.* 2017; Pugh *et al.* 2019). Aún más, la monumentalidad de las plataformas tempranas identificadas por Takeshi Inomata y sus colegas en Aguada Fénix y La Carmelita en Tabasco y en Ceibal (Inomata *et al.* 2013; Inomata *et al.* 2020) han demostrado una clara consistencia de la monumentalidad evidente en los periodos Preclásico Medio y Preclásico Tardío en otras áreas de las Tierras Bajas Mayas. Estos asentamientos habían sido encontrados en áreas que originalmente se consideraban como vacantes o vacías en el Preclásico Medio hace menos de una década.

Los grandes sitios Olmecas y sitios contemporáneos que se fechan al periodo Preclásico Medio demuestran una consistencia de arquitectura y comportamiento socio-político durante este periodo. Por ejemplo, la Estructura 28 en San José Mogote en Oaxaca muestra plataformas con muros verticales entre 700 y 500 AC como se observa en los muros de bloques megalíticos colocados con el axis largo en las fachadas tempranas de la Cuenca Mirador, un patrón común encontrado en la arquitectura contemporánea de esa época, sumado a la presencia de esculturas y monumentos que acompañan estas construcciones (Hansen *et al.* 2018). Las excavaciones horizontales de Hammond en Cuello, Belice revelaron una secuencia diacrónica de la ocupación Maya desde aproximadamente 1200 a 900 AC mientras las excavaciones de Black Man Eddy por James Garber y Kathryn Brownen el valle del río de Belice expusieron una secuencia arquitectónica diacrónica que fecha hacia los periodos del Preclásico Medio Temprano. Las investigaciones de Jaime Awe, James Garber y David Cheetham y sus colegas (Awe 1992; Garber y Awe 2008; Cheetham *et al.* 2003, 2005) también han identificado estructuras de bajareque en la fase Cunil del Preclásico Medio temprano en Cahal Pech, Belice, con techos pe-

recederos, cerámica, y figurillas de unas formas específicas que discutiremos más adelante.

LA CUENCA CÁRSTICA MIRADOR-CALAKMUL

La oportunidad de observar el proceso de la formación de un estado político y económico se encuentra en la Cuenca Kárstica Mirador-Calakmul aunque es cada vez más claro que otras zonas de las Tierras Bajas, incluyendo el norte de Yucatán, el oriente de Petén y el Rio Belice, también participaron en este desarrollo social, con sus propias trayectorias o como parte de la hegemonía de Mirador. Los procesos diacrónicos de esta complejidad económica, arquitectónica e ideológica, sugieren la manera autóctona con la cual los Mayas aumentaron el proceso de sofisticación cultural. Como se muestra en este trabajo académico, la gran capital Olmeca de la Venta y los sitios contemporáneos de la Cuenca Mirador se desarrollaron simultáneamente. Sin embargo, las similitudes culturales y las variaciones entre estas sociedades están en armonía con un concepto de “*peer-polity*” y vecinos competitivos más que una serie de estados emergiendo aisladamente (Renfrew 1986).

Datos de polen, isótopos y fitolitos, indican que la mayoría del territorio de la Cuenca Mirador había estado cubierta de pantanos húmedos, ricos en recursos acuáticos y biológicos (Hansen *et al.* 2002; ver también Dunning *et al.* 2002; Wahl *et al.* 2005; Wahl *et al.* 2014). Por otra parte, los primeros pobladores en la Cuenca encontraron obstáculos naturales formidables, como el corte de árboles grandes o el control del agua superficial, en donde los primeros asentamientos probablemente se establecieron alrededor de los pantanos y *civales*, como se observa consistentemente en los datos de Tikal, donde la mayoría de los materiales culturales de la fase Eb del Preclásico Medio temprano fueron encontrados cerca al bajo de Santa Fen (Coe 1965).

En el caso de la Cuenca Cárstica Mirador-Calakmul, y todas las sociedades complejas la región mesoamericana, el cimiento fundamental de la Sociedad fue la agricultura. Como había sido definido al inicio de esta ponencia, los pantanos húmedos perennes, llamados *civales*, fomentaron la siembra de maíz alrededor del 2650 AC en la Cuenca (Hansen 2017; Hansen *et al.* 2020), lo que sugiere, que los primeros agricultores es-

taban aprovechando los recursos ricos de estos suelos orgánicos del área. Los 17 metros de muestras cilíndricas recuperadas de un grupo de lagos en la orilla oeste de la Cuenca, bajo la supervisión de Dr. David Wahl y Dr. Tom Schreiner han demostrado la consistencia del polen de maíz junto con fechas de Carbono entre 2600 y 2400 AC (Wahl *et al.* 2006; Wahl *et al.* 2014). Análisis de Carbono-14 provenientes de unos postes quemados en la roca madre con pisos de tierra compactada debajo de las plataformas del Preclásico Medio en Nakbe, han mostrado fechas similares (Figura 3), pero la falta de continuidad de la ocupación del área demuestra que los primeros habitantes de la Cuenca Mirador no eran sedentarios, sino que eran bandas móviles y precerámicas que estuvieron sembrando maíz ocasionalmente.

Alrededor de 1000 a 600 AC del Preclásico Medio en Nakbe, se localizaron muros de estructuras residenciales y rituales, residencias de bajareque y plataformas monumentales con muros verticales que fueron construidos en Nakbe, El Mirador y numerosas otros sitios en la Cuenca. Los muros fueron cubiertos con un estuco primitivo como yeso, mientras que los pisos consistieron mayormente de barro compactado, sascab, y/o pisos delgados de estuco. ¿Quiénes eran estos pioneros sedentarios? ¿Había élites entre ellos, o formaban grupos de gente común?

Una característica que diferencia a los Mayas tempranos de sus vecinos Olmecas fue que los sitios tempranos Mayas habían sido organizados con una orientación este-oeste, al contrario de los sitios Olmecas, orientados norte-sur. Las muestras C-14 indican el rango de la ocupación, como esta muestra Bayesian del Grupo Oriental en Nakbe. La cerámica del periodo Preclásico Medio de 800-600 AC consiste de cuencos incisos, sellos cilíndricos, tecomates con incisos pre-engobes y pos-engobes, engobes monocromos, a veces con estuco pintado aplicado encima, cuencos achaflanados con engobes bicromos y dicromos, tipos de engobes negativos, cuencos incisos y achaflanados y un tipo común el Palma Pintarrejada, con bandas pintadas lineales, rojas, negras, o anaranjadas. La dominancia de esta cerámica y su esfera de influencia adentro de las fronteras geográficas de la Cuenca permite un mayor conocimiento de los contactos directos e influencias en periodos sincrónicos. Análisis detallados de los materiales cerámicos recuperados de Nakbe, supervisados

por Dr. Donald Forsyth, indican que la cerámica de la fase temprana del Preclásico Medio de Nakbe tiene más similitud con los materiales tempranos de Uaxactun que los materiales cerámicos de Tikal y presenta más similitudes con la Cerámica Xe-Escoba, San Félix de la zona de/ Río Pasión y el Usumacinta que con Belice o Yucatán (Forsyth 1989, 1992, 1993a, 1993b, 1993c:40-41).

La ocupación Preclásico Medio en El Mirador, fue encontrada en un suburbio norte denominado como Sacalero, el Grupo Cascabel, el Complejo León, la Gran Acrópolis Central, y el Complejo Tigre, pero ahora, la ocupación es más evidente en todo el centro cívico de El Mirador (Figura 4) (Hansen y Balcárcel 2008; Hansen 2012, 2016, 2017). El Grupo Sacalero también fue asociado con monumentos monumentales no esculpidos y estructuras redondas y apsidales (Mauricio y Morales 2010). La cerámica consiste de tecomates con incisos pre-engobes y pos-engobes, coladores y grandes cuencos o palanganas de color crema y rojo. Investigaciones en el Grupo Cascabel, cerca al Complejo León del Grupo Oeste de El Mirador no solo han revelado plataformas, pisos, y cerámica del Preclásico Medio, sino también arquitectura monumental de hasta 24 m de alto. La arquitectura del Preclásico Medio desde el 600 AC está caracterizada por medio de bloques masivos de 1.1 hasta 1.5 m de largo con la cara larga expuesta en las fachadas de los cuerpos de los edificios (Hansen 1998; Hansen *et al.* 2018). La arquitectura megalítica está asociada con el uso de estuco con líneas incisas simples y tiene los primeros indicadores de arte monumental en la forma de mascarones y paneles con armaduras talladas en los bloques de piedra. El amplio rango de formas y tratados superficiales es indicativo de una población expansiva con capacidades diversas económicas y sociales.

El hallazgo más reciente de la ocupación del Preclásico Medio se localiza en el Grupo Trogón en el lado sur del Complejo Tigre (Figura 5). Esta Plataforma es 2 a 6 m de alto, 50 m de ancho y 80 m de largo. Una trinchera 2 m de ancho por 31 m de largo fue colocada atravesando toda la Plataforma, entre estructuras localizadas en los extremos de la Plataforma, la cual reveló arquitectura de residencia del Preclásico Medio en los lotes cerca de la superficie. El piso de la superficie de la Plataforma estaba en malas condiciones de conservación, así como

el segundo piso cercano, y ambos pisos superiores se fechaban al periodo Preclásico Tardío. Sin embargo, el primer piso visible (Piso 3) atraviesa toda la plataforma con estuco 4 cm de grosor y fue cubierta con cerámica Mamom del periodo Preclásico Medio a una profundidad de 52 cm de la superficie (Figura 6). Un plato Juventud Rojo con un borde bien evertido, fue puesto de vuelta directamente encima del Piso 4. Sin embargo, los niveles inferiores, con estratigrafía profunda, representan otros 1.8 metros verticales de basurero con cantidades densas de cerámica temprana, lítica, concha, y ceniza. Figurillas fueron encontradas por la totalidad de los depósitos inferiores (Figura 7). Las figurillas más tempranas estratigráficamente, habían sido destruidas y mutiladas a propósito en la antigüedad, y muchas de las cuales fueron mutiladas en formas idénticas, pero poco comunes para estos materiales. Lo interesante de estas figurillas, es que la gran mayoría de ellas tenían cabezas y cuerpos sólidos, pero con la cabeza o espalda aplanada o cóncava, lo cual no fue evidente entre las figurillas tempranas de Nakbe. Las formas y composición de las figurillas y la cerámica temprana asociada concuerdan con las figurillas de la fase Cunil de Cahal Pech, Belice. De los cientos de fragmentos de figurillas (n=394), solo cuatro tenían cabezas vacías que habían sido colocadas en espigas sólidas. Estos fragmentos de figurillas son extremadamente detallados, con pintura, pelo, y elementos faciales cuidadosamente trabajadas. Al saturar los colores por computadora, se puede ver que la figurilla vacía tenía dientes cuidadosamente tallados, labios rojos y pintura azul por toda la cara (Figura 8).

La cerámica localizada en los niveles inferiores de la estratigrafía, revelaron un aumento de tecomates con engobes negros, rojos, y cremas, muchos de los cuales tenían formas de calabazas con incisiones pre-engobes y pos-engobes, acanaladuras, cuerpos achaflanados, cerámica pintada Palma Pintarrajada e incisiones con “diente de Tiburón” u “hojas de flor” rectangulares y otros incisos pre-engobes en los cuencos y tecomates (Figura 9). La cerámica identificada como “pre-Mamom” por Callaghan y Neivens en Holmul fue nombrada K’atun Rojo, así también se identificó ollas con bordes restringidos y tecomates con bordes rojos y cuerpos punteados con uñas humanas (Callaghan y Neivens 2016). Estampillas, y sellos redondos fueron recuperados de los niveles más bajos, así como evidencia de la

dieta, con cantidades de “ujuxte” o “caracoles de manzana”, indicando una relación íntima con los civaes, los pantanos húmedos que existieron anteriormente donde hay bajos hoy día. La presencia de edificios de mampostería con una gran variedad de figurillas bien detalladas sugiere la presencia de estatus y rangos de diferencia económica.

Tal como fue notado, en Nakbe y todos los depósitos del Preclásico Medio en la Cuenca Mirador, la obsidiana fue transportada hacia la zona en formas de piedras crudas y trabajadas inicialmente en los sitios respectivos. Obsidiana con corteza fue recuperada en todos los depósitos del Preclásico Medio, indicando que la misma, según los análisis químicos, era de San Martín Jilotepeque y fue transportada hacia Nakbe, y El Mirador en forma cruda, con nódulos naturales. Las hojas de desechos indican que los artesanos iniciales de la obsidiana prepararon los núcleos en los sitios propios en las tierras bajas. La producción de herramientas de obsidiana fue desarrollada adentro de los sitios de la Cuenca, en vez de ser materiales importados, como núcleos ya preparados, una estrategia utilizada por los élites locales para justificar la presencia de especialistas y artesanos bajo un control de la producción, distribución, y manufactura de herramientas de piedra importada exótica, un concepto universal en las jerarquías incipientes en todo el mundo.

Otros sistemas de obtener materiales líticos en la cuenca, indican una gran variedad de lascas de pedernal de varios colores utilizadas en actividades, muchas veces con corteza de la piedra natural, indicado hojas simples pero eficientes para herramientas de cortar como navajas. Evidencia de las “tapaderas de ollas”, o fracturas “pot lid” sugiere que la lítica de pedernal fue tratado con fuego y calor para poder trabajarla en el Preclásico Medio. Aunque hay más muestras de Carbono 14 que están en proceso, en estos momentos para poder refinar los niveles estratigráficos, las primeras muestras indican que la ocupación inicial del grupo Trogón fue alrededor de 800 AC hasta 456 AC con arquitectura y residencias y plataformas ya construidas para estas fechas

Había gente común o era gente élite en el Preclásico Medio temprano que estaban ocupando los centros cívicos de Mirador y Nakbe. Hay unas diferencias curiosas entre los materiales más tempranos de Nakbe y

los materiales tempranos de El Mirador. Por ejemplo, para el Preclásico Medio temprano en Nakbe, conchas *estrombus* del mar Caribe, habían sido importadas a Nakbe y otros sitios tempranos en las Tierras Bajas Mayas (Figura 10). Conchas similares se recuperaron de depósitos de la fase Eb en Tikal, Colha, Blackman Eddy (Pacbitun, y depósitos de la fase Cuñil en Cahal Pech, Belice). La presencia única de estas conchas en las fases más tempranas del Preclásico Medio indica una utilización importante de estatus o rango económico o tal vez aun como un símbolo de valor como moneda. Es significativo que esta concha no ha salido en sitios Olmecas como La Venta o San Lorenzo.

Investigaciones intensivas y extensivas han sido realizadas por el Proyecto Cuenca Mirador en 51 sitios arqueológicos de la Cuenca Kárstica Mirador-Calakmul. Plataformas masivas, presas, y arquitectura llamada Grupos E o complejos de conmemoración astronómica se construyeron durante el Preclásico Medio y fueron replicados en toda la Cuenca Mirador para este periodo.

El arte monumental de arquitectura decoraba las fachadas de las estructuras tempranas por la primera vez en forma de mascarones y paneles o como cresterías y máscaras de esquinas y monumentos. Los restos impresionantes de los tempranos Mayas es un testamento a las dinámicas de las interacciones culturales y las innovaciones ideológicas durante el periodo Preclásico Medio, y este periodo es un punto crítico para entender los orígenes de las sociedades complejas en las Tierras Bajas Mayas. La cantidad de sitios monumentales dentro de la Cuenca Kárstica Mirador-Calakmul proveerá retos y oportunidades para las generaciones de investigadores futuras.

REFERENCIAS

Awe, Jaime J.

1992 *Dawn in the Land Between the Rivers: Formative Occupation at CahalPech, Belize and its Implications for Preclassic Development in the Maya Lowlands*. Disertación doctoral, Institute of Archaeology, University of London.

Callaghan, Michael G, y Nina Neivens de Estrada
2016 *The Ceramic Sequence of the Holmul Region, Guatemala*. Anthropological Papers of the University of Arizona, No. 17, Tucson.

Cheetham, David

2005 Cunil: A Pre-Mamom Horizon in the Southern Maya Lowlands. En *New Perspectives on Formative Mesoamerican Cultures*, editado por T.G. Powis, pp. 27-38. BAR International Series 1377. Oxford, England.

Cheetham, David, Donald W. Forsyth y John E. Clark

2003 La cerámica Pre-Mamom de la cuenca del río Belice y del Centro de Petén: Las correspondencias y sus implicaciones. En *XVI Simposio de Investigaciones Arqueológicas en Guatemala, 2002* (editado por J.P. Laporte, B. Arroyo, H. Escobedo y H. Mejía), pp.609-628. Museo Nacional de Arqueología y Etnología, Guatemala.

Coe, William R.

1965 Tikal, Guatemala, and Emergent Maya Civilization. *Science* 147 (3664): 1401-1419.

Ensley, Ross y Richard D. Hansen

2020 El paisaje cárstico de la Cuenca Mirador – Calakmul. En *Investigaciones Multidisciplinarias en la Cuenca Mirador: Informe Final de la Temporada de Campo 2019*, (editado por R. D. Hansen, E. Suyuc-Ley, C. Morales, y B. Balcárcel), pp. 591-674. Informe presentado al Ministerio de Cultura y Deportes, Dirección General de Patrimonio Cultural y Natural, Departamento de Monumentos Prehispánicos, Instituto de Antropología e Historia, Guatemala.

Ensley, Ross, Richard Hansen, Carlos Morales-Aguilar y Josephine Thompson

2021a Landscape of the Mirador-Calakmul Karst Basin. Ponencia presentada en Society for American Archaeology (SAA), Session 48, *Recent Multidisciplinary Investigations in the Mirador Basin, Guatemala*. April 15, 2021.

2021b Geomorphology of the Mirador-Calakmul Karst Basin: A GIS-based approach to hydrogeologic mapping. *PlosOne*, pone. 0255496, Aug. 2, 2021.

Force, Eric, y John Dohrenwend

2021 Análisis geológico y geomorfológico del área del Proyecto Arqueológico Cuenca Mirador. En *Investigaciones Multidisciplinarias en la Cuenca Mirador: Informe de los Trabajos del Laboratorio 2020*, (editado por R. D. Hansen, E. Suyuc-Ley, y G. Martinez), pp. 570-577. Informe entregado al Ministerio de Cultura y Deportes, Dirección General del Patrimonio Cultural y Natural, Departamento de Monumentos Prehispánicos y Coloniales, Instituto de Antropología e Historia, Guatemala.

Forsyth, Donald W.

1989 *The Ceramics of El Mirador, Peten, Guatemala*. Papers of the New World Archaeological Foundation, No. 63. Brigham Young University, Provo, Utah.

1993c The Ceramic Sequence at Nakbe. *Ancient Mesoamerica*, No. 4, pp. 31-53; Cambridge University Press, Cambridge.

Garber, James F., y Jaime J. Awe

2008 Middle Formative Architecture and Ritual at Cahal Pech. *Research Reports in Belizean Archaeology*, Vol. 5: 185-190. Institute of Archaeology, NICH, Belize.

Hammond, Norman.

1985 The Emergence of Maya Civilization. *Scientific American*, 255(2):106-115.

Hansen, Richard

2005 Perspectives on Olmec-Maya Interaction in the Middle Formative Period. En *New Perspectives on Formative Mesoamerican Cultures*, (editado por T. G. Powis), pp. 51-72. BAR International Series 1377, Oxford, England.

2012b Kingship in the Cradle of Maya Civilization. En *Fanning the Sacred Flame: Mesoamerican Studies in Honor of H.B. Nicholson* (editado por M. A. Boxt y B. Dervin Dillon, con prólogo de D. Carrasco y E. Matos Moctezuma), pp. 139-171. University Press of Colorado, Boulder, Colorado.

2012c The Beginning of the End: Conspicuous Consumption and Environmental Impact of the Preclassic Lowland Maya. En *An Archaeological Legacy: Essays in honor of Ray T. Matheny*, (editado por D. G. Matheny, J. C. Janetski, y G. Nielson), pp. 243-291. Occasional Pa-

per No. 18, Museum of Peoples and Cultures, Brigham Young University, Provo, Utah.

2016a The Mirador-Calakmul Cultural and Natural System: A priceless treasure in Guatemala and Mexico / El Sistema Cultural y Natural Mirador-Calakmul: Un Tesoro invaluable en Guatemala y Mexico. En 2016 *Mirador: Research and Conservation in the Ancient Kaan Kingdom*, (editado por R. D. Hansen y E. Suyuc), pp. 9-36. Foundation for Anthropological Research and Environmental Studies (FARES), Corporación Litográfica, Guatemala, C.A.

2016b Cultural and Environmental Components of the First Maya States: A Perspective from the Central and Southern Maya Lowlands. En *The Origins of Maya States* (editado por L. Traxler y Robert J. Sharer), pp. 329-416. University of Pennsylvania Press, Philadelphia.

2017 The Feast before Famine and Fighting: The Origins and Consequences of Social Complexity in the Mirador Basin, Guatemala. En *Feast, Famine or Fighting? Multiple Pathways to Social Complexity*, (editado por Richard J. Chacon y Ruben Mendoza), pp. 305-335. Springer Press, New York, London.

Hansen, Richard D. y Beatriz Balcárcel

2008 El Complejo Tigre y la Acrópolis Central de El Mirador durante el Preclásico Medio y Tardío. En *XXI Simposio de Investigaciones Arqueológicas en Guatemala, 2007*, (editado por J. P. Laporte, B. Arroyo, y H. E. Mejía), pp. 339-348. Museo Nacional de Arqueología y Etnología.

Hansen, Richard D., Steven Bozarth, John Jacob, David Wahl, y Thomas Schreiner

2002 Climatic and Environmental Variability in the Rise of Maya Civilization: A Preliminary Perspective from Northern Peten. *Ancient Mesoamerica*, 13 (2002): 273-295. Cambridge University Press.

Hansen, Richard D., Donald W. Forsyth, James C. Woods, Eric F. Hansen, Thomas Schreiner, y Gene L. Titmus

2018 Developmental Dynamics, Energetics, and Complex Economic Interactions of the Early Maya of the Mirador Basin, Guatemala. En *Pathways to Complexity: A View from the Maya Lowlands*, (editado por

- G. Bey y K. Brown), pp. 147-194. University Press of Florida.
- Hansen, Richard D., Edgar Suyuc, Stanley P. Guenter, Carlos Morales-Aguilar, Enrique Hernández, y Beatriz Balcárcel
2020 Economic Interactions and the Rise of Socio-political Complexity in the Maya Lowlands: A Perspective from the Mirador-Calakmul Basin. En *The Real Business of Ancient Maya Economies: From Farmers' Field to Rulers' Realms*, (editado por M. Masson, D. Freidel y Arthur Demarest), pp. 317-339. University Press of Florida, Gainesville.
- Inomata, Takeshi, Daniela Triadan, Kazuo Aoyama, Victor Castillo, y Hitoshi Yonenobu
2013 Early Ceremonial Construction at the Site of Ceibal, Guatemala and the Origins of Lowland Maya Civilization. *Science* 340 (1126):467-471.
- Inomata, Takeshi, Daniela Triadan, Veronica A. Vazquez Lopez, Juan Carlos Fernandez-Diaz, Takayuki Omori, Maria Belen Mendez Bauer, Melina Garcia Hernandez, Timothy Beach, Clarissa Cagnato, Kazuo Aoyama y Hiroo Nasu
2020 Monumental architecture at Aguada Fenix and the Rise of Maya Civilization. *Nature*, Vol. 582: 530-533.
- Mauricio, Douglas Yerovy y Carlos Morales-Aguilar
2010 Excavaciones en Sacalero, El Mirador: Operaciones 109 S y 109 W. En *Exploraciones Arqueológicas en la Cuenca Mirador, 2009*, (editado por H. E. Mejía, R. D. Hansen, y E. Suyuc-Ley), pp. 311-332. Informe entregado al Instituto de Antropología e Historia, Guatemala.
- Pugh, Timothy W., Evelyn M. Chan Nieto, y Gabriela W. Zygadlo
2019 Faceless hierarchy at Nixtun-Ch'ich', Peten, Guatemala. *Ancient Mesoamerica*:1-13.
- Pugh, Timothy W., y Prudence M. Rice
2017 Early urban planning, spatial strategies, and the Maya gridded city of Nixtun-Ch'ich', Petén, Guatemala. *Current Anthropology* 58(5):576-603.
- Renfrew, Colin
1986 Introduction: Peer Polity Interaction and Socio-political Change. En *Peer Polity Interaction and Socio-political Change* (editado por C. Renfrew y J.F. Cherry), pp. 1-18. Cambridge University Press. London and New York.
- Rice, Don S.
1976 Middle Preclassic Maya Settlement in the Central Maya Lowlands. *Journal of Field Archaeology* 3: 425-445.
- Wahl, David, Thomas Schreiner, y Roger Byrne
2005 La secuencia paleo-ambiental de la Cuenca Mirador en Petén. En *XVIII Simposio de Investigaciones Arqueológicas en Guatemala, 2004* (editado por J. P. Laporte, B. Arroyo, H. E. Mejía), pp. 53-58. Museo Nacional de Arqueología y Etnología, Guatemala.
- Wahl, David, Roger Byrne, Thomas Schreiner, y Richard Hansen.
2006 Holocene vegetation change in the northern Peten and its implications for Maya prehistory. *Quaternary Research* 65 (2006):380-389. University of Washington. (www.sciencedirect.com; www.elsevier.com/locate/yqres).

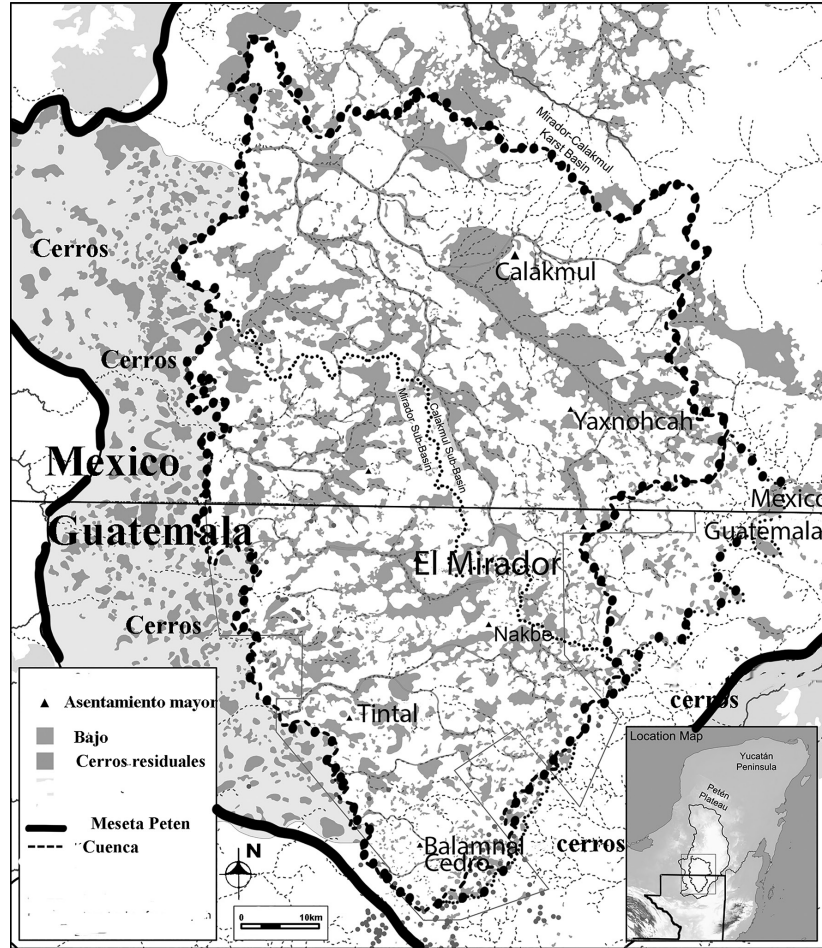


Figura 1. Mapa de la Cuenca Cárstica Mirador-Calakmul. (Modificado de Ensley *et al.* 2021b y Hansen *et al.* 2018, Figura 7.1).



Figura 2. Las tres cocineras de la “cocina cultural mesoamericana”. (Dibujo: Marlys Cybulski; © FARES 2012).

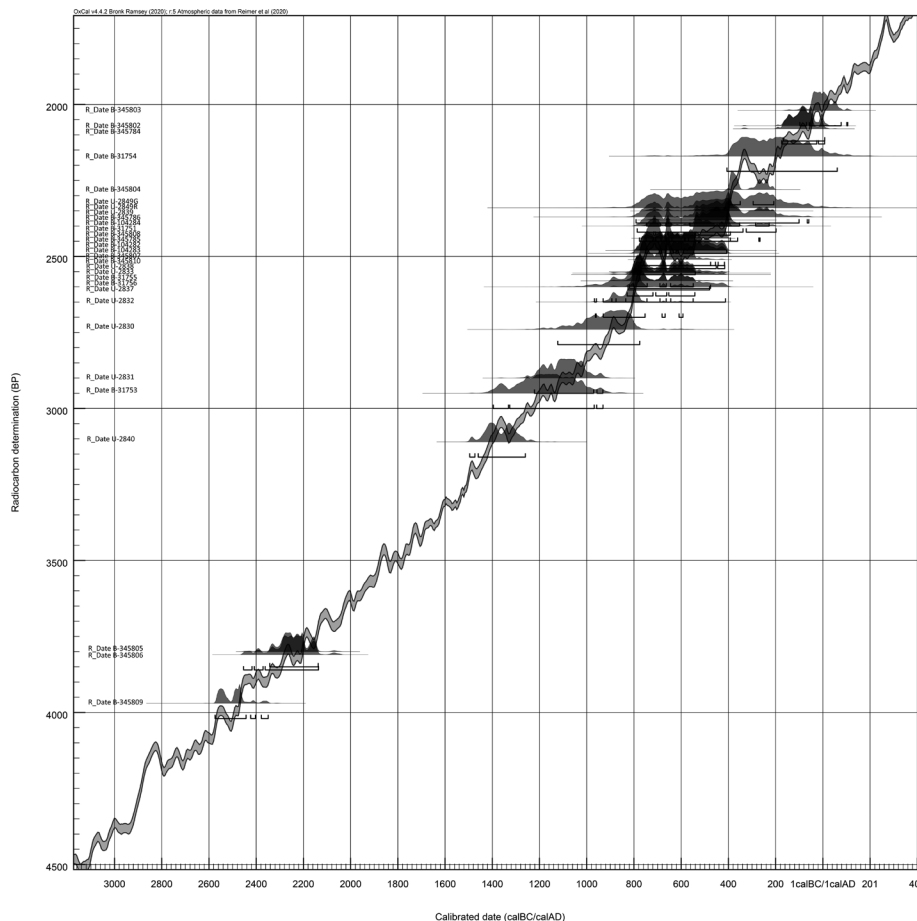


Figura 3. Fechas del Grupo Oriental en Nakbe indicando dos grupos principales de fechas: 3 fechas entre 2600 y 2400 AC, y luego, un grupo entre 1200 y 400 AC Fechas Calibradas.

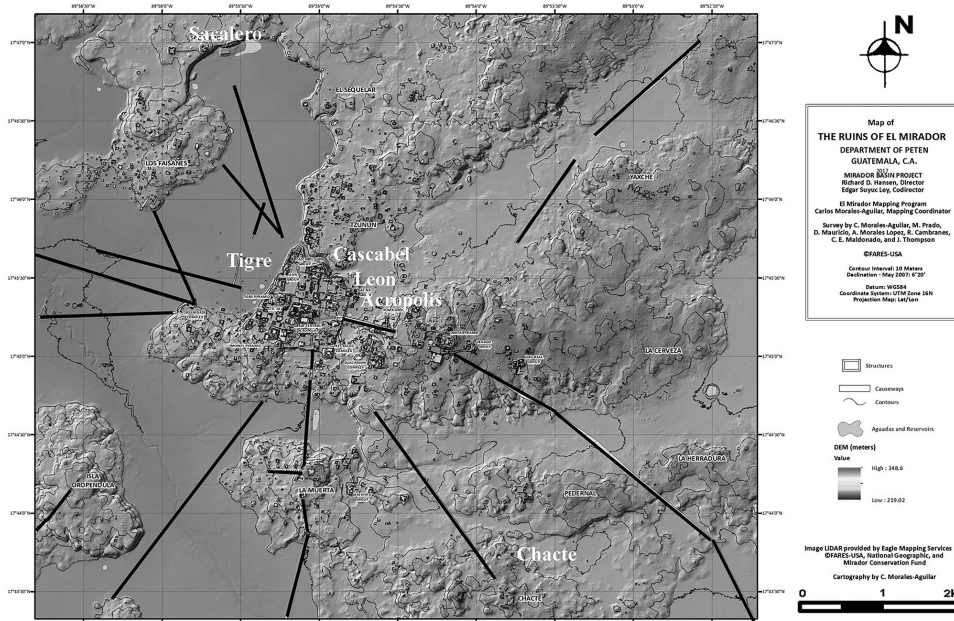


Figura 4. Mapa de El Mirador con los lugares con la mayor cantidad de cerámica del Preclásico Medio en letras blancas.

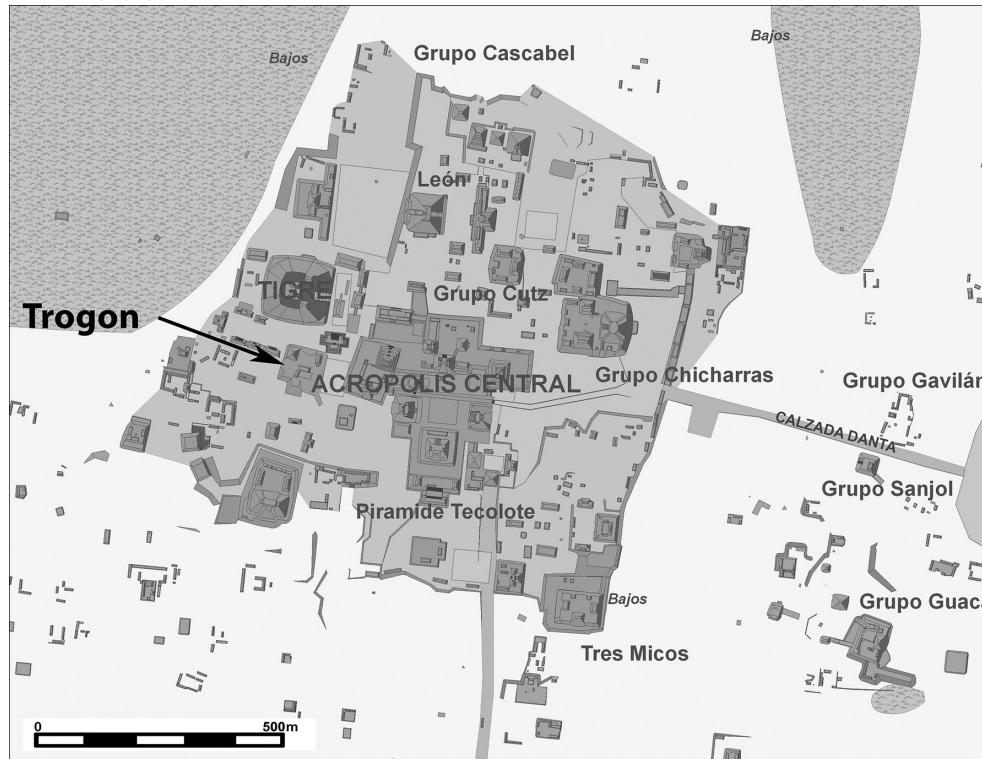


Figura 5. Mapa del parte del Grupo Oeste del centro cívico de El Mirador indicando los nombres de algunos de los complejos más grandes y la Plataforma del Grupo Trogón. (Mapa: J. Thompson, Carlos Morales).

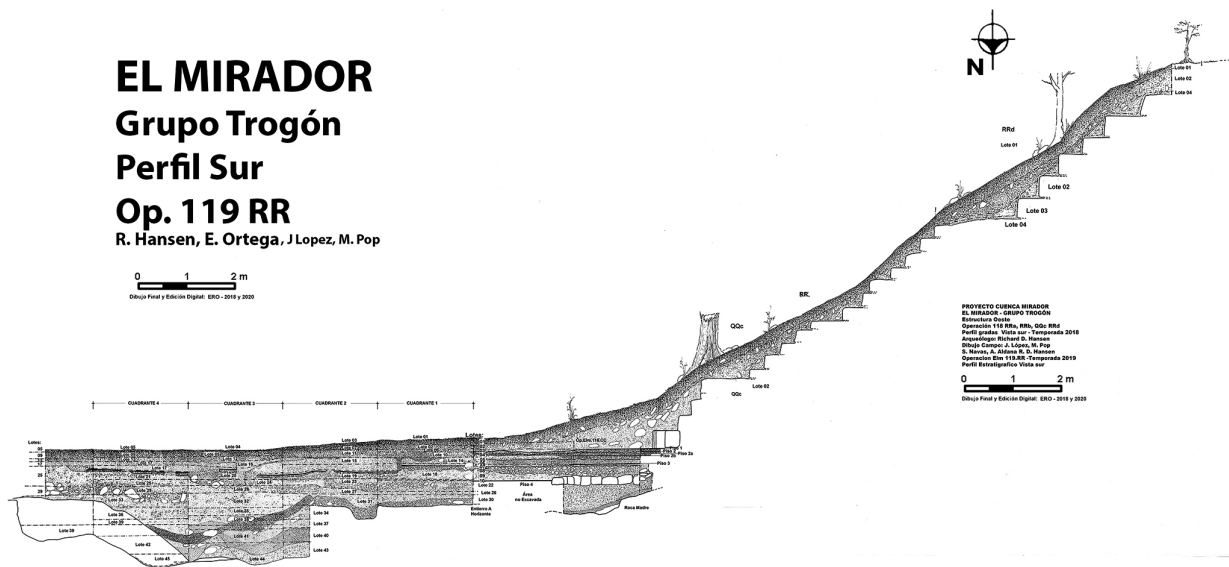


Figura 6. Perfil sur de la Op. 119 RR, Grupo Trogón, indicando los estratos de la Plataforma. La cerámica del Preclásico Medio empieza con Piso 3, a 52 cm de la superficie. (Dibujo: R.D. Hansen, E. Ortega, J. López, M. Pop).

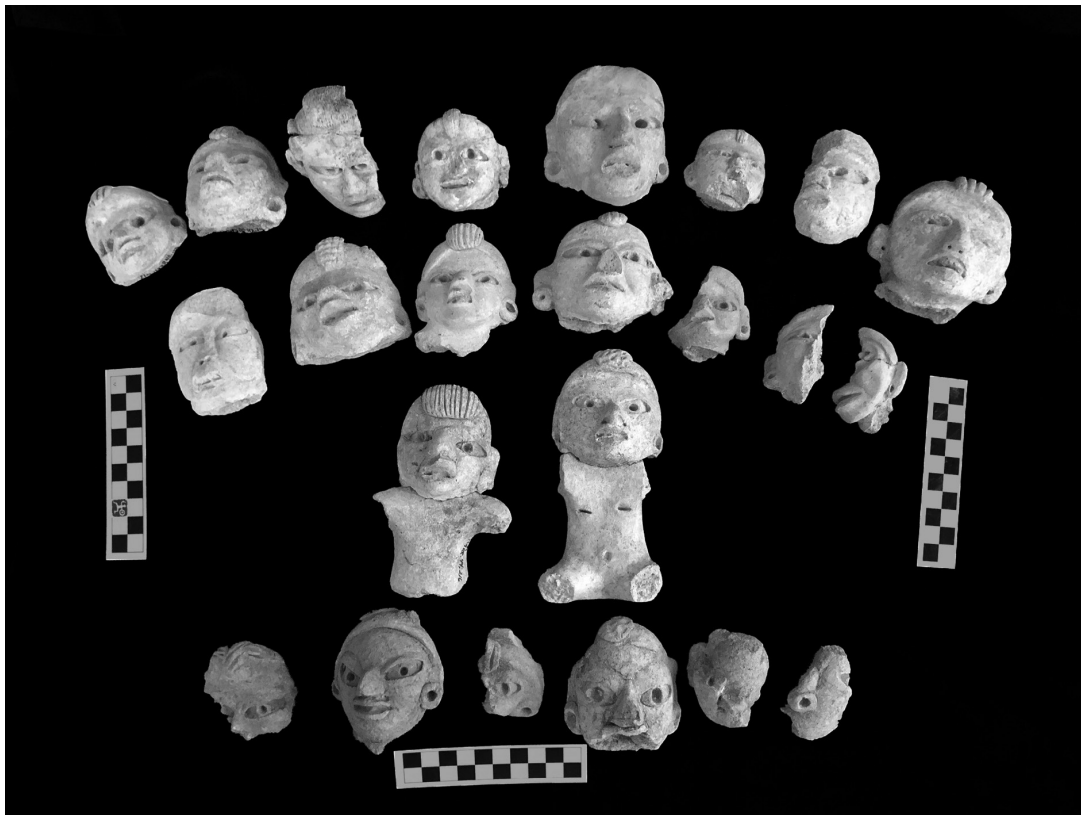


Figura 7. Figurillas recuperadas de los estratos inferiores de la Op. 119 RR, Grupo Trogón. (Foto: R.D. Hansen).



Figura 8. Figurilla vacía con detalles de pelo, dientes, y color azul. (Foto: R.D. Hansen).

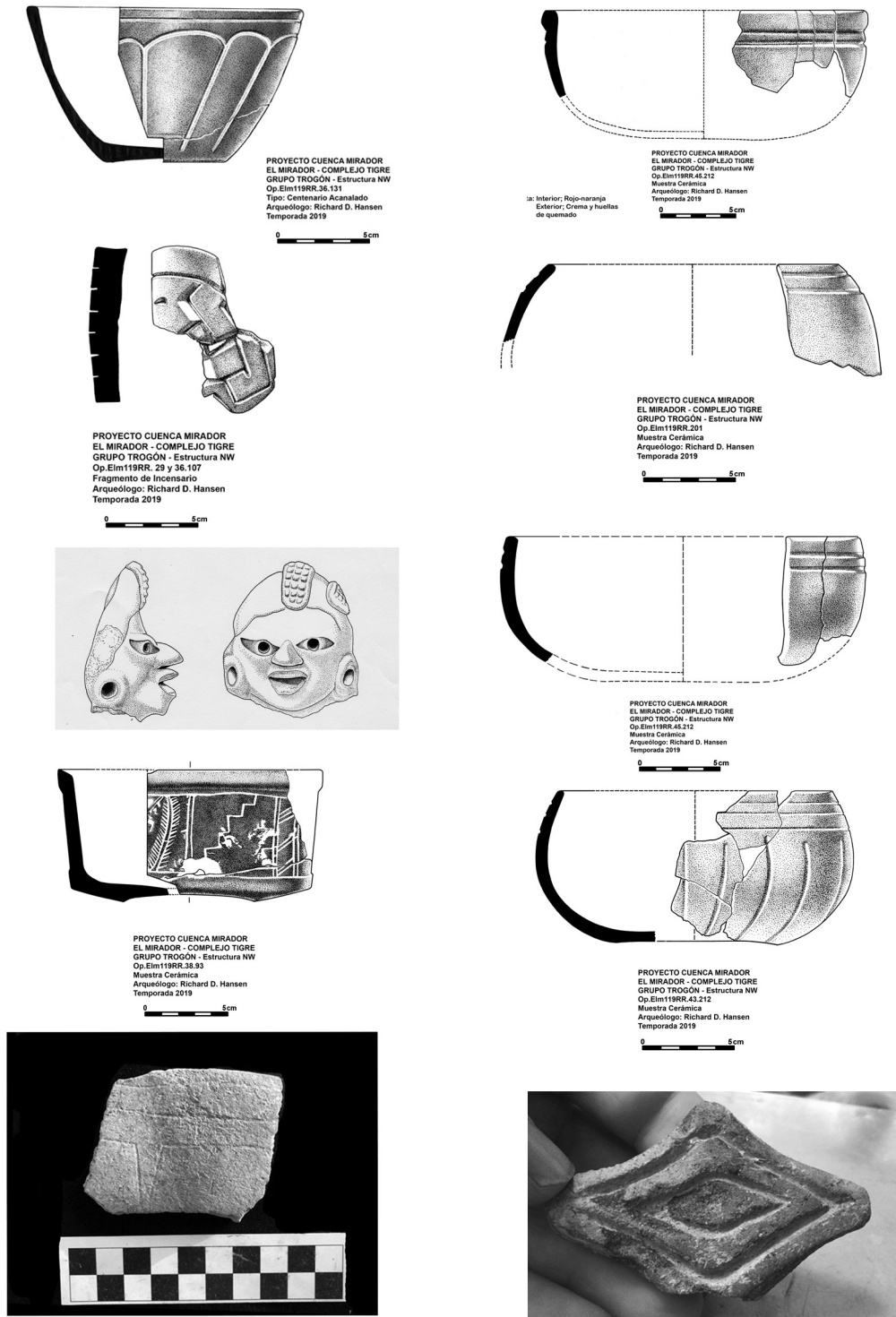


Figura 9. Cerámica de los estratos inferiores de la Operación 119RR, con tecomates y cuencos incisos, figurillas, estampas, cuencos achaflanados, y “dientes de tiburón”. (Dibujos: E. Ortega; fotos: R.D. Hansen).



Figura 10. Conchas Estrombus del mar caribe que se encuentra en grandes cantidades en el Grupo Oriental de Nakbe. (Foto: R.D. Hansen).