

31

DESARROLLO CULTURAL EN LAS CUENCAS ALTAS DE LOS RÍOS SIS E ICÁN, SUCHITEPÉQUEZ. EXPLORACIONES EN LOS SITIOS ARQUEOLÓGICOS CASA BLANCA Y SAN JULIÁN

HÉCTOR E. MEJÍA

34 SIMPOSIO DE INVESTIGACIONES ARQUEOLÓGICAS EN GUATEMALA 2021

Museo Nacional de Arqueología y Etnología

26 al 30 de julio de 2021

Editores

Bárbara Arroyo

Luis Méndez Salinas

Gloria Ajú Álvarez

Referencia

Mejía, Héctor E.

2022 Desarrollo cultural en las cuencas altas de los ríos Sis e Icán, Suchitepéquez. Exploraciones en los sitios arqueológicos Casa Blanca y San Julián. En *34 Simposio de Investigaciones Arqueológicas en Guatemala, 2021* (editado por B. Arroyo, L. Méndez Salinas y G. Ajú Álvarez), pp. 387-394. Asociación Tikal, Guatemala.



DESARROLLO CULTURAL EN LAS CUENCAS ALTAS DE LOS RÍOS SIS E ICÁN, SUCHITEPÉQUEZ. EXPLORACIONES EN LOS SITIOS ARQUEOLÓGICOS CASA BLANCA Y SAN JULIÁN

HÉCTOR E. MEJÍA

PALABRAS CLAVE

Costa Sur, Boca Costa, Asentamiento, Monumentos, Clásico Medio.

ABSTRACT

The region of the Pacific coast of Guatemala has a long cultural occupation. Its geographical position allowed it to be a migratory passage that extended along the entire Pacific coast of Mesoamerica. These conditions favored the development of complex societies, as well as interaction between culturally diverse groups. At the end of the Classic period and mainly during the Postclassic, the Pacific coast was a disputed territory for its rich agricultural lands. Recent investigations in the upper basin of the Sis and Icán rivers have allowed us to explore two archaeological sites that show a long occupation, as well as evidence of interaction of cultural groups from the Early Preclassic to the Late Postclassic periods.

INTRODUCCIÓN

La cuenca de los ríos Sis-Icán, se localiza en el departamento de Suchitepéquez. Los ríos corren de norte a sur, con el río Samalá hacia el oeste y el río Nahualate al este. Los ríos nacen en el pie de monte del volcán Santo Tomás, también conocido como Cerro Pecul, en los actuales municipios de Pueblo Nuevo, Zunilito y San Francisco Zapotitlán, del departamento de Suchitepéquez. Se ubican en una estrecha zona, ubicada entre los 400 a 900 msnm, conocida como la boca costa de Guatemala. Algunos de los principales asentamientos prehispánicos en la región son las ciudades de Tak'alik Ab'aj y Chocola.

A partir del año 2018 se iniciaron las investigaciones en los actuales municipios de San Francisco Zapotitlán y San Andrés Villa Seca. El presente trabajo se centra en las investigaciones realizadas en la cuenca

media de éste sistema hídrico, donde hemos identificado seis sitios arqueológicos, siendo el principal el llamado Casa Blanca, el cual representa posiblemente una capital regional, que junto a Tak'alik Ab'aj (ubicado 19 km al oeste) y Chocola (a 14 km al este), rigieron la boca costa durante el periodo prehispánico. A diferencia de éstos, en Casa Blanca han desaparecido gran parte de sus monumentos esculpidos, por lo que el registro de los mismos se ha limitado a los que fueron encontrados durante las exploraciones. Su ubicación es estratégica dentro del asentamiento prehispánico de la región, por lo que desde un inicio suponemos que debió tener un papel importante en las rutas comerciales (Figura 1).

Existen pocas referencias arqueológicas sobre la zona. No fue sino hasta el año 2015 cuando el personal del proyecto Tak'alik Ab'aj realizó excavaciones arqueológicas en el sitio Los Ángeles, situado a unos 2.5 km al noroeste de nuestra área de estudio. Las investigaciones

mostraron un sitio con larga ocupación que dio inicio desde el Preclásico Medio (800-400 AC), sin embargo, la mayor actividad ritual fue registrada para el periodo Posclásico (900-1524 DC) (Schieber y Pineda 2017).

De los seis sitios registrados hemos excavado cinco, centrandos nuestros mayores esfuerzos en los sitios de Casa Blanca y San Julián, debido a la presencia de sus monumentos (Figura 2). Casa Blanca es un amplio asentamiento de unos 2 km en sentido norte-sur, y unos 600 m en su eje este-oeste. Tiene una desviación de 12 grados al noreste, la cual es típica de las orientaciones basadas en patrones astronómicos (Figura 3). La distribución norte sur del trazo urbano, indica también una clara asociación con el paisaje. Su posición es privilegiada en cuanto a la observación de los volcanes Santa María, Santo Tomás y Zunil hacia el norte.

Se divide en tres sectores principales, denominados Grupo Sur, Grupo Central y la Gran Acrópolis Norte. El Grupo Sur se conforma por 14 montículos que forman varias plazas. La plaza principal es un patio cerrado que se dispone sobre una amplia terraza, y al sur se encuentra una plataforma rectangular de baja altura. Actualmente, en su cima se encuentran los Monumentos 1 y 2, pero, según los informes de la gente, el Monumento 1 (Figura 4) se encontraba en un área cercana al río (a unos 200m al este) y el Monumento 2 fue rescatado durante actividades agrícolas. En épocas pasadas fueron acomodados en el presente lugar, donde ambos son utilizados como lugares de culto por los guías espirituales de la zona.

El Monumento 1 pareciera estar en su posición original y la versión que indica que se encontraba en otra área solo parece ser convincente para afirmar la tradición oral que envuelve de misterio al monumento, la cual indica que aquel que pretenda moverla tiene como fin la muerte. Esta historia hace referencia a que en épocas pasadas intentaron llevárselo, pero durante el arrastre el operario del tractor enfermó gravemente y murió, por lo que el monumento quedó en su actual lugar. Al momento no se han realizado excavaciones arqueológicas en el área del monumento pero esperamos realizarlas próximamente.

El Monumento 1 es de gran importancia para situar a Casa Blanca en el entorno arqueológico de la boca costa de Guatemala. Representa una variedad de los monumentos del tipo “nicho”, un estilo que fue difun-

dido durante el periodo Preclásico Temprano y Medio y se asocia con los asentamientos de tradición olmeca. Ejemplos cercanos de este tipo podemos observar únicamente en el sitio de Tak'alik Ab'aj y en Izapa, en territorio mexicano. Al parecer la distribución de este tipo de esculturas proviene del área del Golfo de México, en donde hay una mayor difusión en periodos tempranos. Representa la cabeza de una serpiente con las fauces abiertas, de donde emerge un personaje antropomorfo, en posición sedente, con las piernas flexionadas y posiblemente los brazos hacia el frente. Desgraciadamente la condición del monumento no permite identificar más rasgos que definan al personaje. Desde un lateral es posible definir parte de la cabeza de la serpiente, en donde resalta solo un colmillo de la mandíbula superior, mientras que en la mandíbula inferior solo es posible definir el arranque de un colmillo. Del mismo lado (lateral izquierdo) se puede apreciar el ojo levemente tallado del ofidio.

El personaje antropomorfo representa posiblemente a una mujer, debido a lo prominente del busto, siendo éste el único rasgo que permite hacer la afirmación, sin llegar a ser concluyente. El rostro ha sido mutilado, posiblemente desde la época prehispánica.

El Monumento 2 presenta un personaje antropomorfo en posición sedente, con los brazos y piernas flexionadas hacia el frente, pareciera que se encuentra sentado sobre una especie de banco o trono. Nos hace recordar a las esculturas del tipo “barrigón”, presenta la particularidad de no tener cabeza y al parecer nunca la tuvo. Casos similares han sido documentados en el sitio de Sin Cabezas (unos 35 km al sureste), en el área de la Tiquisate. Este tipo de escultura está fechada para el periodo Preclásico Tardío.

El Grupo Central es el más extenso del asentamiento. Existen varios patios, y los montículos principales siguen el eje normativo del sitio. El montículo principal tiene en la parte posterior una estela lisa y aún es utilizado para realizar ceremonias. Resalta la existencia del Monumento 3 (Figura 5), el cual es una escultura realizada en roca basáltica, situada a la orilla de un pequeño riachuelo, en lo que parece ser el borde de una terraza. La roca presenta una serie de diseños que decoran todo el perímetro, el motivo principal está representado diez rostros humanos, elaborados en base a agujeros, algunos de ellos están decorados con sombreros y el más

elaborado con una diadema, otros rasgos escultóricos son dos personajes zoomorfos, situados al frente del monumento. Por las condiciones de conservación de la roca hay elementos que no pueden definirse con claridad. La manifestación de éste tipo de rostros es común en el arte rupestre de la costa sur y zonas del altiplano. El monumento también es utilizado, en menor frecuencia para el culto moderno.

Al extremo norte del asentamiento se encuentra la Gran Acrópolis Norte, representa uno de los conjuntos principales del sitio, se localiza sobre una gran terraza y contiene varios patios internos, frente al gran basamento se localizan cuatro monumentos, tres de ellos lisos y solo el Monumento 5 resalta por tener un complicado diseño abstracto (Figura 6). Está tallado en roca basáltica, muy erosionada, representa la figura de la cabeza de un posible cocodrilo, que en la parte superior ha sido tallada una serie de elementos iconográficos, al parecer el motivo principal es una serpiente con las fauces abiertas, a un costado hay un personaje zoomorfo en posición sedente, y en todo el contorno hay elementos iconográficos sin definir.

Al pie del gran basamento se localizó el Monumento 4 (Figura 7), el cual presenta a un personaje antropomorfo tallado en la cara norte de una roca. El motivo principal hace ver el rostro del personaje con los brazos entrelazados a la altura del pecho, debido a la depredación que ha sufrido el monumento, los ojos, nariz y boca han sido remarcados con algún tipo de herramienta, por lo que sus facciones están actualmente aumentadas. Se determinó que la roca en donde está tallado este monumento ha sido reutilizada, ya que en uno de sus laterales se observan restos de otra escultura, la cual ha sido intencionalmente pulida, no sabemos en qué época pudo ocurrir tal reutilización, pero por los rasgos observados, asumimos que la primer talla podría tratarse de una escultura de posible estilo “barrigón” del Preclásico Medio-Tardío, mientras que la segunda fase de escultura puede situarse hacia el Clásico Tardío.

Ambos monumentos fueron excavados, sin embargo solo en el Monumento 4 se logró documentar la presencia de un altar elaborado con rocas y la presencia de dos ofrendas. La excavación se extendió hacia el frente del monumento, estableciendo que gran parte de él se encontraba enterrada por efectos de la erosión, se llegó al nivel del arranque, identificando una serie de rocas

de canto rodado que se encontraban formando un altar. Se continuó con la excavación del estrato inferior del nivel de arranque y junto al altar se localizó los restos de un cántaro de gran formato, que tenía como tapadera un plato de base pedestal. Asociada a la ofrenda se identificó la cabeza de un posible zoomorfo tallado en roca.

Tras el descubrimiento de la primera ofrenda, se continuó con la excavación a niveles inferiores, por lo que fue necesario desmontar las rocas que formaban el altar, logrando identificar una segunda ofrenda consistente en otro cántaro de gran tamaño y como tapadera otro plato de base pedestal. Fue interesante observar que el cántaro presentaba un corte en todo el contorno, a manera de haber sido separado en dos, posiblemente para introducir algo de gran tamaño. En laboratorio se limpió y se constató que no contenía nada en su interior. Solo la segunda ofrenda se pudo consolidar, mientras que la primera está muy fragmentada. Aunque las vasijas corresponden a tipos del periodo Clásico Medio, el material cerámico que se recolectó en los estratos de las excavaciones corresponde al periodo Clásico Tardío, por lo que el evento fue fechado para la última ocupación.

A unos dos km al sureste de Casa Blanca se localizó el sitio de San Julián. El asentamiento es disperso y no existe un área central tan bien definida, pero es una de las concentraciones habitacionales más grandes que se ha registrado hasta ahora. El patio principal está conformado por una pirámide, a unos 80 m al frente se localizó el Monumento 1 (Figura 8), el cual nos recuerda al estilo de aquel localizado en Casa Blanca. Se trata de una escultura tipo “nicho”, con la representación de un posible animal mitológico, con las fauces abiertas, de donde emerge un personaje antropomorfo, tallado en bulto, posiblemente de sexo femenino, debido a lo prominente del busto, de acuerdo a los rasgos estilísticos e iconográficos estaríamos frente a un monumento del periodo Preclásico Medio. Existe otro monumento asociado, pero fue trasladado hacia el casco de la finca. Este corresponde al Monumento 2 y es una escultura de tipo barrigón.

El Monumento 1 aún es utilizado por guías espirituales, y recibe constantes visitas. En algún momento fue pintado formando un halo sobre el personaje principal, lo que ha afectado directamente la piedra y el diseño. El frente está definido por elementos incisos en

el contorno de la roca, delineando lo que se considera las fauces de algún animal, mientras que el personaje central presenta el brazo derecho alzado hacia arriba. El otro brazo está fragmentado y con faltantes, posiblemente estuvo flexionado hacia el torso. La posición de las piernas, que también están ausentes, indican que estuvo sentado y con ellas flexionadas al frente. Como atavío solo presenta una especie de taparrabo. El personaje central se hace acompañar de seis cabezas de jaguar incisas en la roca, dos en el lateral derecho del monumento y cuatro en el izquierdo. Todos ellos están situados uno bajo el otro. Un ejemplo con similar iconografía fue registrado como Monumento Misceláneo 2 en Izapa.

La exploración del monumento consistió en trazar una excavación que abarcara los laterales y el frente, con el objetivo de liberarlo del material que lo cubría. A través del tiempo el monumento fue cediendo hacia un costado, por lo que su eje no se encuentra en su posición original. La excavación mostró que gran parte del frente está alterada debido al uso ceremonial actual, solamente en el lateral norte de la excavación es posible identificar una serie de rocas de canto rodado que nos sugieren el nivel que tuvo. La excavación se profundizó bajo el nivel de sustentación, logrando identificar una pequeña ofrenda consistente en un cuenco, el cual data para el periodo Clásico Tardío. Las investigaciones en el área se encuentran en curso, por lo que en un futuro cercano se espera presentar el estudio detallado de éstos monumentos.

La gran ocupación del sitio San Julián data para el Clásico Tardío. Gran parte de sus construcciones fueron realizadas solo durante ésta época, pero algunos materiales más tempranos han sido documentados en el área central, en los estratos inferiores.

COMENTARIOS FINALES

La presencia de grandes construcciones en el sitio de Casa Blanca para el periodo Clásico Tardío y la gran ocupación habitacional detectada en San Julián, nos muestran que ésta parte de la región estuvo densamente poblada, incluso hasta el Posclásico. Las exploraciones

en los sitios menores nos lo confirman. La ocupación temprana de Casa Blanca y San Julián no está definida, las masivas construcciones del periodo Clásico Tardío hacen suponer que se encuentra en estratos más profundos. Su posición con respecto a Tak'alik Ab'aj y Chocoma debió ser interesante al estar situado entre ambos. Las excavaciones han identificado las áreas de mayor antigüedad, sin embargo hace falta investigación para establecer el tamaño del asentamiento de éste periodo. La presencia de los monumentos con este estilo en particular hace suponer que durante épocas tempranas el área tuvo un papel importante en la región.

AGRADECIMIENTOS

Agradecemos a Transportadora de Energía de Centroamérica, por brindar los fondos que nos han permitido realizar investigaciones arqueológicas durante los últimos 7 años. Uno de los gratos momentos que podemos tener durante las investigaciones arqueológicas, es recibir la visita de colegas a nuestras áreas de trabajo, en ellas compartimos conocimientos, recordamos viejos tiempos y anécdotas de lo que nos sucede en campo. Estábamos próximos a iniciar excavaciones en el sitio de Casa Blanca, el cual hoy nos ocupa, y recibimos la grata visita de Gilberto y Oswaldo, conversamos por horas, visitamos los principales conjuntos de Casa Blanca, recolectando cerámica y platicando sobre ella, sin lugar a dudas era lo que más le apasionaba a Gilberto. El destino nos tenía deparado el camino, sin llegar a saber que ésta iba a ser la última vez que compartiéramos, por lo que no hubo un adiós, sino un hasta pronto.

REFERENCIAS

Schieber de Lavarreda, Christa y José Emigdio Pineda de León
2017 *Informe Final II de Investigación Arqueológica de Rescate, Sitio Los Ángeles 2016, San Felipe, Retalhuleu*. Parque Arqueológico Nacional Tak'alik Ab'aj. Manuscrito.

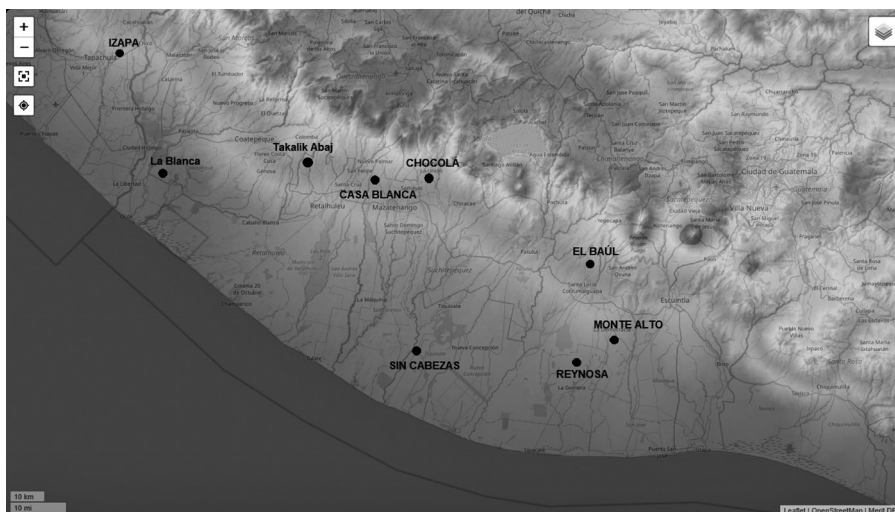


Figura 1. Ubicación de los principales sitios arqueológicos en la Costa Sur de Guatemala (modificado del original es-gt.topographic-map.com/maps/, 2021).

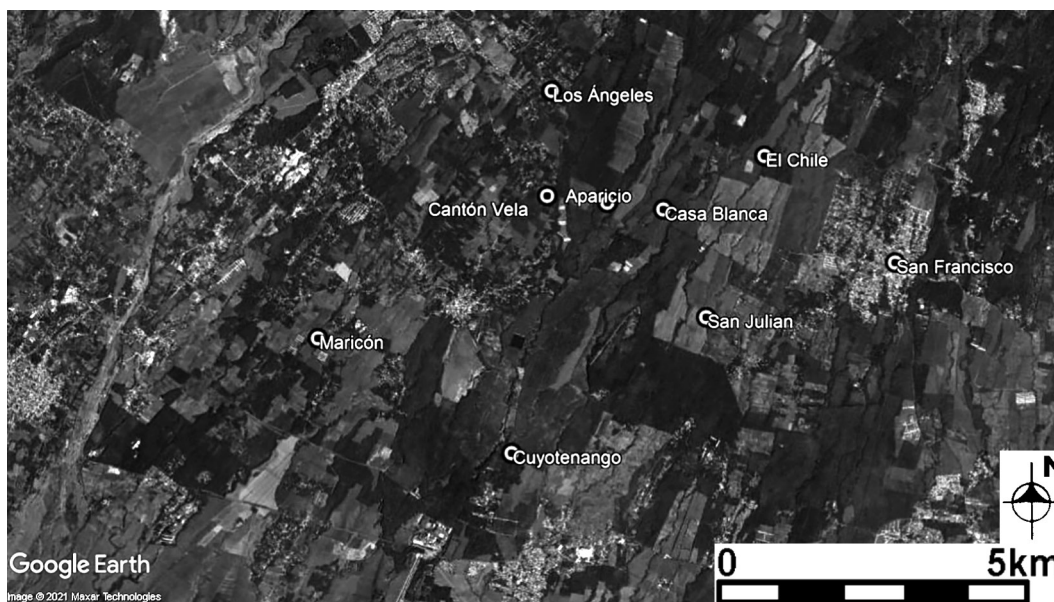


Figura 2. Ubicación de los sitios arqueológicos localizados por el proyecto (modificado del original GoogleEarth 2021).

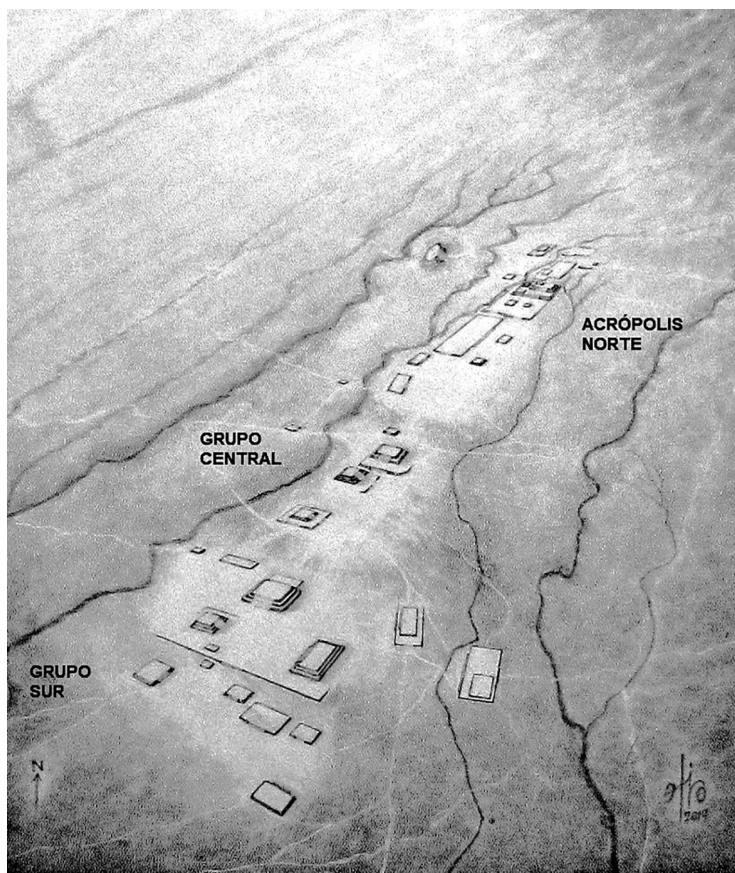


Figura 3. Reconstrucción hipotética del sitio arqueológico Casa Blanca (dibujo Hiro Iwamoto 2019).



Figura 4. Representación del Monumento 1 de Casa Blanca (Hiro Iwamoto 2019).

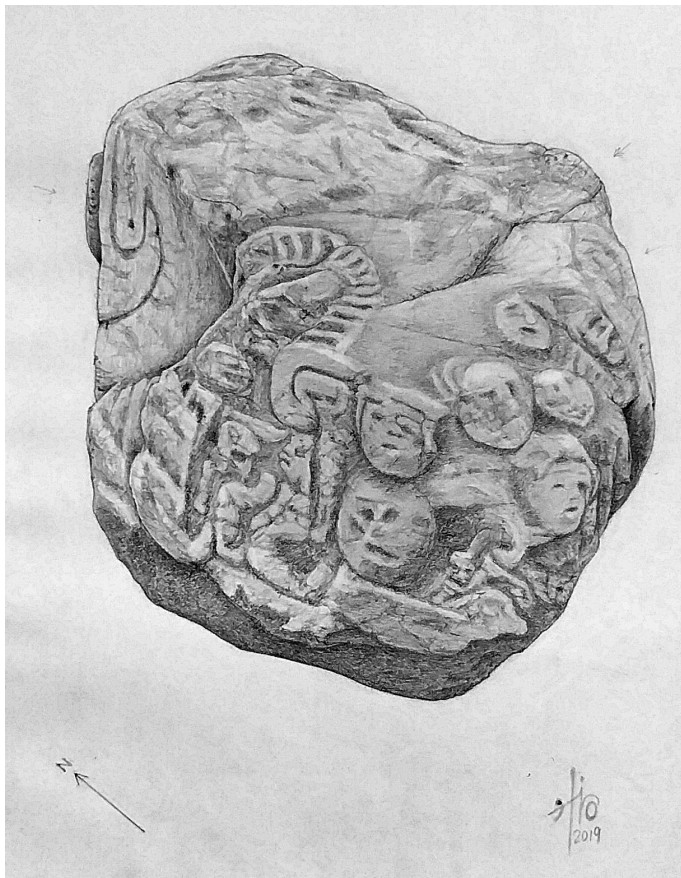


Figura 5. Representación del Monumento 3 de Casa Blanca (Hiro Iwamoto 2019).

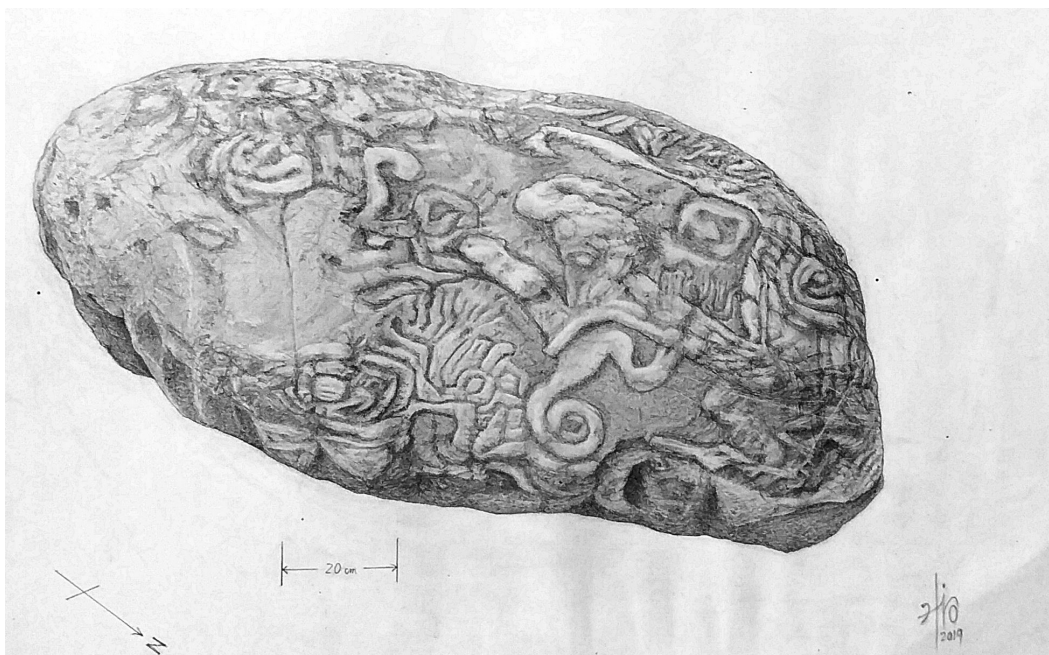


Figura 6. Representación del Monumento 5 de Casa Blanca (Hiro Iwamoto 2019).

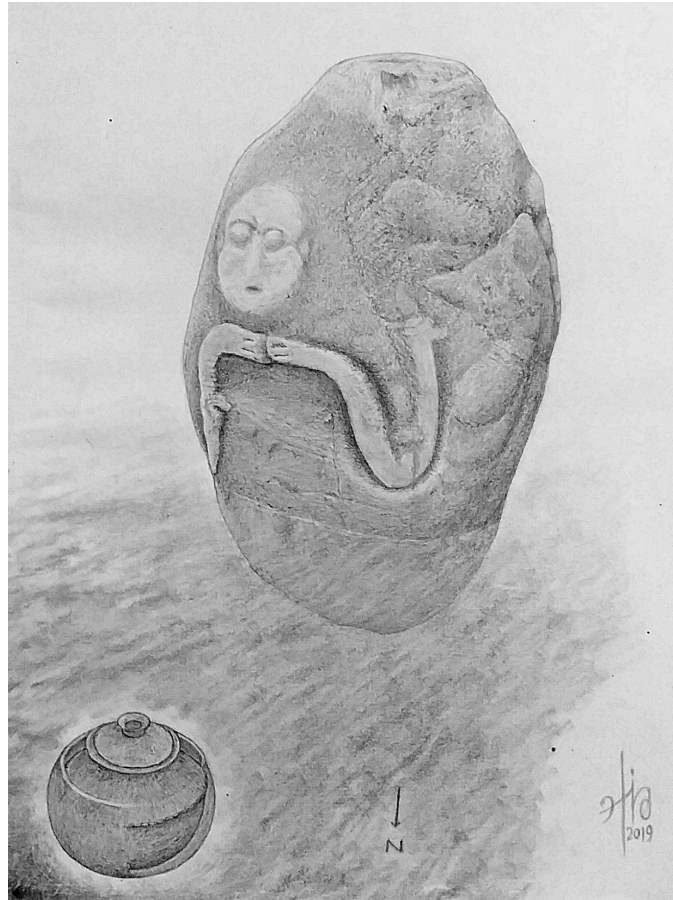


Figura 7. Representación del Monumento 4 de Casa Blanca (Hiro Iwamoto 2019).



Figura 8. Imagen del Monumento 1 de San Julian (Fotografía Héctor Mejía 2021).