

32

TIEMPOS DE CAMBIO: INDICIOS DE RELACIONES ENTRE LA COSTA SUR Y TEOTIHUACAN

ALEJANDRA ROCHE RECINOS, MARIANA SÁNCHEZ Y TOMÁS BARRIENTOS Q.

34 SIMPOSIO DE INVESTIGACIONES ARQUEOLÓGICAS EN GUATEMALA 2021

Museo Nacional de Arqueología y Etnología
26 al 30 de julio de 2021

Editores

Bárbara Arroyo
Luis Méndez Salinas
Gloria Ajú Álvarez

Referencia

Roche Recinos, Alejandra; Mariana Sánchez y Tomás Barrientos Q.
2022 Tiempos de cambio: Indicios de relaciones entre la Costa Sur y Teotihuacan. En *34 Simposio de Investigaciones Arqueológicas en Guatemala, 2021* (editado por B. Arroyo, L. Méndez Salinas y G. Ajú Álvarez), pp. 395-407. Asociación Tikal, Guatemala.



TIEMPOS DE CAMBIO: INDICIOS DE RELACIONES ENTRE LA COSTA SUR Y TEOTIHUACAN

ALEJANDRA ROCHE RECINOS
MARIANA SÁNCHEZ
TOMÁS BARRIENTOS Q.

PALABRAS CLAVE

Costa Pacífica, Costa Sur, Teotihuacan, Tiquisate, Río Seco, Montana/Los Chatos, Edwin Shook, Clásico Temprano.

ABSTRACT

The relationship of Teotihuacan with some sites in the coast of Escuintla during the second half of the Early Classic period (AD 400–600) has captured the interest of researchers since the 1960s. Many publications have tried to explore the nature of this relationship through the study of local and imported artifacts, such as cylindrical tripod vessels and censers, and their iconography. Most archaeological research comes from sites located in the La Gomera region, such as Río Seco and Montana/Los Chatos, with less work done in sites located in the Tiquisate region. This paper presents the data that was collected by Edwin Shook during his travels and excavations at various sites in the Tiquisate region. Ultimately these sites are important for determining the extent, limits, and nature of the so-called “Teotihuacan influence” in the Pacific South Coast of Guatemala.

INTRODUCCIÓN

Desde las investigaciones que ligaron a Teotihuacán el estilo arquitectónico de talud-tablero y artefactos cerámicos y obsidiana identificados en el sitio de Kaminaljuyu (Kidder *et al.* 1946), se ha debatido extensamente la naturaleza y el alcance de la relación entre la cultura Teotihuacana y los Mayas en el sur de México y Centro América. La evidencia de esta interacción puede tomar muchas formas, como por ejemplo la presencia de objetos de obsidiana verde, incensarios tipo teatro y vasos cilíndricos trípodas con decoración incisa, modelada o aplicadas, la arquitectura talud-tablero y textos jeroglíficos. Esta evidencia se ha encontrado por toda Mesoamérica, incluyendo la Costa Sur, las Tierras Altas y las Tierras Bajas Mayas.

En el mundo académico, se desarrollaron dos diferentes posiciones alrededor de este tema (Braswell

2003; Stuart 2000:465). La primera, también conocida como el modelo externalista, propone que la presencia teotihuacana está asociada con incursiones militares y dominio político (Coggins 1975, 1979, 1983; Proskouriakoff 1993), mientras que la segunda, el modelo internalista, propone que la presencia de artefactos y símbolos teotihuacanos son parte de un movimiento local que buscaba apropiarse de estos símbolos como una forma de prestigio y legitimación de poder (Berlo 1983; Demarest y Foias 1993; Schele 1986).

David Stuart (2000) propone una alternativa a estos dos modelos indicando que no se deberían tratar como una dicotomía y que un modelo puede explicar mejor las interacciones en un periodo o lugar determinado. Esto es importante si se toma en cuenta que la naturaleza de la influencia Teotihuacana no necesariamente fue la misma en todas las regiones de Mesoamérica. Por ejemplo, el modelo externalista puede explicar mejor

las interacciones durante el periodo Clásico Temprano, mientras que los modelos internalistas son más adecuados para explicar la interacción en el periodo Clásico Tardío.

Sin embargo, como Braswell (2003:13) argumenta, ninguno de los modelos explica el nivel de influencia de la cultura maya sobre Teotihuacan. Investigaciones recientes en Teotihuacan parecen indicar que la relación entre Teotihuacan y Mesoamérica fue más compleja de lo que se pensaba con anterioridad. Por ejemplo, Nawa Sugiyama y sus colaboradores (Wade 2020) han conducido excavaciones en el Complejo de la Plaza de las Columnas en Teotihuacan, que alguna vez estuvo decorado con murales de estilo maya. Sin embargo, alrededor de 350–400 DC. estos murales fueron destruidos intencionalmente, borrando completamente los rostros. El grupo también descubrió una fosa que contenía varios esqueletos humanos, algunos mostrando modificaciones craneales y adornos típicos de los antiguos mayas. Por otro lado, las investigaciones de Edwin Román del Proyecto Arqueológico Sur de Tikal, han encontrado evidencia de arquitectura estilo talud-tablero, fragmentos de incensarios tipo teatro y artefactos de obsidiana verde que parecen fechar antes de la llamada “Entrada” de *Sihyaj K’ahk’* a Tikal en 378 DC (Román *et al.* 2021). Estos datos recientes han creado nuevas preguntas acerca de las interacciones entre Teotihuacan y Mesoamérica, especialmente acerca de la llegada de y el establecimiento de nuevos reyes y dinastías en muchas ciudades importantes en el área maya.

La naturaleza de la influencia teotihuacana en la Costa Sur durante la segunda mitad del Clásico Temprano (400-600 DC) ha sido un tema de gran interés para los especialistas del área (Hellmuth 1975; Berlo 1980 y 1989; Medrano 1994; Popenoe de Hatch y Shook 1999; Bove 2000 y 2002; Bove y Medrano 2003; Ivic de Monterroso y Popenoe de Hatch 2011). Las áreas con evidencia de influencia teotihuacana se encuentran principalmente en los municipios de Tiquisate –entre los ríos Nahualate y Madre Vieja– La Gomera y Sipacate –entre los ríos Coyolate y Acomé. No obstante, la gran mayoría de esta evidencia carece de contexto arqueológico o de un registro adecuado, por lo que constituye una gran limitante para su interpretación.

Gracias a los documentos y fotografías del Archivo Edwin M. Shook, que forma parte del Archivo Do-

cidental Sociocultural de la Universidad del Valle de Guatemala (ADS-UVG), ha sido posible recuperar datos importantes sobre los hallazgos en muchos sitios del área de interés (muchos de los cuales hoy en día han desaparecido o se encuentran altamente destruidos), lo cual consideramos que puede ser una importante fuente de información para entender de mejor forma la naturaleza de la influencia teotihuacana en la Costa Sur de Guatemala (Figura 1). Por lo tanto, en esta ponencia presentamos información de los diarios de campo No. 56 (Shook 1947a), 57 (Shook 1947b) y 287 (Shook 1945) de Edwin Shook, que contienen información de sus viajes, excavaciones y documentación de colecciones cerámicas en el área de la Costa Sur, específicamente el área de Tiquisate.

INVESTIGACIONES EN TIQUISATE

Edwin M. Shook empezó a trabajar como dibujante temporal para la Carnegie Institution en 1933 y vino a Guatemala en 1934, a los veintidós años, a trabajar como asistente de A. L. Smith en el Proyecto Uaxactun (Shook 1998:33). Patrocinado por la Carnegie Institution, E.M. Shook llegó a Tiquisate en agosto de 1945 (Shook 1945:43a) y realizó varias visitas hasta 1947 (Shook 1950a, 1950b). En el Diario 287 menciona lo impresionado que estaba por la gran cantidad de sitios –con montículos de gran tamaño– y de materiales que había, muchos de ellos ya en colecciones privadas de propietarios y empleados de las fincas. Tristemente, también describe cómo destruían los montículos con maquinaria pesada, llevando con ellos grandes cantidades de cerámica y artefactos (Shook 1945:44a).

Al reportar gran cantidad de montículos, Shook consideró que reflejaban que el área había estado densamente poblada durante un largo periodo de tiempo. Hizo recolecciones de superficie y describió algunos de los tiestos, especialmente algunos de la Vajilla Tiquisate (“*Pinkish Cinnamon ware*”), rojo sobre crema, rojo sobre naranja, rojo hematita especular, rojo hematita especular y café claro, negro pulido, entre otros y realizó pequeños dibujos de algunos de ellos. Con estos antecedentes, le interesó mucho el área de Tiquisate para llevar a cabo un proyecto arqueológico y menciona que se lo propondría al Dr. Alfred V. Kidder porque pensaba que estaba en un lugar estratégico de las migraciones de

los habitantes prehispánicos. Pensaba hacer un reconocimiento para estudiar la cerámica, así como un estudio de la arquitectura (Shook 1945:45-47a).

Durante su estadía en Tiquisate, Shook reportó varios hallazgos en sitios de la zona. En el Diario 56, que inicia en la fecha del 9 de abril de 1947, Shook describe las colecciones de materiales de Julio Larrave, Paco Aldana, “Pichón” y otras piezas que fueron supuestamente recolectadas en el Montículo O-17, en el sitio de Tolimán, dentro de la finca Zunil. También reportó otros hallazgos en los sitios de Ticanlú e Ixtepeque, por lo que realizó excavaciones en el Montículo O-17 de Tolimán y en un gran grupo de montículos cercano a la carretera R-21, R-22 y R-23, en Zunil (Shook 1947a:30).

Tolimán

El sitio arqueológico Tolimán se encuentra localizado en el Municipio de Tiquisate, en el Departamento de Escuintla, con coordenadas N 14° 06' 59.22" O 91° 28' 37.92" y a una altura aproximada de 20 m sobre el nivel del mar. Se ubica a 9 km desde el océano Pacífico y a 2 km al este del río Nahualate (Shook 1965:182).

Shook llevó a cabo excavaciones en el Montículo O-17 del sitio, específicamente en la parte más alta del montículo y otras secciones del montículo. En estas excavaciones descubrió varios entierros de adultos y de animales, algunos de ellos quemados. Algunos de ellos contenían ofrendas de vasijas, como por ejemplo una vasija negra pulida, un cuenco Marruecos Rojo, un vaso cilíndrico Esperanza, entre otras. E.M. Shook y Virginia Shook realizaron una recolección de tiestos diagnósticos (bordes y bases) que también salieron de las otras tumbas y del relleno del Montículo O-17. Este conjunto estaba compuesto por tiestos Usulután, Tiquisate y Plomizos, entre otros (Shook 1947a:31-31a). Según la información recabada en estas excavaciones Shook describe que el Montículo O-17 fue construido desde el centro y fue relleno con capas de tierra estéril, barro gris y arena (Shook 1947a:33a). Un hallazgo importante realizado por Julio Larrave fue un depósito especial localizado en la esquina oeste. Según Shook, este depósito estaba formado de un cuenco de la Vajilla Tiquisate con una efigie de pájaro en la pared exterior debajo del borde y contenía un malacate (Shook 1947b:51) (Figura 2).

En general, parece que el material cerámico recolectado en las excavaciones, así como las colecciones cerámicas que Shook describe que fueron encontradas en el Montículo O-17 (Shook 1947b:9-14), consisten en su mayoría de vasos cilíndricos trípodas (Figura 3 y 4), algunos hechos posiblemente por el mismo artesano. Algunos de estos pertenecen a la segunda mitad del Clásico Temprano (Shook 1947a:52-55a). Otro descubrimiento notable del interior del relleno del Montículo O-17 fue la presencia de un candelero también fechado para la segunda mitad del Temprano (Shook 1947a:65a) (Figura 4).

Zunil

Este sitio se compone de una gran plataforma y un gran grupo de montículos dentro de la finca Zunil, localizada a 13 m sobre el nivel del mar (Bove 1989:60). Shook realizó excavaciones en la esquina oeste de uno de los montículos que había sido atravesado por la carretera R-21/R-22 (Figura 5). En estas excavaciones Shook recolectó varios artefactos, como por ejemplo un hacha ceremonial de piedra, tiestos de las vajillas Tiquisate y Plomizo, malacates, fragmentos de figurillas hechas con molde, navajas de obsidiana y fragmentos de soportes de vasos trípede. Otras excavaciones incluyeron un pozo de sondeo en otro de los montículos localizados cerca de la carretera R-21, en donde encontró varios fragmentos cerámicos, de figurillas, huesos y un entierro de un adulto joven. En general, estas excavaciones mostraron en su mayoría material del periodo Clásico Tardío, incluyendo cuencos de las vajillas Tiquisate y Marruecos Rojo con base pedestal y figurillas hechas con molde y ocarinas con agujeros en las extremidades. El material Clásico Temprano, según Shook, se encuentra representado por la presencia de candeleros de dos y un agujero, al igual que un vaso trípede negro pulido con paneles grabados en las paredes (Shook 1947a:21-24). Finalmente, menciona también que hay material “Pipil Tardío”. Este, según Shook, está representado en los soportes de vasos trípodas con efigies de pájaros y pintados en rojo sobre blanco o crema y también por otros soportes con efigies animales hechas con molde (Shook 1947b:25a).

Ticanlú

Este sitio arqueológico se encuentra en La finca Ticanlú, localizada en el Municipio de Tiquisate, en el Departamento de Escuintla, con coordenadas N 14° 04' 00.1" O 91° 31' 00.1" y a una altura de 8 m sobre el nivel del mar (Bove 1989:75). Shook describe los hallazgos de sus excavaciones en esta finca en donde encontró una gran concentración de tiestos de las vajillas Tiquisate y Plomizo aparentemente del periodo Clásico Tardío. Debajo de ésta, encontró fragmentos de soportes de vasos trípodes realizados con moldes y otros ejemplos de cerámica del Clásico Temprano. En este mismo estrato se encontró un entierro humano sentado (Bove 1989:75). En estratos superiores se encontraron varios entierros en urnas, lo que sugiere que el sitio fue un cementerio del Clásico Tardío (Shook 1965:192; Bove 1989:75). Al igual que las colecciones cerámicas encontradas en el Montículo O-17, las colecciones cerámicas encontradas en las excavaciones en la finca Ticanlú fueron en su mayoría vasos cilíndricos trípodes y cuencos de la Vajilla Tiquisate (Shook 1947b:55–58).

Edwin Shook identificó otros sitios muy cercanos a los ya mencionados, siempre asociados a material del Clásico Temprano: Ipala, Moyuta y Las Trozas. Por esa razón, se propone que toda la zona al sur de Tiquisate, especialmente alrededor de Tolimán e Ixtepeque, debe ser considerada como una sola entidad política durante el periodo Clásico Temprano, y que posiblemente sustituyó a Sin Cabezas como capital regional a inicios del Clásico Temprano (Beaudry 1995, 2002; Beaudry y Robinson 1991; Bove 1989) (Figura 1).

INVESTIGACIONES EN RÍO SECO, LA GOMERA

Río Seco es un sitio arqueológico localizado en el Municipio de La Gomera, en el Departamento de Escuintla, con coordenadas N 14° 05' 30" O 91° 07' 09" (Shook 1971) y a una altura de 30 m sobre el nivel del mar (IGN 1967). Se ubica en el área denominada La Garrucha –que F. Bove y S. Medrano (2003:46) identificaron como parte de la “Zona Paryjuyu”– en la Finca San Antonio II, propiedad de Las Palmas S.A. (Sánchez 2014, 2017).

A pesar de haber visitado Tiquisate y otros sitios de Escuintla entre 1945 y 1947, Shook aparentemente supo

de Río Seco hasta 1952, cuando Carlos H. Nottebohm le proporcionó una descripción y el croquis del sitio. Sin embargo, fue hasta 1967 cuando lo ubicó con fotografías aéreas y en enero de 1969 lo visitó por primera vez, mientras se encontraba realizando el Proyecto Monte Alto. En ese mismo viaje, también visitó los sitios de Loma Linda y Polanco, localizados al este del camino que va de La Gomera a Sipacate, muy cerca de Río Seco. Menciona que Loma Linda era un sitio grande del Clásico Temprano y que Polanco era Preclásico y que se habían encontrado 3 monumentos. En una nota de fines de 1969, Shook menciona que hay unas “ruinas” en Los Chatos. Desconocemos si hay descripciones posteriores sobre este sitio Shook visitó Río Seco cuatro veces más. La segunda fue en mayo de 1969; luego en marzo y abril de 1970 y la última en mayo de 1971. Durante estas visitas modificó el croquis, realizó recolecciones intensivas de superficie en tres puntos: en la cima del “Montículo Taller” (Montículo 5); en la cima de una gran plataforma alargada al sur del “Montículo Taller” (Montículo 4); y el tercer punto ubicado en “una plataforma baja al noroeste de la tienda de la finca” (Shook 1971). Llevó a cabo varias excavaciones durante sus dos últimas visitas en 1970 y 1971. Asimismo, menciona que compró varios fragmentos de figurillas, candeleros, malacates y otros artefactos especiales. Según sus hallazgos, la cerámica de Río Seco incluyó fragmentos del Preclásico (Usulután) hasta el Clásico Tardío, con muy poco material del Posclásico. En las propias palabras de Shook “recolectamos alrededor de 100 lbs de tiestos, en su mayoría fragmentos de incensarios, en este montículo [Montículo 5] antes de regresar a Monte Alto” (Shook 1969:144).

En las excavaciones que realizó en abril de 1970, Shook encontró dos agrupaciones de vasijas, a las que llamó Escondites #1 y #2. Estas correspondían a material de la segunda mitad del Clásico Temprano (400-600 DC) de estilo teotihuacano. El Escondite #1 incluía dos bases de incensario, cuatro cuencos de silueta sencilla, un cuenco trípode, un vaso cilíndrico trípode y un cuenco cilíndrico con tapadera y decoración aplicada (Sánchez 2014:478-480). En cuanto al Escondite #2, solamente se sabe que era material contemporáneo, pero no está bien documentado el hallazgo. Solamente hay una fotografía de un cuenco con tapadera (Sánchez 2014:14). Shook menciona que incluía “...cilindros trí-

podes del Clásico Temprano, un cuenco con base pedestal, incensarios y otras vasijas. El único en su posición original era una base de incensario grande con un cilindro con tapadera dentro de él” (Sánchez 2014: 480).

En notas adicionales de 1970, Shook agrega “la cantidad de incensarios en el montículo es bastante increíble...nosotros encontramos cientos de fragmentos de adornos de estas figuras humanas en estilo teotihuacano. El relleno en la parte superior del “Montículo Taller” (Montículo 5) debió haber contenido cientos de ofrendas que tenían estos incensarios altamente estilizados” (Sánchez 2014:481) (Figura 7).

En sus notas de 1970 también menciona la “gran plataforma alargada al sur del “Montículo Taller” (Montículo 4) en el que encontró una gran cantidad de material, incluidos una urna muy grande, posiblemente, “*in situ*”, cerámica Plomizo Tohil y un vaso Polícromo Nicoya (1970).

Las investigaciones llevadas a cabo por el Proyecto Arqueológico Río Seco entre 2013 y 2014 corroboraron la mayoría de las interpretaciones de Shook, en especial la fuerte ocupación del periodo Clásico Temprano y la presencia de rasgos asociados a Teotihuacan: fragmentos de incensarios, obsidiana verde, candeleros, vasos trípodes e incluso posible cerámica proveniente del Altiplano Central de México (Sánchez 2017:7) (Figuras 8 y 9). Estos datos son consistentes con los resultados obtenidos en las excavaciones en Los Chatos/Montana (Bove 2000; Bove y Medrano 2003), por lo que pueden complementarse para definir una zona de asentamiento que posiblemente estuvo dominada por Montana.

Ahora bien, resulta interesante que varios reportes de incensarios de estilo teotihuacano sin contexto arqueológico indican que provienen de sitios como Narciso, Texcuaco, La Selva y La Ceiba (Bove y Medrano 2003:46; Headrick *et al.* 2020; Hellmuth 1975:8; Reents-Budet *et al.* 2017), los cuales se encuentran ubicados entre La Gomera y Tiquisate. Si esto fuera verídico, entonces la zona de “influencia teotihuacana” pudo haber sido continua, entre ambas zonas. No obstante, tomando en cuenta la evidencia arqueológica publicada, todavía no se cuenta con reportes claros de la presencia de incensarios estilo teotihuacano en la zona al sur de Tiquisate, por lo que todavía hay que ser cautos en asignar esa “proveniencia” a los incensarios ubicados en museos y colecciones privadas. Resulta interesante que

a pesar de todas las investigaciones y reportes realizados por Shook en la región, no haya reportado un solo fragmento de incensario, lo que contrasta notablemente con la región de La Gomera.

CONCLUSIONES

En este momento, la información sobre los hallazgos arqueológicos en los sitios de Tiquisate sigue siendo escasa y dispersa, lo cual no es tan distinto a lo que se conoce de los otros sitios del área de La Gomera--Los Chatos/Montana y Río Seco y sus alrededores. Esto sigue siendo un gran obstáculo para tratar de explicar la naturaleza de la relación entre Teotihuacan y esta parte de la Costa.

Para los sitios de Tiquisate con ocupación del Clásico Temprano, la mayor parte de la información es la documentada por Edwin Shook en la década de 1940, que incluyen bastantes ejemplares de vasos cilíndricos trípodes de varios tipos, candeleros y vasijas de la Vajilla Tiquisate, de las cuales la mayoría formaban parte de colecciones privadas y por lo tanto no todas cuentan con proveniencia exacta. Sin embargo, con base a los datos publicados, no hay evidencia de la presencia de obsidiana verde, incensarios tipo teatro u otro tipo de artefactos relacionados con Teotihuacan en la zona.

Para el área de La Gomera se cuenta con un poco más de información. Primero con la documentada por Shook a fines de la década de 1960 y principios de la de 1970 y luego por los resultados obtenidos por el Proyecto Río Seco entre 2013 y 2014 (Sánchez 2014, 2017) y el Proyecto Arqueológico Costa Sur que investigó Los Chatos/Montana y que como resultado recuperó el único incensario tipo teatro en contexto (Bove 2000; Bove y Medrano 2003; Medrano 1994).

Aunque no se pueda concluir nada claro por el momento, los datos sugieren que la presencia de elementos teotihuacanos en Tiquisate y La Gomera no es “idéntico” y podría variar según cada sitio. Por esta razón, no se puede comprobar todavía una “imposición” homogénea (cultural o económica) evidente en toda la zona y se puede considerar más una dinámica local en la adopción de estos rasgos (Headrick *et al.* 2020; Reents-Budet *et al.* 2017). Para respaldar este argumento, la información recabada en los diarios de Shook es útil para esbozar algunos patrones en los sitios de Tiquisate,

pero definitivamente falta un proyecto de investigación sistemático en toda la zona que pueda recabar datos confiables y representativos.

REFERENCIAS

Beaudry-Corbett, Marilyn

1995 Zona arqueológica de Tiquisate: Organización jerárquica de la comunidad en el periodo Preclásico Tardío. En *VIII Simposio de Investigaciones Arqueológicas en Guatemala 1994* (editado por J.P. Laporte y H. Escobedo), pp.23-33. Museo Nacional de Arqueología y Etnología, Guatemala.

2002 The Tiquisate Archaeological Zone: A Case of Delayed Societal Complexity? En *Incidents of Archaeology in Central America and Yucatán* (editado por M. Love, M. Popenoe de Hatch y H. Escobedo), pp.75-102. University Press of America, Lanham MD.

Beaudry, Marilyn y Eugenia Robinson

1991 Nuevos datos sobre el patrón de asentamiento en la zona arqueológica de Tiquisate, Escuintla. En *II Simposio de Investigaciones Arqueológicas en Guatemala, 1988* (editado por J.P. Laporte, S. Villagrán, H. Escobedo, D. de González y J. Valdés), pp.41-52. Museo Nacional de Arqueología y Etnología, Guatemala.

Berlo, Janet

1980 *Teotihuacan art abroad: A study of metropolitan style and transformation in incensario workshops*, vol. I y II. Tesis de Doctorado, Universidad de Yale, New Haven.

1983 *Teotihuacan Art Abroad: A Study of Metropolitan Style and Provincial Transformation in Incensario Workshops*. BAR International Series 199, Oxford.

1989 Art Historical Approaches to the study of Teotihuacan-related ceramics from Escuintla, Guatemala. En *New Frontiers in the Archaeology of the Pacific Coast of Southern Mesoamerica* (editado por F. Bove y L. Heller). Anthropological Research Papers no. 39, Arizona State University.

Bove, Frederick

1989 Reporte preliminar de las investigaciones en las regiones de Tiquisate y La Gomera/Sipacate, Costa Sur

de Guatemala. En *Investigaciones arqueológicas en la Costa Sur de Guatemala* (editado por D. S. Whitley y M. P. Beaudry), pp.38-79. Institute of Archaeology, University of California, Los Angeles.

2000 Teotihuacán y la Costa del Pacífico de Guatemala: La ideología de estructura política. En *XIII Simposio de Investigaciones Arqueológicas en Guatemala, 1999* (editado por J. P. Laporte, H. Escobedo, B. Arroyo y A. C. de Suasnávar), pp.117-131. Museo Nacional de Arqueología y Etnología, Guatemala.

2002 La Dinámica de la Interacción de Teotihuacán con el Pacífico de Guatemala. En *Ideología y política a través de materiales, imágenes y símbolos: Memoria de la Primera Mesa Redonda de Teotihuacán* (editado por M. E. Ruiz Gallut), pp. 685-714. Universidad Autónoma de México, México DF.

Bove, Frederick y Sonia Medrano

2003 Teotihuacan, Militarism, and Pacific Guatemala. En *The Maya and Teotihuacan: reinterpreting Early Classic interactions* (editado por G. E. Braswell), pp.45-80. University of Texas Press, Austin.

Braswell, Geoffrey E.

2003 Introduction: Reinterpreting Early Classic Interaction. En *The Maya and Teotihuacan: Reinterpreting Early Classic Interaction* (editado por G. E. Braswell), pp.1-45. University of Texas Press, Austin.

Coggins, Clemency C.

1975 *Painting and Drawing Styles at Tikal: An Historical and Iconographic Reconstruction*. Tesis de Doctorado, Department of Fine Arts, Harvard University, Cambridge MA.

1979 A New Order and the Role of the Calendar: Some Characteristics of the Middle Classic Period at Tikal. En *Maya Archaeology and Ethnohistory* (editado por N. Hammond y G. R. Willey), pp. 38-50. University of Texas Press, Austin.

1983 An Instrument of Expansion: Monte Alban, Teotihuacan, and Tikal. En *Highland-Lowl and Interaction in Mesoamerica: Interdisciplinary Approaches* (editado por A. G. Miller), pp.49-68. Dumbarton Oaks Research Library and Collection, Washington DC.

- Demarest, Arthur A. y Antonia E. Foias
1993 Mesoamerican Horizons and the Cultural Transformations of Maya Civilization. En *Latin American Horizons* (editado por D. S. Rice), pp.147-192. Dumbarton Oaks Research Library and Collection, Washington DC.
- Headrick, Annabeth, Dorie Reents-Budet y Ronald Bishop
2020 *Interaction and Ideology: The Teotihuacan-Style Censors from the Pacific Coast of Guatemala*. Manuscrito no publicado.
- Hellmuth, Nicholas
1975 *The Escuintla Hoards: Teotihuacan Art in Guatemala*. F.L.A.A.R. Progress Reports 1(2).
- Ivic de Monterroso, Matilde y Marion Popenoe de Hatch
2011 Los dioses por el humo: Los incensarios del Altiplano y la Costa Sur de Guatemala. En *XXV Simposio de Investigaciones Arqueológicas en Guatemala*, 2010 (editado por B. Arroyo, L. Paiz y H. Mejía), pp.1269-1280. Museo Nacional de Arqueología y Etnología, Guatemala.
- Kidder, Alfred V., Jesse D. Jennings y Edwin M Shook
1946 *Excavations at Kaminaljuyu, Guatemala*. Carnegie Institute of Washington Publication 561. Carnegie Institute of Washington, Washington, DC.
- Medrano, Sonia
1994 Un incensario estilo Teotihuacano de Escuintla. En *VII Simposio de Investigaciones Arqueológicas en Guatemala*, 1993 (editado por J. P. Laporte y H. Escobedo), pp.107-117. Museo Nacional de Arqueología y Etnología, Guatemala.
- Popenoe de Hatch, Marion y Edwin M. Shook
1999 La Arqueología de la Costa Sur. En *Historia General de Guatemala, Tomo I: Época Precolombina* (editado por M. Popenoe de Hatch), pp.171-190. Asociación de Amigos del País, Guatemala.
- Proskouriakoff, Tatiana
1993 *Maya History*. University of Texas Press, Austin.
- Reents-Budet, Dorie, Annabeth Headrick y Ronald L. Bishop
2017 *Entangled Ideologies on the Pacific Coast: the Teotihuacan-style Maya censers from the Department of Escuintla, Guatemala*. Ponencia presentada en la 82 Reunión Anual de la Society for American Archaeology, 2017.
- Román, Edwin, Diana Méndez, Lorena Paiz, Rony Piedrasanta, Pamela Rosales, Eduardo Bustamante, Boris Beltrán, Adriana de León, Jesús Recinos, Mycol Retana, Esteban Viñals, Shirley Cante, Thomas Garrison, Heather Hurst, Stephen Houston, David Stuart, Héctor Escobedo, Angelyn Bass, Francisco Estrada-Belli y James Doyle
2021 Las Colinas-Pirámide de Tikal: Resultados de la Primera Temporada de Campo del Proyecto Arqueológico del Sur de Tikal (PAST). Ponencia presentada en el *XXXIV Simposio de Investigaciones Arqueológicas en Guatemala*, 28 de julio 2021. Museo Nacional de Arqueología y Etnología, Guatemala.
- Sánchez, Mariana (editora)
2014 *Informe de Investigación Proyecto Arqueológico Río Seco, Temporada 2013*. Informe presentado al Instituto de Antropología e Historia. Centro de Investigaciones Arqueológicas y Antropológicas y Museo de las Culturas de la Costa Sur, Universidad del Valle de Guatemala.
2017 *Informe de Investigación Proyecto Arqueológico Río Seco, Temporada 2014*. Informe presentado al Instituto de Antropología e Historia. Centro de Investigaciones Arqueológicas y Antropológicas y Museo de las Culturas de la Costa Sur, Universidad del Valle de Guatemala.
- Schele, Linda y Mary Ellen Miller
1986 *The Blood of Kings: Dynasty and Ritual in Maya Art*. The Kimbell Art Museum, Fort Worth.
- Shook, Edwin
1945 *Notas de campo de Edwin M. Shook (45-9-43a a 48)*. En Archivo Edwin M. Shook (ADS-UVG). Departamento de Arqueología, Universidad del Valle de Guatemala.

1947a *Notas de campo de Edwin M. Shook (47-9-2 a 76a)*. En Archivo Edwin M. Shook (ADS-UVG). Departamento de Arqueología, Universidad del Valle de Guatemala.

1947b *Notas de campo de Edwin M. Shook (47-9-10 a 24a)*. En Archivo Edwin M. Shook (ADS-UVG). Departamento de Arqueología, Universidad del Valle de Guatemala.

1950a *The ruins of Sin Cabezas, Tiquisate, Dept. of Escuintla*, Guatemala. Uni fruit co.

1950b Tiquisate Uferscoop archaeological world. Unifruitco.

1965 Archaeological Survey of the Pacific Coast of Guatemala. En *Handbook of Middle American Indians* (editado por G. R. Willey), vol. 2, pp. 180-194. University of Texas Press, Austin.

1969 *Notas de campo de Edwin M. Shook (69-9-17)*. En Archivo Edwin M. Shook (ADS-UVG). Departamento de Arqueología, Universidad del Valle de Guatemala.

1970 *Notas de campo de Edwin M. Shook (70-9-114 a 116)*. En Archivo Edwin M. Shook (ADS-UVG). Departamento de Arqueología, Universidad del Valle de Guatemala.

1971a (1967 con anotaciones posteriores). *Ficha de sitio: Río Seco*. En Archivo Edwin M. Shook (ADS-UVG). Departamento de Arqueología, Universidad del Valle de Guatemala.

1971b *Notas de campo de Edwin M. Shook (71-9-46 a 49)*. En Archivo Edwin M. Shook (ADS-UVG). Departamento de Arqueología, Universidad del Valle de Guatemala.

1998 *Incidents in the Life of a Maya Archaeologist as told to Winifred Veronda*. Southwestern Academy Press y Asociación de Amigos del País y Fundación para la Cultura y el Desarrollo, Guatemala.

Stuart, David

2000 The Arrival of Strangers: Teotihuacan and Tollan in Classic Maya History. En *Mesoamerica's Classic Heritage: From Teotihuacan to the Aztecs* (editado por D. Carrasco, L. Jones, y S. Sessions), pp.465-513. University Press of Colorado, Boulder.

Wade, Lizzie

2020 The Arrival of Strangers. *Science* 367(6481):968-973. Nueva York.

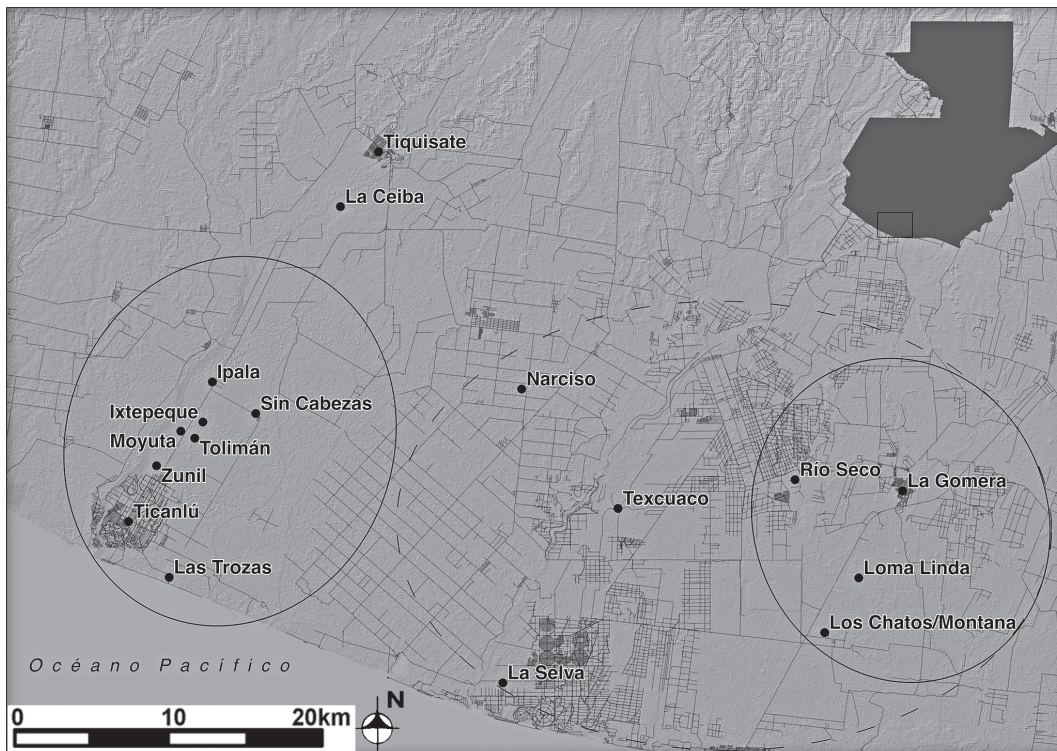


Figura 1: Mapa mostrando los sitios mencionados en el texto y las dos zonas propuestas: a la izquierda la zona de Tiquisate y a la derecha la zona de La Gomera-Sipacate. Imagen: Daniel Plekhov.

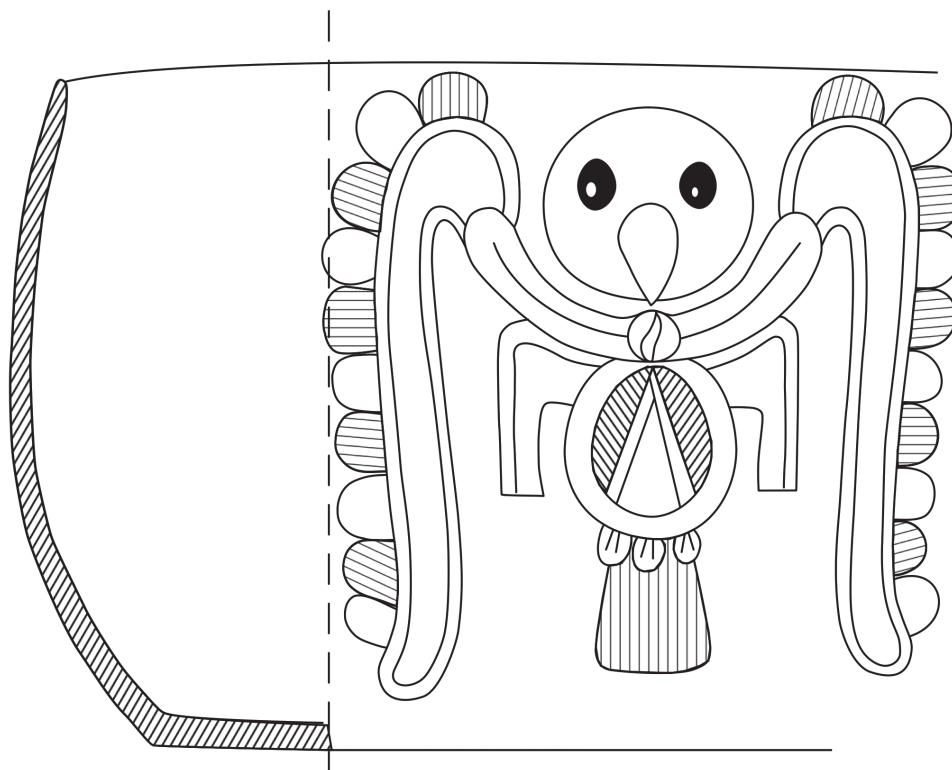


Figura 2: Cuenco de la Vajilla Tiquisate con una efigie de pájaro (Shook 1947b:51). Digitalización: Alejandra Roche Recinos.

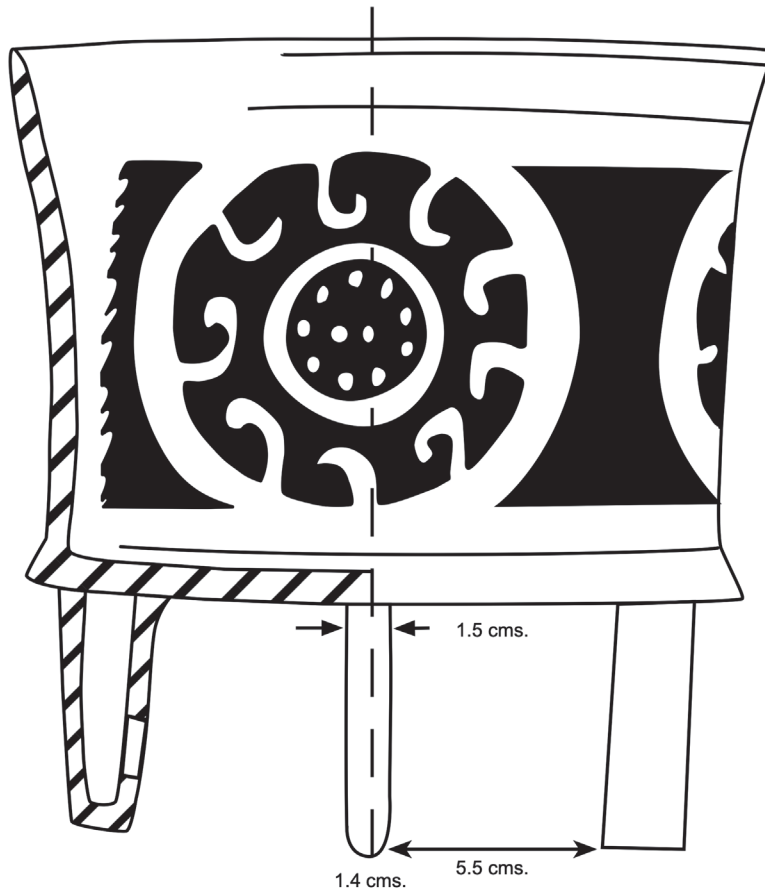


Figura 3: Imagen basada en dibujo por E.M. Shook de un vaso cilíndrico trípode con soportes rectangulares y un diseño pintado en negativo (Shook 1947a:17). Digitalización: Alejandra Roche Recinos.

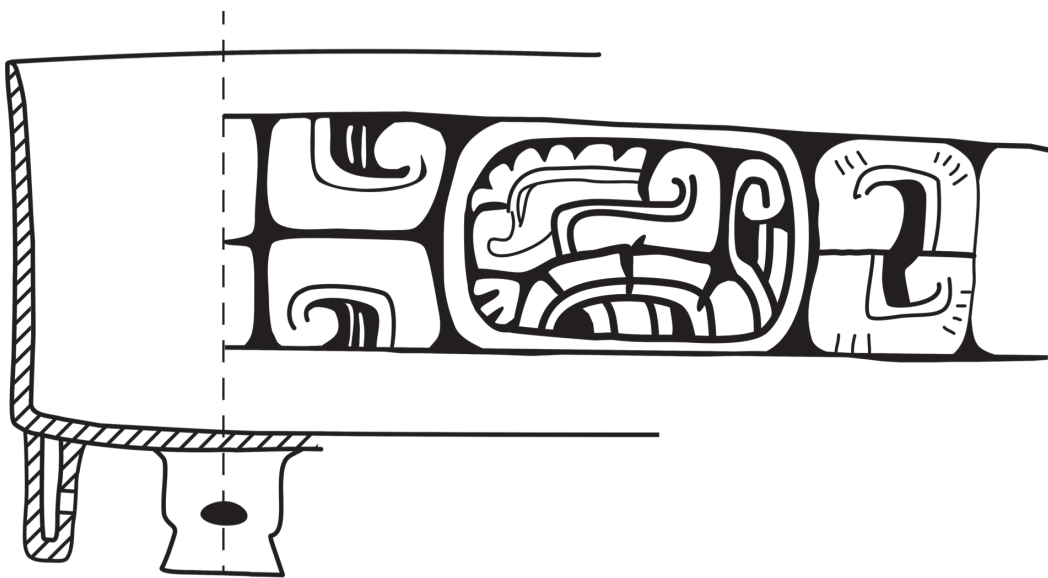


Figura 4: Imagen basada en dibujo por E.M. Shook de un vaso cilíndrico trípode café con soportes rectangulares y diseños impresos (Shook 1947a:53). Digitalización: Alejandra Roche Recinos.

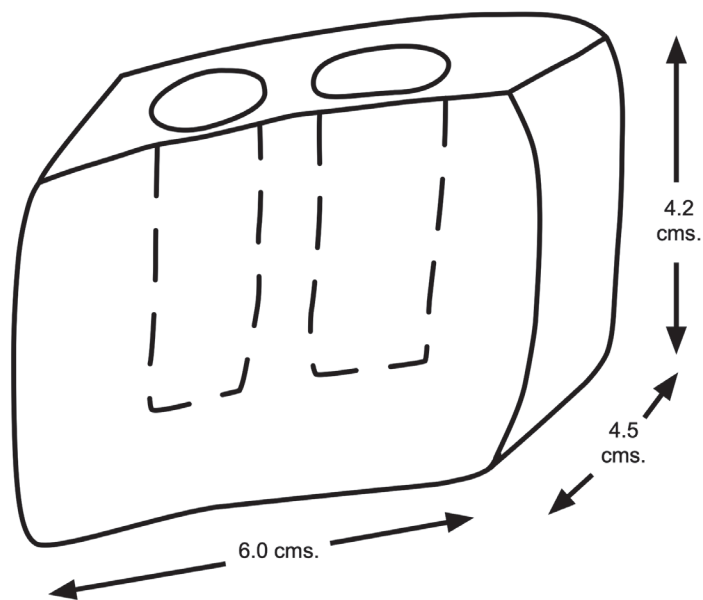


Figura 5: Imagen basada en dibujo por E.M. Shook de un candelero rectangular con dos agujeros. Segunda mitad del Clásico Temprano (Shook 1947a:66). Digitalización: Alejandra Roche Recinos.

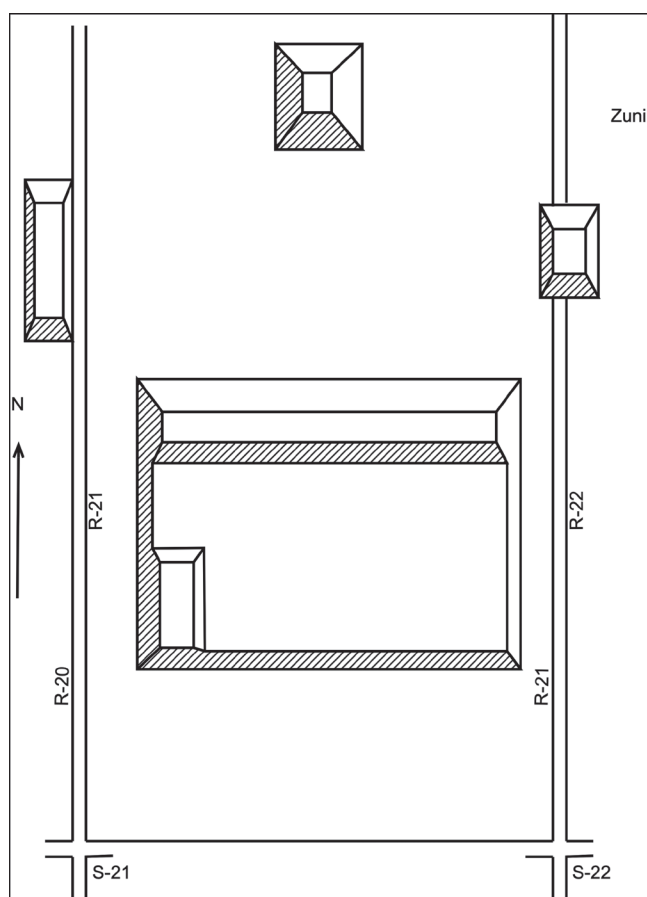


Figura 6: Imagen basada en dibujo de E.M. Shook de croquis de la Finca Zunil (Shook 1947a:43). Digitalización: Alejandra Roche Recinos.



Figura 7: Fragmentos de incensarios (adornos) recuperados por E.M. Shook en el “Montículo Taller” (Montículo 5) de Río Seco en 1969-70, ahora en la ceramoteca de la Universidad del Valle de Guatemala. Fotografía: Raúl González.

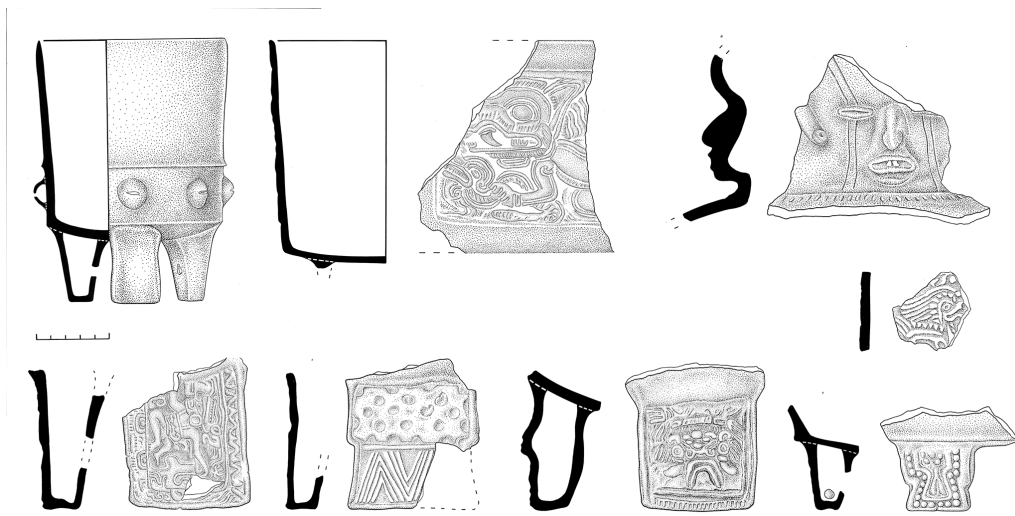


Figura 8: Artefactos de la Segunda mitad del Clásico Temprano recuperados en las excavaciones en Río Seco durante la Temporada de Campo 2013 (Sánchez 2014). Dibujos: Alfredo Román.

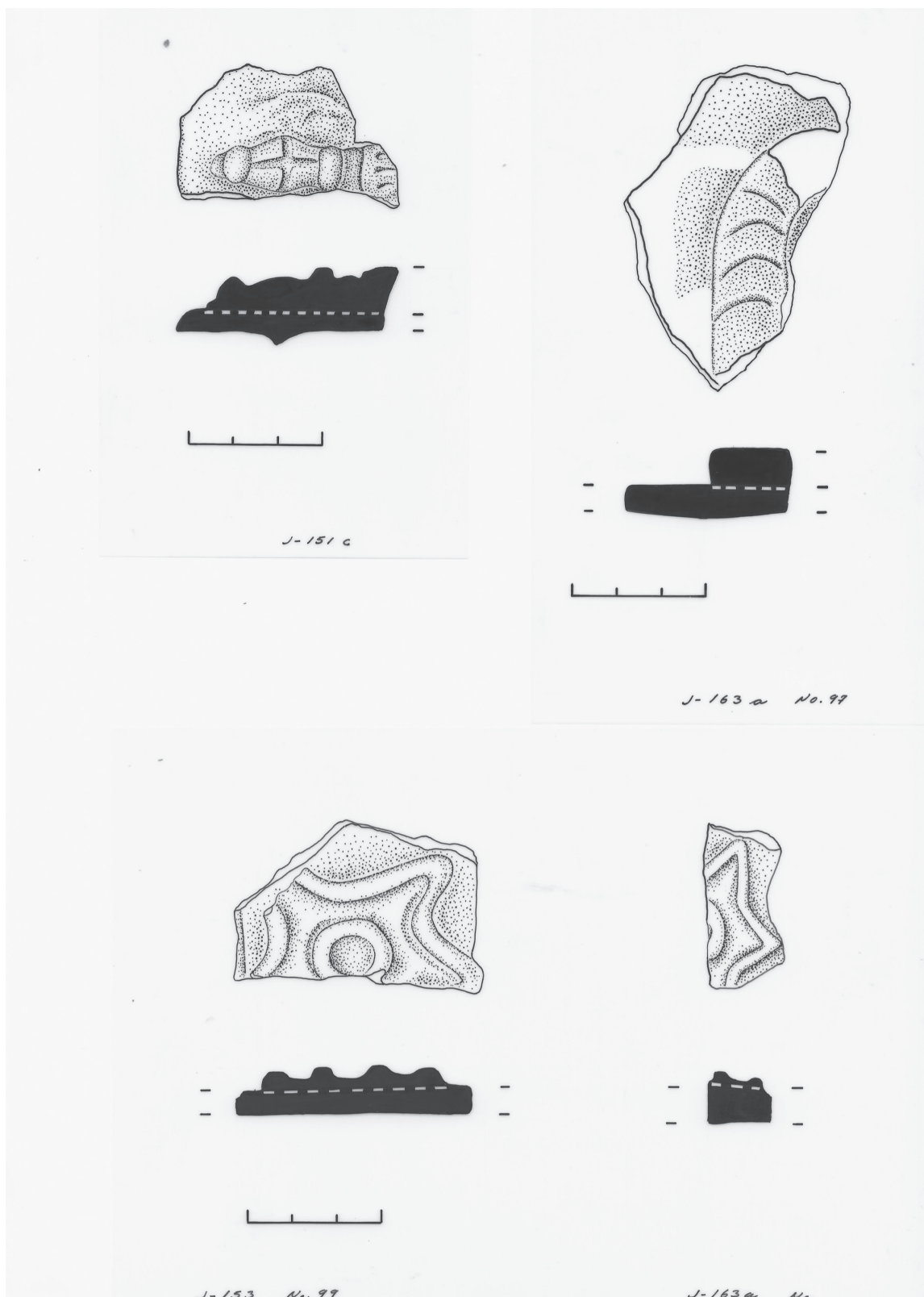


Figura 9: Fragmentos de adornos de incensarios recuperados en las excavaciones en Río Seco durante la Temporada de Campo 2013 (Sánchez 2014). Dibujos: Alfredo Román.