

## **2. Los Conjuntos y Grupos Arquitectónicos de Chinikihá. Estudio Preliminar**

**Arianna Campiani**

### **INTRODUCCIÓN**

En la segunda temporada de campo del Proyecto Arqueológico Chinikihá, el trabajo de estudio de la arquitectura del sitio se enfocó (1) a la documentación de los conjuntos arquitectónicos identificados y, (2) de manera más puntual, al levantamiento exhaustivo de la estructura F-3 del «Grupo F “Norte” », para poder proceder a su dibujo y a una propuesta de reconstrucción virtual más fidedigna de la que se presentó a raíz de las investigaciones de la temporada 2008<sup>1</sup>.

Por lo que concierne al primer punto, si en una primera fase (temporada 2008) se había planteado una labor de catalogación de cada estructura al interior del sitio, las condiciones de observación y preservación generales llevaron a un replanteamiento del problema. Siguiendo una investigación con respecto a los arreglos espaciales que ya se había empezado en gabinete, se decidió poner énfasis en el reconocimiento y descripción de los conjuntos arquitectónicos que conforman el sitio de Chinikihá, y que, luego, se relacionan en “grupos”, en los cuales comparten una relación espacial y de cercanía. Destacan, a este respecto, las condicionantes topográficas como factor fundamental en la identificación de conjuntos y, de allí, en la identificación de grupos. Gracias también a los objetivos de la presente temporada de topografía (véase López Mejía, Flores Esquivel y Campiani, este volumen), podemos afirmar que ésta ha resultado determinante en la elección del emplazamiento: resulta claro que los límites físicos de Chinikihá son bien definidos por las alturas que lo rodean, las que contribuyen también a la separación del sitio en áreas de asentamiento delimitadas, alrededor del corazón monumental (Fig.1).

---

<sup>1</sup> Véase a este respecto el informe de la temporada 2008, publicado on-line en <http://www.mesoweb.com/resources/informes/Chinikihá2008.html>

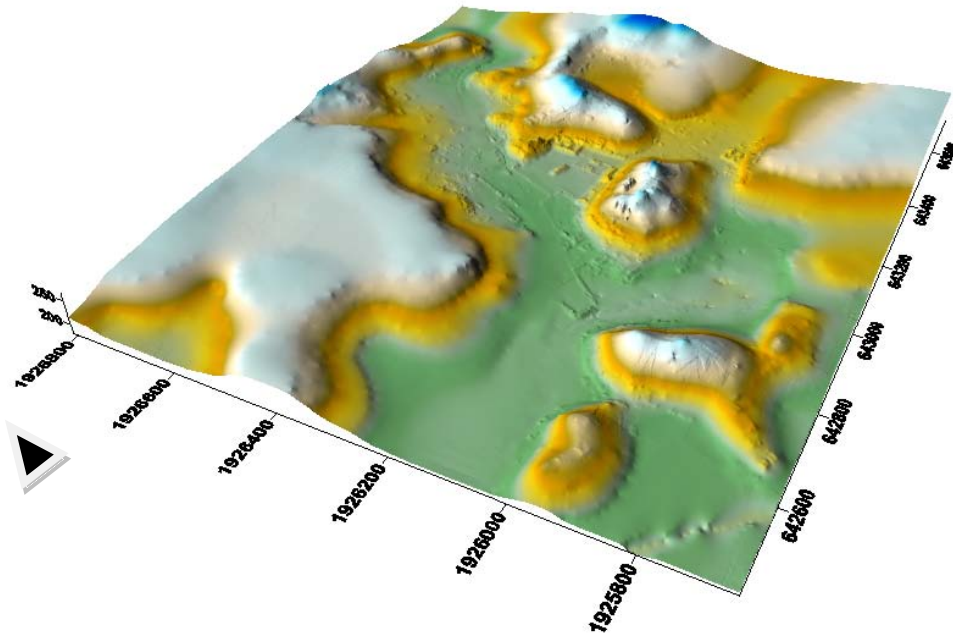


Fig. 1. El sitio de Chinikihá en una perspectiva aérea desde S-O. Se pueden apreciar las elevaciones que rodean y delimitan el asentamiento.

El análisis que se enfoca al estudio de los conjuntos se ha llevado a cabo de acuerdo a la hipótesis general según la cual a la construcción social corresponde una construcción espacial. Con esta premisa la identificación de la diversa tipología de conjuntos y su localización en el espacio- *i.e.* en el asentamiento- quiere ser de auxilio para comprender las dinámicas de estratificación social al interior del sitio. Extendida esa observación a un nivel regional, la arquitectura y el urbanismo, se consideran como indicadores de la existencia de relaciones específicas, también de tipo jerárquico, entre entidades políticas cercanas (en nuestro caso específico el *hinterland* entre Chinikihá y Palenque).

En esta temporada nos concentramos en el reconocimiento de conjuntos que no pertenecen a lo que podemos definir el “núcleo central-monumental”, ya que la definición de arreglos espaciales de las estructuras que lo componen, ha de llevarse a cabo con particular cuidado y con el propósito de su identificación tipológica para poder proceder a una confrontación específica con otros sitios del mismo rango o de rango inferior en el *hinterland*.

## LOS CONJUNTOS DE CHINIKIHÁ: DEFINICIÓN Y CLASIFICACIÓN

En esta ocasión hemos enfocado nuestra atención en dibujar una metodología de aproximación a los conjuntos arquitectónicos que podemos definir como “periféricos” o “inmediatamente cercanos” a los edificios monumentales.

Para poder analizar las agrupaciones de estructuras en conjuntos, nos hemos avalado de una ficha de levantamiento dibujada específicamente con este objetivo (Fig. 2).

Temporada	Año	Fecha	Levantó
Croquis conjunto			

**LOCALIZACIÓN**

- Sitio
- Nombre Conjunto
- N° estructuras que lo componen
- Características topográficas de emplazamiento (planicie, pie de monte, ladera cerro (terrazas), cima de cerro)

**CARACTERÍSTICAS ARQUITECTÓNICAS Y ESPACIALES**

- Obras infraestructurales detectables de preparación del terreno (nivelación, contención...)
- Tipo conjunto (tipo patio formal, informal, estructuras que comparten una misma terraza....)
- Tamaño espacio compartido (largo, ancho)
- Tipos de estructuras que delimitan el espacio (especificar cada una)
- Existencia de una estructura que sobresale en el conjunto (por V. constr, inversión mano de obra...) (S, N)
- Distancia de otro conjunto (área de pertenencia/influencia)

Fig. 2. Ficha de catalogación por conjunto arquitectónico (diseñada por A. Campiani)

Paralelamente hemos considerado necesaria una aclaración terminológica en su identificación y definición, ya que consideramos sea fundamental para alcanzar una mejor comprensión de la estructura y de la organización social: hasta el momento, en la bibliografía revisada, hemos notado que los conceptos de grupo y de conjunto se han utilizado, a menudo, como sinónimos<sup>2</sup>.

En primera instancia cabe aclarar que si consideramos una estructura arquitectónica tomada singularmente, como unidad mínima de análisis, se puede definir como conjunto la agregación de más de dos de ellas de acuerdo a factores geográficos o de cercanía espacial. El grupo sigue en cuestión de tamaño y tipo de nucleación, componiéndose por conjuntos y estructuras aisladas. La topografía juega un papel fundamental en esas identificaciones (de conjuntos y de grupos también, véase por ejemplo el caso de Palenque analizado por López: 2005), porque provee barreras o condicionantes físicas útiles para su delimitación y, por ende, para poder establecer la relación mutua entre las estructuras. La cercanía espacial se refleja primeramente en la presencia de un área común de actividad, enmarcada por la posición dialógica entre las estructuras y que comúnmente es un espacio cuadrangular o alargado, el patio. Este espacio puede variar en forma y tamaño de acuerdo a la posición y relación de las estructuras o gracias a la topografía, permitiéndonos así reconocer diferentes tipos de conjuntos. De acuerdo a estas premisas, los conjuntos identificados en Chinikihá (independientemente del núcleo central) se pueden categorizar de la siguiente forma:

1. CONJUNTO PATIO: Conjunto tipo patio formal, se compone de 2 a 4 estructuras compartiendo un espacio abierto cuadrangular.
2. CONJUNTO COMPUESTO: Conjunto de estructuras ( $\geq 4$ ) alrededor de un espacio común alargado.
3. CONJUNTO SOBRE PLATAFORMA BASAL: conjunto de estructuras alrededor de un espacio común, que se construyen sobre una plataforma de base, cuya naturaleza es

---

<sup>2</sup> Ashmore emplea una clasificación jerárquica, de acuerdo al carácter de asociación de las estructuras, desde "...group, clusters and centers." (Ashmore, 1981: 45). En nuestra definición *group* coincidiría con conjunto, *cluster* en un nivel entremedio entre conjunto y grupo, luego grupo y centro. Ashmore apunta también: "...group and unit are two terms referring to aggregates of (usually) from two to six structures. Group, unfortunately, has also been used to apply to more complex aggregates, such as the "lettered" group complexes at many centers [...]" (*Idem*: 49)

artificial o parcialmente artificial. Como en Palenque se evidencia la presencia de plataformas basales que soportan una sola estructura (Levi, 1993: 159; López, 2005:109).

4. CONJUNTO DE EDIFICIOS EN C, SOBRE PLATAFORMA BASAL: por su presencia en Chinikihà es menester separar esta tipología de la anterior, ya que es muy específica: se compone por un edificio en forma de C que desplanta sobre una plataforma basal.

5. CONJUNTO INFORMAL: Estructuras individuales cercanas, sin organización aparente (Ashmore, 1981: 51).

6. CONJUNTO ALINEADO DE PLATAFORMAS: conjunto de estructuras alineadas, que no se encuentran, pues, alrededor de un espacio común.

7. CONJUNTO DE DOS PLATAFORMAS CERCANAS: Grupo de dos plataformas próximas o cercanas (*Idem*: 111).

No se pueden definir como conjunto, pero entran en una categorización paralela, en la final identificación de grupos, las estructuras:

8. AISLADAS.

A la vez estos conjuntos “formales”, es decir en donde la posición recíproca de las estructuras conforma espacios directamente reconocibles a nivel formal de acuerdo a nuestra categorización, tienen asociados, en su entorno exterior directo, alguna plataforma que no comparte el espacio central del conjunto, pero que es indudablemente a ello asociada, por cercanía y orientación. Hemos decidido, por esta razón, considerar las que responden a tales características como perteneciente a los respectivos conjuntos.

Nos interesa cruzar la observación de las diferencias entre tipos de conjuntos, y de grupos, con su posición respecto al núcleo central-monumental, para averiguar la posible presencia de patrones con respecto a tales factores espaciales.

Sin embargo, en la subdivisión del sitio en conjuntos y, desde luego en grupos, hay que tener en cuenta también de las condiciones de afectación del asentamiento, ya que éste se partió en dos sectores a través de la construcción de la carretera a Chancalá, lo que comportó saqueo y, evidentemente, la destrucción completa de algunas estructuras y, por ende, de su asociación específica con otras.

Después de un análisis de la distribución de conjuntos, destacamos algunos elementos, que ayudan en comprender cómo el factor topográfico influye en la asociación de estructuras. El “conjunto de estructuras alineadas”, por ejemplo, cuando compuesto por plataformas bajas y a menudo del mismo tamaño, se encuentra por lo general en las terrazas naturales (o semi-naturales) de las laderas de los cerros (es el caso, por ejemplo, de las estructuras D-1, D-2; D-32, D-33, D-27); por lo general todos se desarrollan en un sentido longitudinal (de acuerdo a un eje aproximadamente N-S), es el caso, por ejemplo, del complejo D-13, D-14, D-27; mientras que los edificios A-21, A-22, A-23 y A-24 se asocian transversalmente (es decir en dirección E-O aprox.). El factor topográfico es, pues, determinante, aunque quizás no tiene que pasar desapercibido el hecho de que estas últimas estructuras aparentan ser más “elaboradas”, tanto a nivel compositivo como por su cercanía con el centro monumental del sitio. Constituye una excepción también el conjunto constituido por las E-17, E-18, E-19, E-20, E-21, E-22, E-23 y E-24, en donde la E-21 destaca entre las otras estructuras proveyendo por sus características formales, la adscripción a esa categoría. Hay que subrayar en primer lugar el papel de “barrera” o delimitación que tiene este conjunto, ya que tanto por su orientación, como por su tamaño, constituye un margen hacia el Oeste entre la plaza principal y las unidades habitacionales que allí se encuentran (Fig. 3-4).



Fig. 3. Leyenda de los conjuntos identificados en Chinikihá (elaboración A. Campiani)-Vid *Infra*, Fig. 4

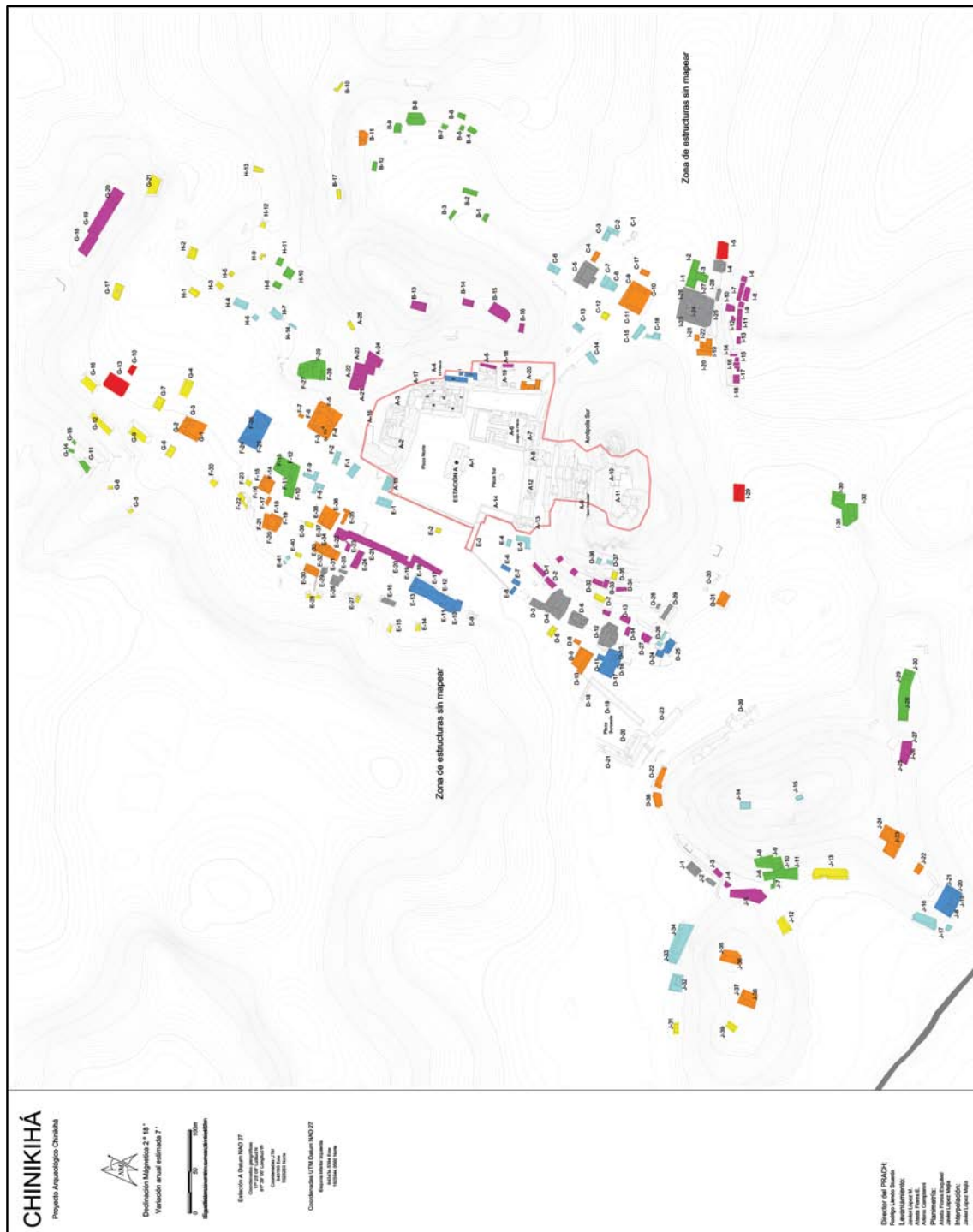


Fig. 4. Identificación de los conjuntos periféricos al núcleo central de Chinikihá (elaboración A. Campiani)

Desde luego podemos afirmar que los conjuntos, antes de asociarse en grupos (los que se identificaron en Chinikihá de acuerdo a las condicionantes topográficas, (según el mapa actual), pueden relacionarse entre ellos y dar vida a otro nivel de análisis, que a la vez

coincide con las definiciones encontradas en la literatura que analiza los arreglos arquitectónicos y espaciales (Ashmore: 1981; Levi: 1993); los que en Ashmore aparecen como *cluster* (Ashmore, 1981: 51). El establecer los tipos de conjuntos presentes para poder reconocer su asociación relativa-en un primer nivel de análisis de acuerdo a una escala entre el conjunto- es un paso ulterior para investigar la presencia de patrones en el modo de asociación de conjuntos de tipo diferente. Hasta el momento y siguiendo los otros estudios, se pueden observar en Chinikihá:

- *Group focused patio cluster*<sup>3</sup> (*Idem*)
- *Homogeneous patio cluster*<sup>4</sup>
- *Basal platform group*
- Grupo lineal formado por estructuras sobre plataforma (López, 2005: 110).

Es menester enfatizar que al interior del núcleo central (cívico-ceremonial), que conforma un grupo perfectamente identificable, es detectable la presencia tanto de edificios específicos (p.e. juego de pelota, palacio, ¿edificio conmemorativo?... ) como de conjuntos a ellos asociados, para evidentemente cumplir con funciones complementarias. Así, como anteriormente expresado, la lejanía o cercanía al centro del sitio debe de ser un indicador de tipo social, a nivel jerárquico.

## **CONSIDERACIONES PRELIMINARES SOBRE LOS CONJUNTOS DE CHINIKIHÁ**

Los tipos de conjuntos identificados al interior del sitio deben, entonces, de analizarse en relación tanto a su posición relativa y a su posición con respecto al núcleo central, como con respecto a su localización de acuerdo a las condicionantes topográficas. Otro elemento que habrá que tomarse en consideración es el aspecto cronológico, sin embargo, en ausencia de datos procedentes de las excavaciones y de acuerdo a la observación que permite su estado de conservación, se podrán avanzar algunas hipótesis que se apoyan a la

---

<sup>3</sup> GRUPO ORIENTADO A CONJUNTO PATIO

Uno o más grupos-patio que pueden presentar a su alrededor estructuras aisladas o conjuntos formales o informales. Es lo que Ashmore define como *Focused patio cluster*.

<sup>4</sup> GRUPO PATIO HOMOGÉNEO: Grupo definido por agregación de grupos-patio sin diferenciación entre ellos. A menudo se caracterizan por tener asociadas pequeñas plataformas que, a la vez, se sitúan en el espacio entre ellos.



investigación de la técnica constructiva apreciable. Si tenemos en cuenta estos factores podemos afirmar que:

- En la segunda etapa constructiva identificada, en los cerros y en sus laderas, se aprecia la edificación de edificios que se desarrollan prevalentemente en sentido longitudinal. Estos, por la mayoría y gracias a la utilización de terrazas naturales o parcialmente naturales, se asocian en conjuntos de tipo lineal (Con una evidente excepción del conjunto formado por las estructuras E-17/E-22). (Fig. 5)

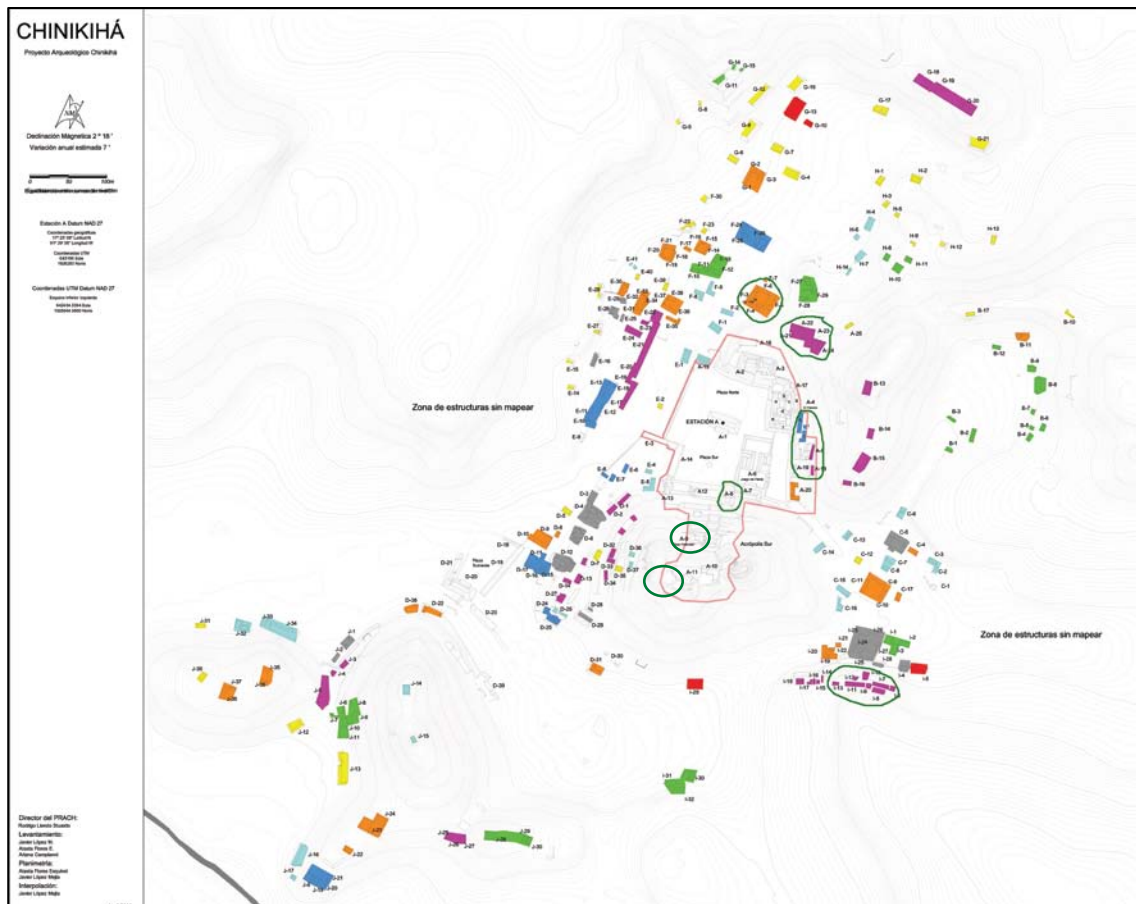


Fig. 5. Mapa de los conjuntos de Chinikihá, en donde los círculos verdes enfatizan las estructuras en donde es visible la segunda etapa constructiva identificada (elaboración A. Campiani)

- En la planicie podemos avanzar la hipótesis de que, sobre todo en el lado Oeste del sitio (y del otro lado de la carretera actual), hay una tendencia a la nucleación, es decir se observan conjuntos de diferente naturaleza, muy cercanos entre ellos. Se pone en evidencia la predominancia de conjuntos tipo-patio, que, a diferencia de los

otros observables tanto cerca del núcleo monumental al Oeste (F-3/F-6) y de los de la pequeña planicie de la parte Este (de la que todavía falta una parte por mapear hacia el río Chinikihá), manifiestan una diversidad a nivel dimensional, siendo más reducido el espacio abierto de los del Oeste, con respecto a los otros (Fig. 6).

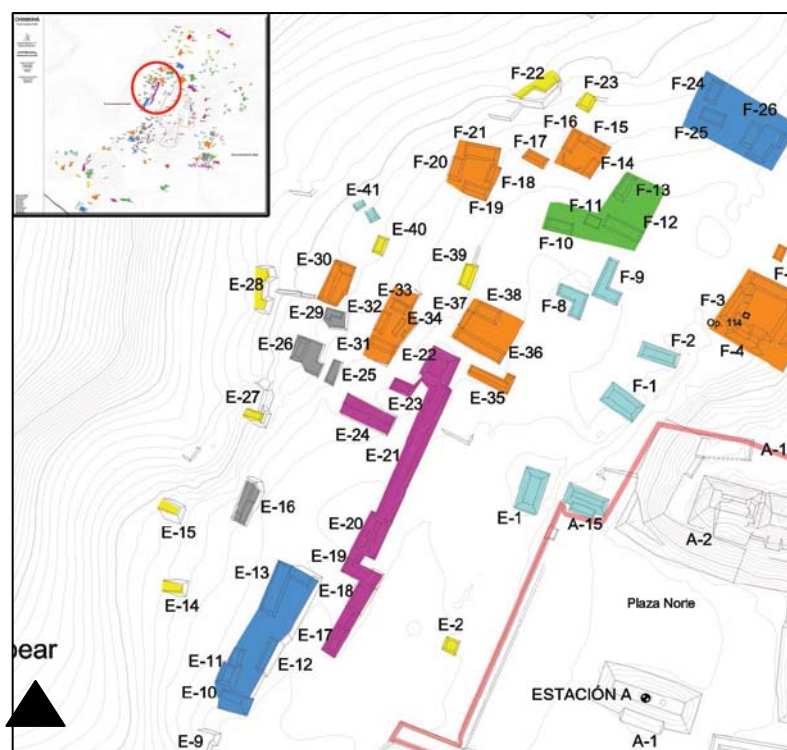


Fig. 6. Acercamiento al área Oeste de Chinikihá, la que presenta más densidad de conjuntos (elaboración A. Campiani)

- Al suroeste del sitio, en correspondencia de la “plaza cerrada” constituida por las estructuras D-18/D-20, observamos la prevalencia de conjuntos sobre plataforma basal, pegados al desplante del “cerro Maler”. Por la altura y el tamaño del basamento podemos decir que estos conjuntos son bien detectables y parecidos entre ellos y se encuentran, con esas características específicas, no más en ese lugar. Manifiestan una inversión de mano de obra en su construcción que no tiene que pasar desapercibida, si comparada con otros conjuntos del sitio. En esta temporada nos percatamos de que la ausencia de estructuras entre el “cerro Maler” en su ladera Sur, y el cerro que marca el límite del terreno del Señor Luis Alfonso

Bonilla Ballina, se debe a la posible presencia de aguas subterráneas con “pozos” naturales de captación del agua. El dueño mismo nos confirmó que su terreno se inunda por fuertes lluvias y que el agua difluye a través de tales “bocas de captación”. No hay elementos, al momento, para poder decir si las pequeñas hondonadas que se observan alrededor de la más oriental, sean completamente naturales o menos (Fig. 7).

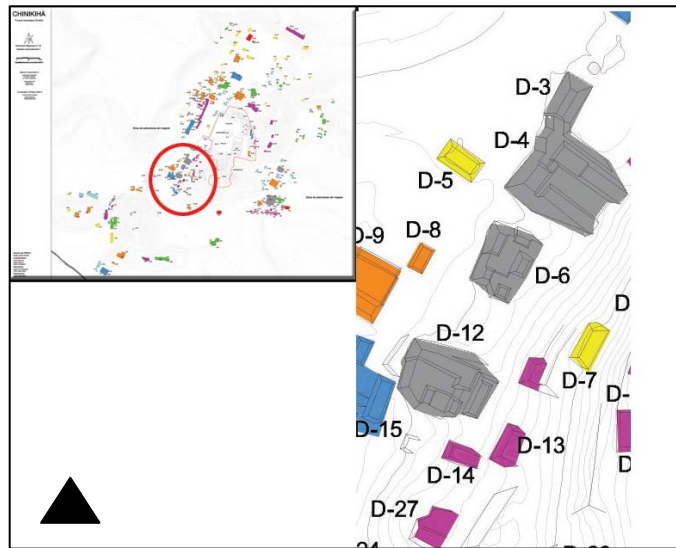


Fig. 7. Acercamiento a los conjuntos sobre plataforma basal del sector Suroeste de Chinikihá. (Elaboración A. Campiani)

- Hasta el momento se han detectado no más tres conjuntos sobre plataforma en donde, arriba de la base artificial, haya una estructura en forma de C, dos en la parte Sur del sitio y uno hacia el extremo Norte, no obstante falta aún por terminar el mapa (Fig. 8).

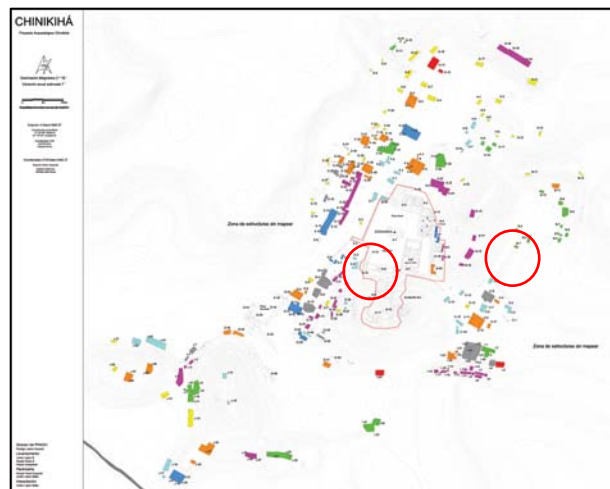
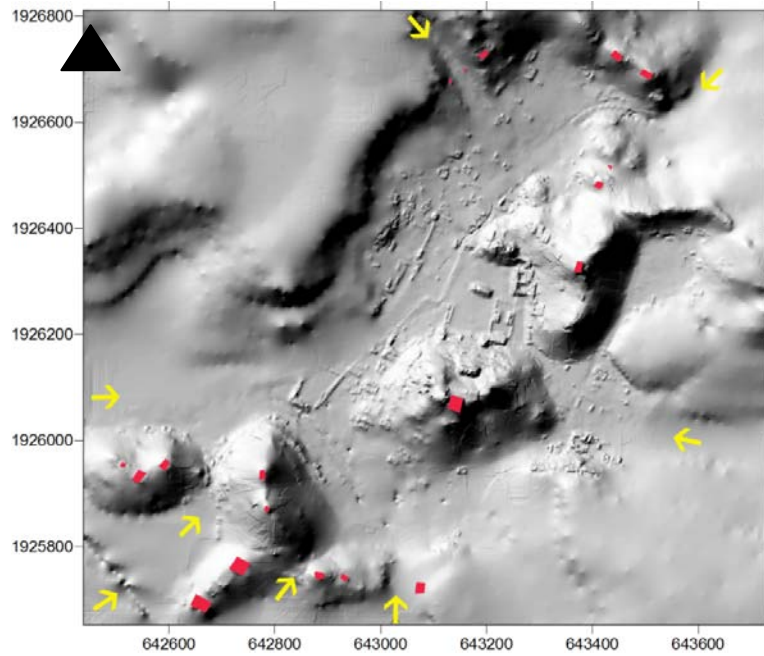
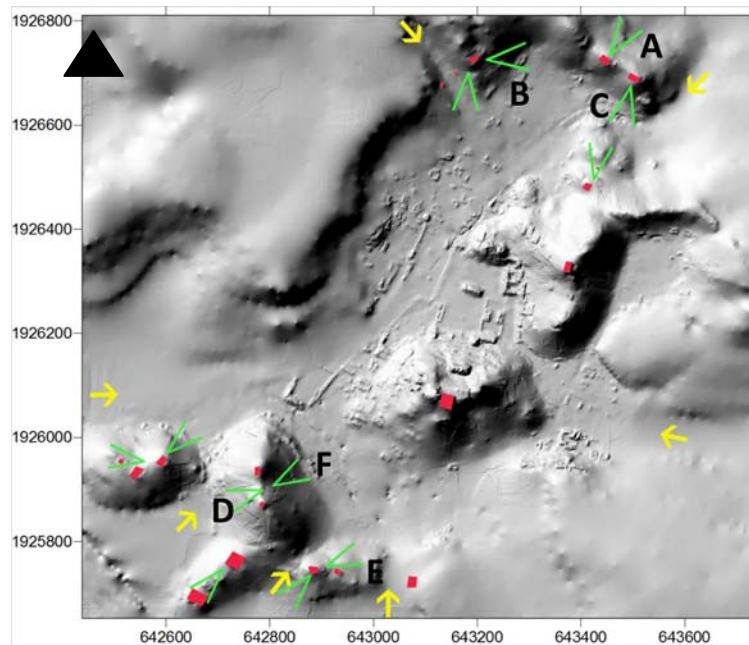


Fig. 8. Mapa de Chinikihá con evidenciados los conjuntos en C sobre plataforma basal. (Elaboración A. Campiani)

- Hacia los límites Norte y Sur del sitio, las estructuras van disminuyendo y se encuentran prevalentemente pegadas a la ladera de los cerros y en las alturas. A este respecto hemos observado que se crea, entre las estructuras en la cima de los cerros, una red de control hacia el exterior y el interior del sitio (Fig. 9-16).



**Fig. 9. Identificación de las estructuras que conformarían una red de control de flujos y de los posibles accesos al sitio. (Elaboración A. Campiani)**



**Fig. 10. Mapa con evidenciadas algunas de las directrices visuales hacia el interior o el exterior del sitio. (Elaboración A. Campiani)**



**Fig. 11. Visual A (foto A. Campiani)**



**Fig. 12. Visual B (foto A. Campiani)**





Cerro "Maler"

Templos dobles

**Fig. 13. Visual C (foto A. Campiani)**



**Fig. 14. Visual D hacia el Valle de la Primavera (foto A. Campiani)**



Fig. 15. Visual E, Valle de la Primavera (foto A. Campiani)



Fig. 16. Visual F (foto A. Campiani)

### **PROPUESTA TENTATIVA DE IDENTIFICACIÓN DE GRUPOS EN CHINIKIHÁ**

Con base en las consideraciones desarrolladas anteriormente con respecto a la división en conjuntos en el sitio de Chinikihá, pasamos ahora a una propuesta preliminar de identificación de grupos (Fig. 17).

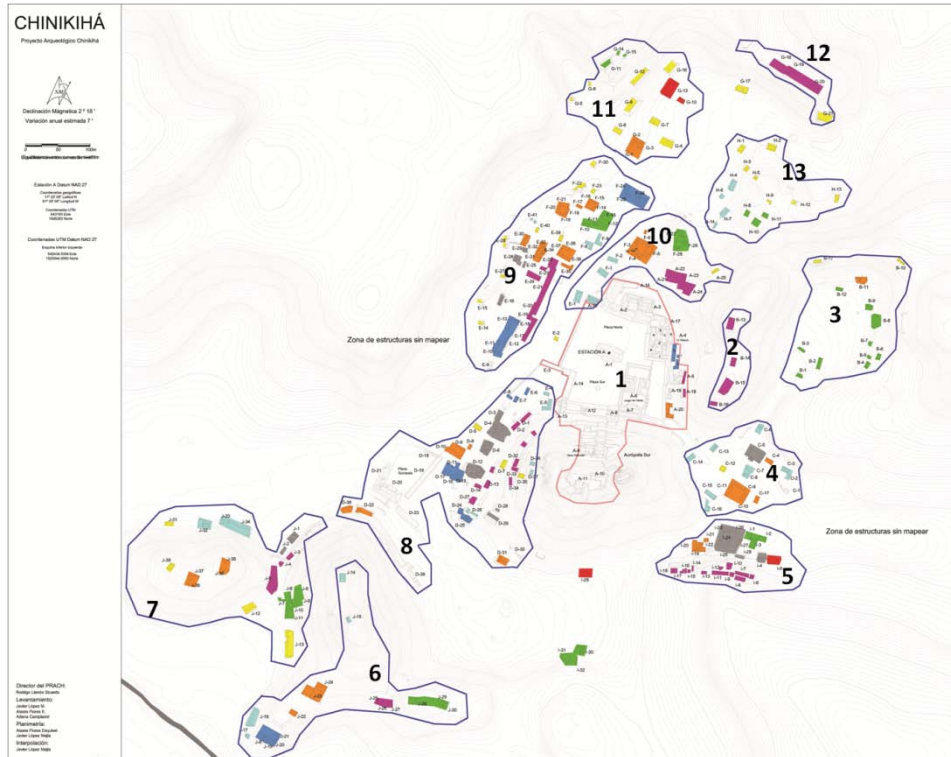


Fig. 17. Identificación tentativa de grupos en Chinikihá. (Elaboración A. Campiani)

Se han detectado 13 grupos, incluido el central-monumental, delimitados de acuerdo a factores de cercanía espacial, circunscripción provista por barreras físicas, que pueden ser de tipo natural (topográficas) o a la vez artificial y por ausencia de estructuras. Como se puede apreciar de la figura 17, el tamaño de los grupos varía considerablemente y en algunas ocasiones estos comprenden conjuntos que se encuentran tanto en planicie como en los cerros (p.e. Grupos 1, 5, 6, 7, 10, 11, 13). Pasamos a una breve descripción de cada grupo identificado, para poner en evidencia las características sobresalientes de cada uno de ellos:

1. Mencionamos anteriormente que el Grupo 1 se diferencia de los otros, y al mismo tiempo es claramente definido, gracias a sus características de centralidad, monumentalidad, *i.e.*- inversión de mano de obra, especificidad de los edificios y accesos diferenciales. Es menester subrayar que la operación 129 y las descripciones de los habitantes de Reforma Agraria, el pueblo cercano, han evidenciado la presencia de la banqueta de desplante del terraplén de la plaza principal en su lado Oeste, la que soportaría a un muro de cierre del espacio sobre ese frente (Fig. 18). Este año nos



percatamos de que también el lado Este, hacia el Grupo 4, pudiera haber sido “cerrado” gracias a la prolongación del basamento que soporta a las estructuras arriba y hacia el sur del palacio (Fig. 19), por lo que la plaza resultaría, por lo menos en una etapa constructiva, cerrada en todos sus lados.



**Fig. 18. Pozo de la operación 129. (Foto A. Campiani)**



**Fig. 19. Alineamiento que hace suponer la prolongación del basamento. (Foto A. Campiani)**

2. El caso del Grupo 2 es peculiar, ya que un grupo coincide con un conjunto. El Grupo 2 es estrechamente vinculado con el Grupo 1, no obstante se decidió diferenciarlos

dependiendo de la tipología de las estructuras y de su posición en la cima del cerro que delimita el grupo monumental al Este. Este mismo grupo se encuentra en una posición privilegiada con respecto al “teatro”, ya que la altura en la que se encuentra constituye la prolongación de su límite Oeste. La distribución de las estructuras es la que ya se ha mencionado anteriormente, un Conjunto Lineal, en donde las estructuras se disponen aprovechando la topografía y las terrazas.

3. El Grupo 3 se define gracias a la presencia de estructuras al interior del lugar denominado “teatro”; es decir que gracias a su particular morfología se crea un espacio completamente cerrado y no más con un acceso, permite tal clasificación. Al interior se encuentran por lo general Conjuntos Informales (Fig. 20).



**Fig. 20. El “teatro” desde el Oeste. (Foto A. Campiani)**

4. El Grupo 4 también resulta delimitado por la topografía, hasta el momento se compone por dos Conjuntos Patio, con numerosas Plataforma Apareadas asociadas. Hacia el Este, en donde hay una salida hacia la cueva todavía no se ha completado el levantamiento, aunque se han detectado estructuras adosadas a la ladera de los cerros que enmarcan el área. El tipo de conjunto, el tamaño de las estructuras y del espacio que rodean, y la cercanía con el grupo monumental nos hablan de cierta importancia de sus habitantes (Fig. 21).



**Fig. 21. El patio conformado por las estructuras C-9, C-10, C-11. (Foto A. Campiani)**

5. El Grupo 5 es espacialmente muy cercano al 4, pero sus conjuntos se apoyan a la ladera del cerro y se desarrollan en parte en las terrazas arriba, que se encuentran directamente por encima de la planicie. La tipología de los conjuntos y su tamaño cambia también con respecto a los del Grupo 4, siendo por lo general los de la planicie Conjuntos sobre Plataforma Basal, de diferente naturaleza (aquí se encuentra uno de los tres conjuntos en C identificados), con cuartos abovedados (Fig. 22). Inmediatamente arriba de ellos y de los pequeños conjuntos de plataformas que los rodean, en las terrazas se desarrollan linealmente otros. Su peculiaridad no es sólo ligada a su asociación, sino también al hecho de que las estructuras son de volumen considerable y las mayores (I-11, I-7) guardan una proporción entre sentido longitudinal y transversal de 4:1 (Fig. 23). Hay estructuras de tamaño menor también que ocupan la terraza hacia el Este, y cuyo acceso se dirige hacia el Norte, y en donde resalta un imponente trabajo de contención de la ladera del cerro (Fig. 24).





**Fig. 22. Bóveda de la estructura I-25. (Foto A. Campiani)**



**Fig. 23. Estructura I-11. (Foto A. Campiani)**



**Fig. 24. Muro de contención de la terraza al Oeste. (Foto A. Campiani)**

6. La peculiaridad del Grupo 6 es la de ser compuesto por conjuntos que se encuentran en las alturas. Aunque la naturaleza de los conjuntos es diferente, la comunicación privilegiada que se crea entre ellos, con respecto a la que pudieran tener con los de la planicie, nos hizo considerarlos como pertenecientes a un mismo grupo. Su particular localización los sitúa también en una posición de control hacia el río y algunos de los posibles accesos al sitio (Fig. 25-26).



**Fig. 25. “Lengua” que hospeda los conjuntos compuestos por J-18/J-24 desde J-36. (Foto A. Campiani)**



**Fig. 26. Conjuntos J-28/J-30 desde J-15 (Foto A. Campiani)**

7. En el Grupo 7 sobresalen los Conjuntos Compuestos por las estructuras J-35/J-39, ya que se encuentran en terrazas posiblemente naturales, sobre una “lengua” de cerro, contigua a la anteriormente descrita (Fig. 27). Los otros conjuntos se encuentran en la planicie adyacente y en parte se apoyan a su ladera, en parte en las estribaciones del cerro contiguo (J-1, J-2), pero su cercanía a las anteriores nos lleva a considerarlas conjuntamente. Destaca una el hallazgo en superficie cercano a la estructura J-2, de un fragmento de decoración arquitectónica en piedra (Fig. 28).

Las dos “lenguas de cerro” descritas tanto en este grupo como en el anterior, delimitan un área de planicie en donde no se han detectado estructuras.





**Fig. 27. “Lengua” que hospeda los conjuntos compuestos por las estructuras J-35/J-39) desde J-15. (Foto A. Campiani)**



**Fig. 28. Fragmento de decoración en piedra. (Foto A. Flores)**

8. El Grupo 8 se articula alrededor del espacio inundable y en donde posiblemente se encontraba una de las reservas de agua del sitio. Además de los conjuntos heterogéneos que los componen, destaca una pequeña plaza cerrada en todos sus lados por estructuras largas y bajas, que tiene en su vértice Sur una construcción sobresaliente en altura (Fig. 28). Los otros conjuntos se diferencian en tipología pero tienen una relación muy estrecha de cercanía espacial, juntos componen el segundo grupo más extenso de Chinikhiá, por cantidad de estructuras, después del Grupo 9. Como mencionado anteriormente sobresalen los Conjuntos sobre Plataforma Basal y, en las terrazas,

Conjuntos Lineales; algunos Conjuntos Compuestos se construyen arriba del área inundable, aprovechado de las pequeñas terrazas en el lado sur del “Cerro Maler”.



**Fig. 29. Estructura D-20 en su lado Sur. (Foto A. Campiani)**



**Fig. 30. Patio arriba de la plataforma basal del conjunto D-4 (Foto A. Campiani)**

9. El Grupo 9 es, por cantidad de estructuras, el más grande de Chinikihá y, por el tamaño del espacio en el que se encuentran, el más densamente nucleado. Hacia el Norte hay una predominancia de Conjuntos tipo Patio de dimensión variable; entre los conjuntos sobresale por su peculiaridad el Lineal que componen las estructuras E-17/E-22, que se desarrolla paralelamente al terraplén de la plaza principal y crea una barrera física,



artificial, entre ésta última y las estructuras directamente al Oeste, instituyendo con ella un “diálogo” excluyente (Fig. 31, 32).

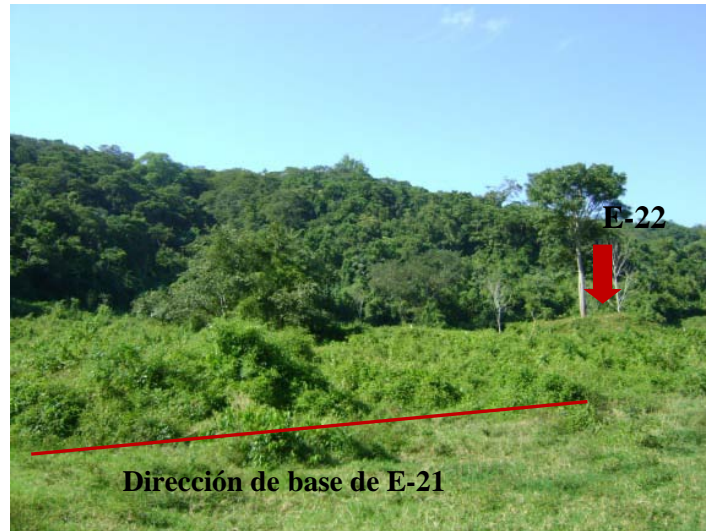


Fig. 31. Estructuras E-21 y E-22 desde Este. (Foto A. Campiani)

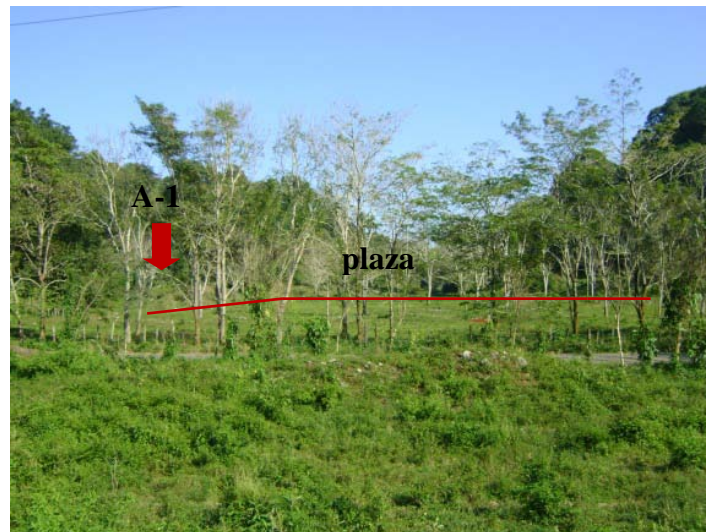


Fig. 32. La plaza desde E-17 (Foto A. Campiani)

10. El Grupo 10 se desarrolla tanto en la planicie como en las alturas; lo que nos hace acomunar los conjuntos entre ellos es la grande cercanía que guardan con el Grupo central monumental, el 1. Sobresale, en la planicie, el Conjunto Patio constituido por las

estructuras F-3/F-6<sup>5</sup>, y, encontrado y mapeado este año, el conjunto A-21/A-24 que por sus características y técnica constructiva se asocia a la última etapa constructiva del sitio (Fig. 33).



**Fig. 33. Estructura A-24 (Foto A. Campiani)**

11. El Grupo 11 se encuentra hacia el límite Norte del sitio, en donde ya empieza a disminuir el número de estructuras y, por ende, de conjuntos. En la planicie, además de unas estructuras aislada, destacan un Conjunto Patio y uno en C sobre basamento. Separado por una cuestión de altura es el:
12. Grupo 12, que, a menos de una Estructura Aislada (G-21), coincide con un Conjunto Lineal, el más extremo al Norte de Chinikihá (Fig. 34), que se compone de tres estructuras cercanas en una cima de loma. Es un lugar de paso obligado para entrar o salir del asentamiento.

---

<sup>5</sup> *Vid Infra*: “La estructura F-3: levantamiento e hipótesis reconstructiva”



**Fig. 34.** La estructura G-18 desde la planicie (Foto A. Campiani)

13. El Grupo 13 se compone por conjuntos discretos y Estructuras Aisladas, que se construyen al pié, en las terrazas y en la cima del cerro que delimita el sitio al Noreste, en frente al cerro que hospeda el Grupo 12 (Fig. 35). En este grupo también la naturaleza y la tipología de las estructuras ponen una vez más en evidencia su disminución hacia los límites del sitio.



**Fig. 35.** El cerro que hospeda el Grupo 13 desde G-21. (Foto A. Campiani)

### LA ESTRUCTURA F-3: LEVANTAMIENTO E HIPÓTESIS RECONSTRUCTIVA

Desde la temporada de campo de 2008, gracias a la prospección geofísica se había detectado una anomalía en la estructura F-3, que correspondía a la presencia de una subestructura. Gracias a la realización de un pozo en su sección central, se planteó una primera hipótesis reconstructiva<sup>6</sup>; a raíz de las operaciones de la temporada de campo 2010, en las que se extendió la excavación hacia el Sur, se pudo perfeccionar el levantamiento, corroborar la presencia de cuartos abovedados y proponer dos hipótesis diferentes, dependiendo ellas del número de accesos posibles (dos o tres). Se presentan a continuación unos dibujos explicativos de cuanto planteado (Fig. 36-43).

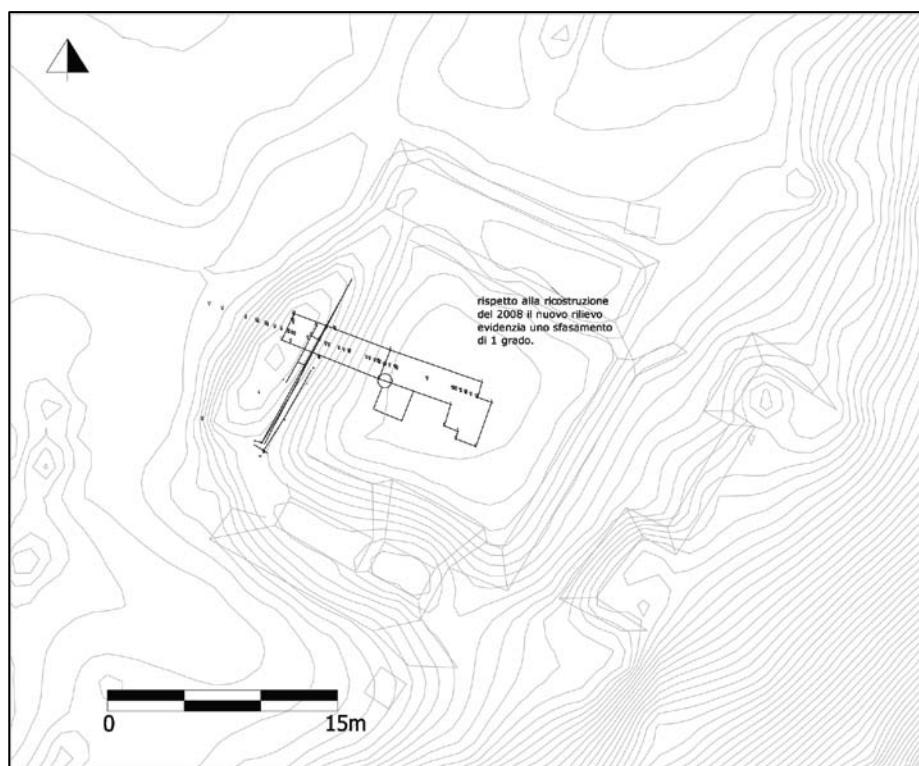
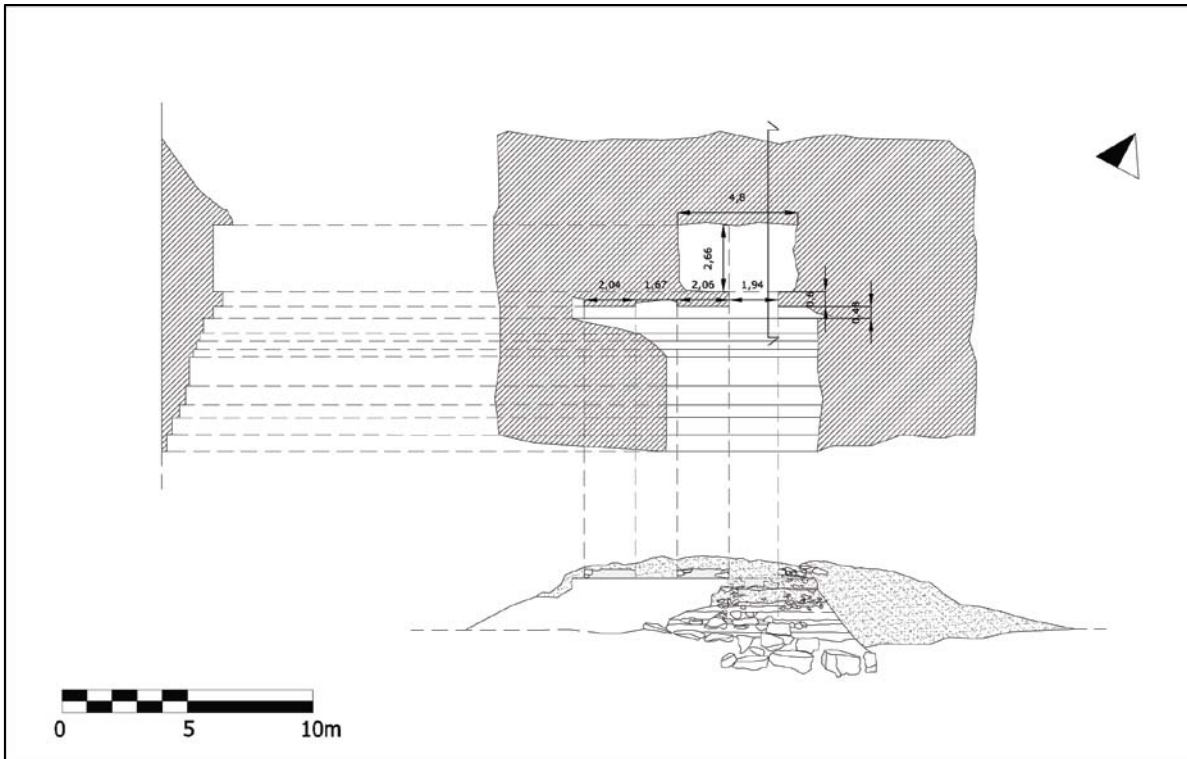


Fig. 36. Sobreposición entre el levantamiento de 2008 y 2010, en el contexto del conjunto. (Elaboración A. Campiani)

<sup>6</sup> Véase a este respecto el informe de la temporada 2008, publicado on-line en <http://www.mesoweb.com/resources/informes/Chinikiha2008.html>





**Fig. 37. Levantamiento 2010. (Elaboración A. Campiani)**

En la Fig. 38 y 39 se proponen dos dibujos que juntan el levantamiento con la propuesta de dos o tres entradas a la estructura, desde la escalera central. El pozo extendido, hacia el Sur, evidenció que, además del acceso central ya puesto en luz el año anterior, había otro acceso. No obstante, debido a la gran cantidad de derrumbe y al tamaño de la estructura evidenciado por las operaciones de topografía, planteamos la posibilidad de que, hacia el Norte, se presente otra entrada al cuarto (Fig. 42-43). Además, por la cantidad de piedras de bóveda hallada se plantea su propuesta reconstructiva (Fig. 40-41).

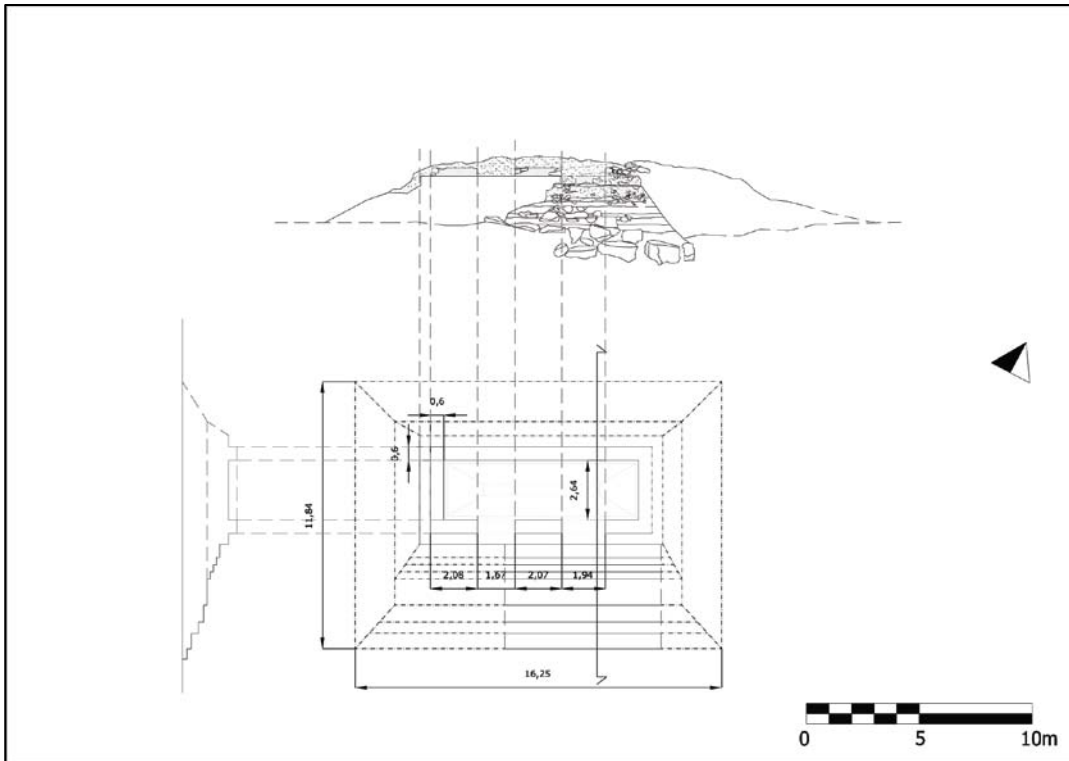


Fig. 38. Levantamiento con propuesta reconstructiva de dos accesos. (Elaboración A. Campiani)

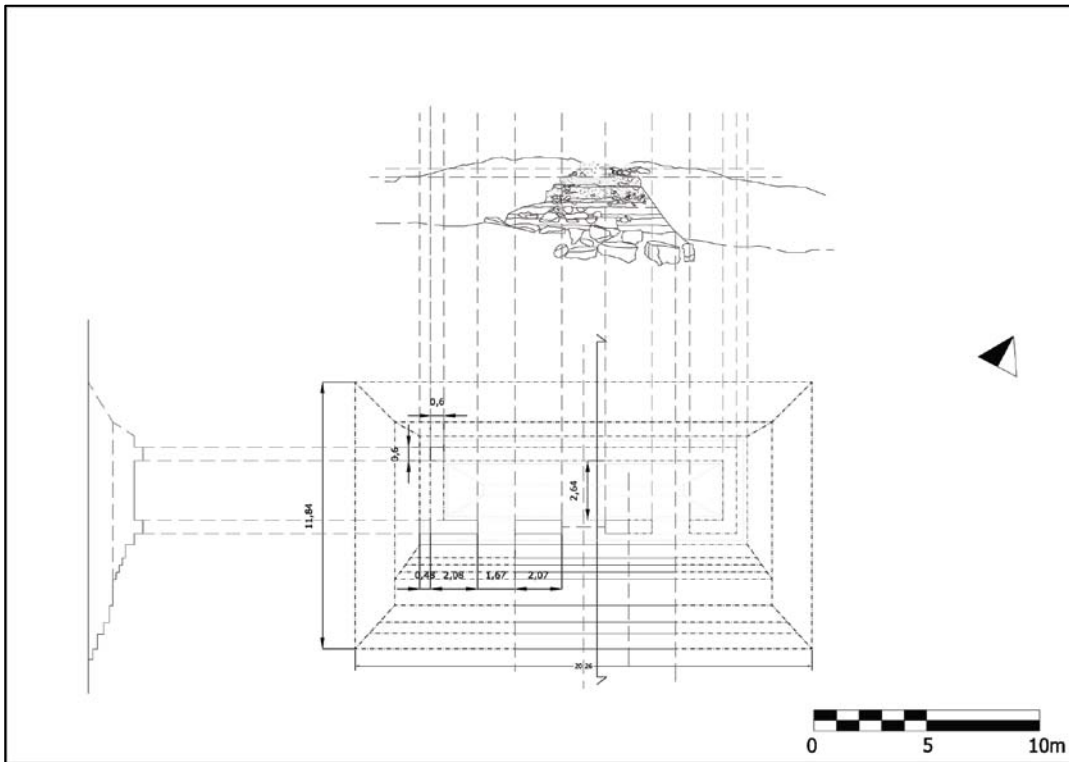


Fig. 39. Levantamiento con propuesta reconstructiva de tres accesos. (Elaboración A. Campiani)

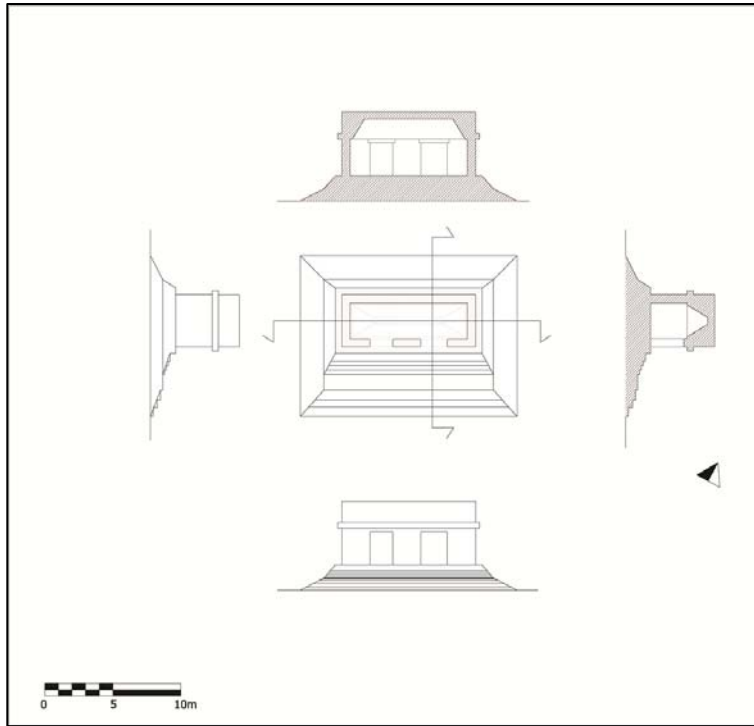


Fig. 40. Propuesta de reconstrucción con dos accesos. (Elaboración A. Campiani)

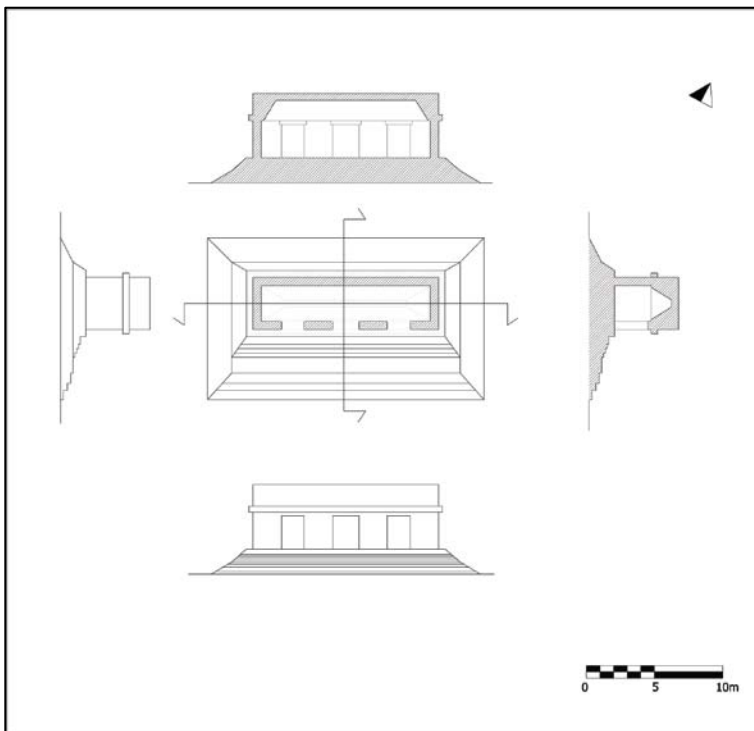


Fig. 41. Propuesta de reconstrucción con tres accesos. (Elaboración A. Campiani)



Fig. 42. Hipótesis sobre la inserción de la estructura de dos accesos en su conjunto. (Elaboración A. Campiani)

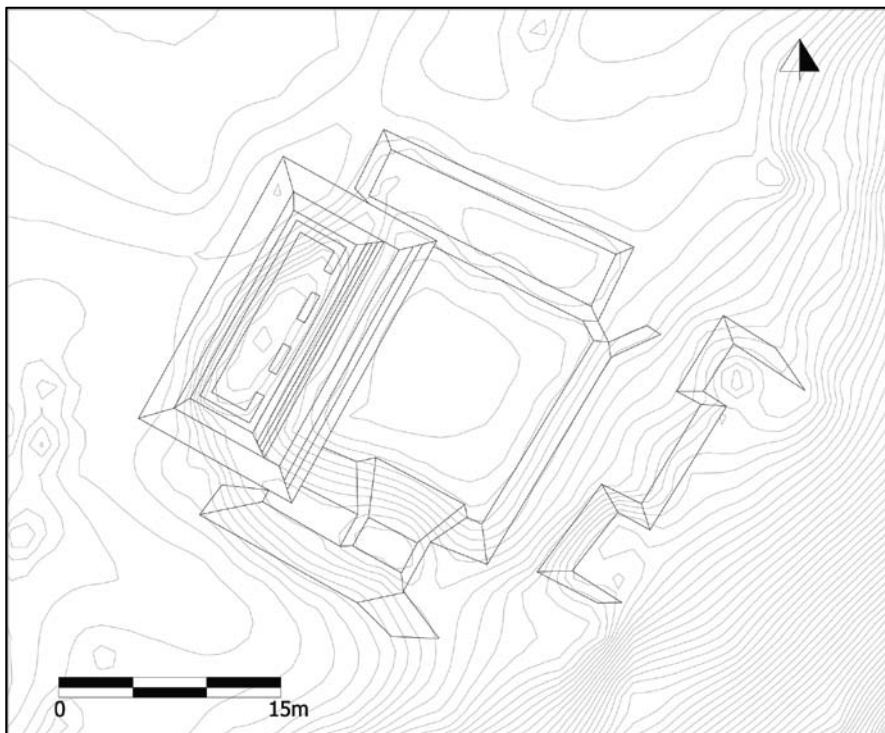


Fig. 43. Hipótesis sobre la inserción de la estructura de tres accesos en su conjunto. (Elaboración A. Campiani)