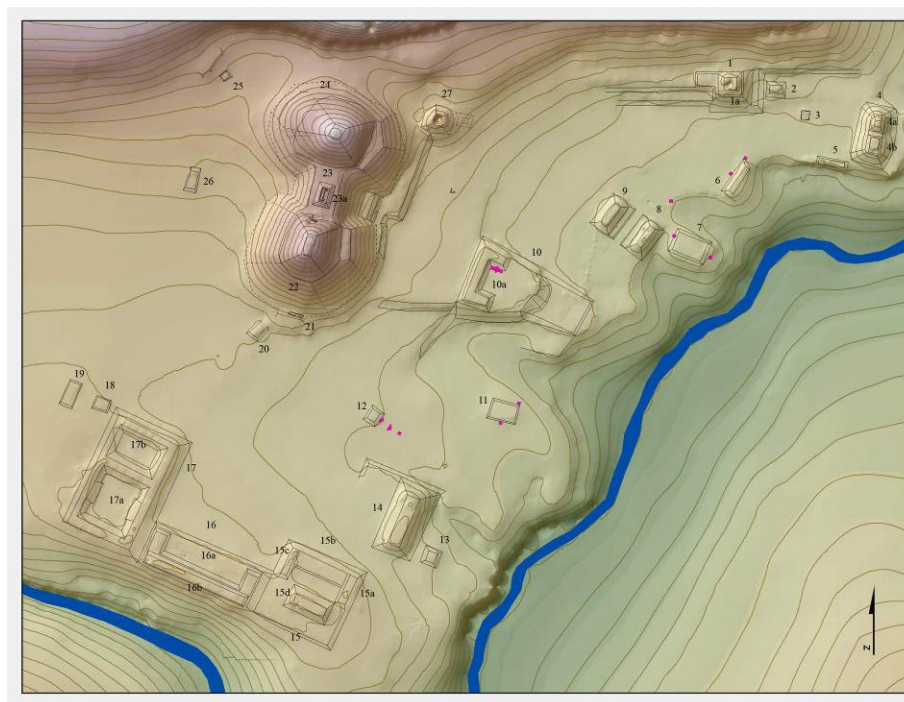


## 9. INFORME PRELIMINAR DE LAS EXCAVACIONES EN EL SITIO DE BOCA CHINIKIHÁ, TEMPORADA 2011

*Nicoletta Maestri*

Entre el 31 de Enero y el 24 de Marzo 2011, en el marco del Proyecto Arqueológico Chinikihá, se llevó a cabo la segunda temporada de excavaciones en el sitio de Boca Chinikihá (para una descripción del sitio y de los trabajos anteriores, véase López et al. 2010; Maestri 2010; Silva de la Mora y Marván 2009). Objetivo de esta temporada era, por un lado, seguir con el programa de sondeo empezado el año pasado con el fin de tener un muestreo de materiales asociados a todas las principales estructuras del sitio y, por otro lado, excavar unas áreas seleccionadas que se piensa ser relacionadas con posibles accesos al sitio desde el río Chinikihá. La posición estratégica de Boca Chinikihá, en las orillas del río Usumacinta y al desemboque del río Chinikihá en este último, es paralela a la de otros sitios secundarios en el medio Usumacinta que están relacionados con centros políticos mayores como Pomoná (Anaya 2002, 2005), Yaxchilán y Piedras Negras (Golden and Scherer 2006; Canter and Pentecost 2007). Infraestructuras relacionadas con el tránsito fluvial, como rampas, terrazas, pequeños diques, muros de contención, y cañadas han sido registradas en el área del Usumacinta y en otras regiones Mayas y han sido propuestas como evidencia de asentamientos con puertos fluviales (Ashmore et al. 1983; Barrett and Guderjan 2006; Canter and Pentecost 2007; Cook 2005; Keller 2006; Pring and Hammond 1975; Siemens et al. 2002, Turner and Johnson 1979). La existencia de este tipo de infraestructuras, junto con la posible presencia de materiales foráneos, importados en el sitio de Boca Chinikihá podría aclarar su papel y sus relaciones en el paisaje político-económico de la región del medio Usumacinta. En esta temporada se realizaron un total de 11 operaciones. De estas, 10 fueron pozos de sondeo de 2x2 metros, y una consistió en una excavación extensiva de 2x8 metros, subdividida en 4 operaciones de 2x2 metros y dos extensiones de 1x1 mt (Fig.9.1.)



**Fig. 9. 1.** Mapa de Boca Chinikihá con ubicación de las operaciones del 2011

En seguida, se describen las operaciones agrupadas por estructura asociada.

## Operaciones 217, 218 y 219 Asociadas a la Estructura 12

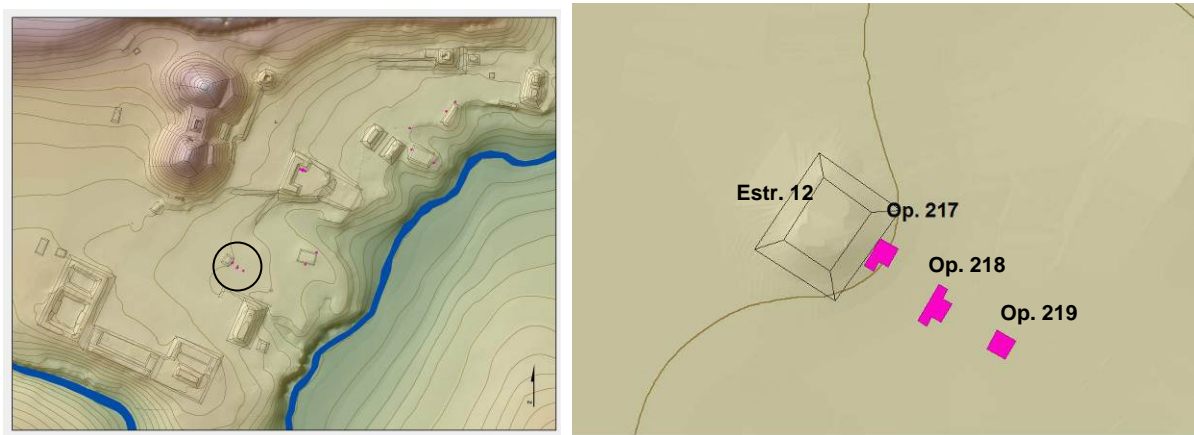


Fig. 9.2. Operaciones 217, 218, 219

Esta serie de operaciones (217, 218, 219) se abrieron en correspondencia del lado Este de la estructura 12 (Fig.9.2). Los pozos, orientados en dirección NE-SW, fueron ubicados a cada 5 metros de distancia el uno del otro, hacia el río Chinikihá. Las excavaciones iniciaron el 31 de enero, y la primera fase consistió en la limpieza de la vegetación. Se formuló la hipótesis que la estructura 12 pudiera marcar el acceso a una de las plazas del sitio de Boca Chinikihá desde el Río Chinikihá. Por esto se planearon una series de pozos de sondeo desde esta estructura hacia el limite inundable a la orilla del río, para averiguar la presencia de posibles infraestructuras conectadas al acceso al sitio, como rampas, o alineacion de piedras como parte de planos terrazados. Despues de abrir la operación 219 nos dimos cuentas, una vez completado un recorrido a lo largo de la orilla del río, que entre la estructura 12 y 10 existía un desnivel de unos metros en el río que hubiera hecho imposible para canoas subir el río hasta este punto.

### **Operación 217**

La operación 217 fue colocada en correspondencia del lado Este de la estructura 12. El datum fue colocado en la esquina SW de la operación, a 53 cm encima del suelo. Se empezó retirando la capa superficial de material orgánico mezclado a hojas y raices, que corresponde a los primeros centímetros de la capa 1. Como en todas las operaciones, se procedió reconociendo capas naturales y culturales, y al mismo tiempo, se dividió el material encontrado por niveles arbitrarios de 10 cm.

- **Capa 1**

La capa 1 tiene un promedio de 20-25 cm de profundidad y es de color café oscuro (Munsell 7.5 YR-2.5/1). En los primeros 10 cm el material cultural fue escaso. Se encontró cerámica, lítica y unas navajillas de obsidiana. Hay muchas raices finas y gruesas, piedras y cantos. El segundo nivel de la capa 1 proporcionó más material cultural. En este nivel, a una profundidad de 20 cm bajo la superficie, despues de retirar unas piedras derrumbadas de la plataforma 12, aparecieron unas piedras de gran tamaño a lo largo del lado oeste, pegadas a la estructura. La tierra sigue siendo de la misma matriz pero con más inclusiones de piedritas y cantos pequeños que se deshacen facilmente. En algunas áreas de la operación el estrato tiene un color más claro quizás por el deshacerse del material calizo. El nivel de piedras se concentra en el lado oeste de la operación aunque piedras de gran tamaño aparecen también en la esquina NE. Una vez retirada la capa 1, se ve que la alineación de piedras y lajas sigue una dirección N-S (Fig.9.3).

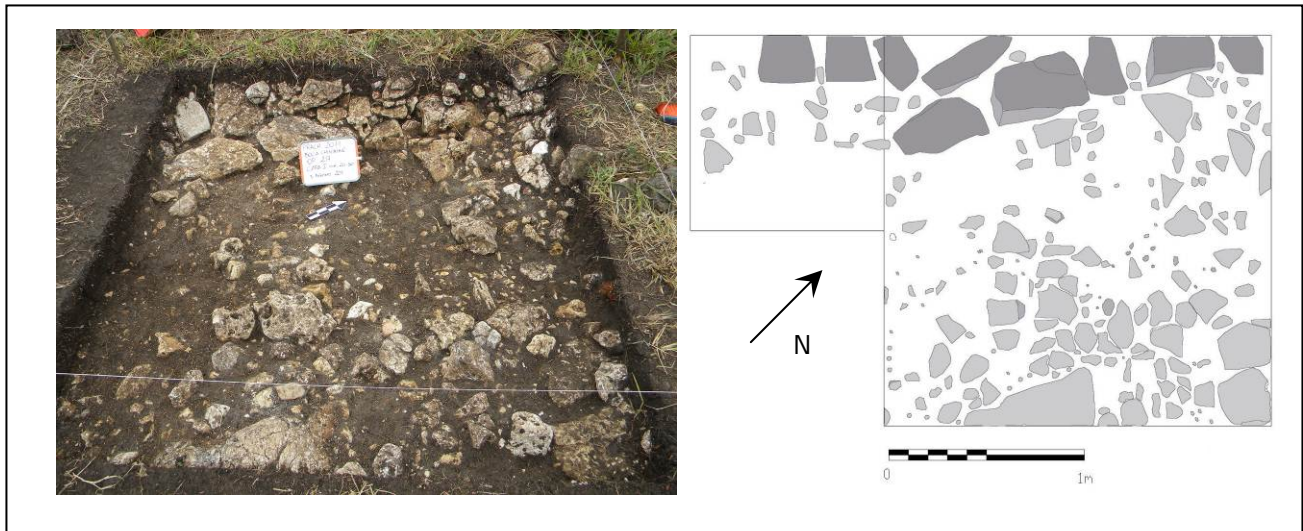


Fig. 9. 3. Op.217, Capa 1

- **Capa 2**

La capa 2 tiene una profundidad media de 25 cm. Su matriz tiene un color marrón rojizo (Munsell 7.5 YR 4/3), y presenta muchas inclusiones de piedritas. Esta es la capa donde apoya la alineación de piedras y lajas descritas anteriormente. Esta hila de piedras parece apoyarse sobre un nivel de piedras más pequeñas. El material cultural es abundante, especialmente lítica y obsidiana, y salieron unos fragmentos de carbón en la esquina N (#2163). En el segundo nivel de la capa 2, en el cuadrante SE, salió un fragmento de cerámica con pintura roja.

Abrimos una ampliación de 1x1 metro en el lado suroeste de la operación para averiguar si la alineación de piedras continuaba (Op. 217 Ext. SW), y detectamos que la hilas de lajas seguía hacia el límite sur de la cuadra.

- **Capa 3**

Bajo la capa 2 se encontró un estrato de piedritas mezcladas a una capa de color amarillento, con escaso material asociado. Después de unos 4-5 cm se ven afloraciones de roca madre, más visibles a lo largo del lado este (Fig.9.4).

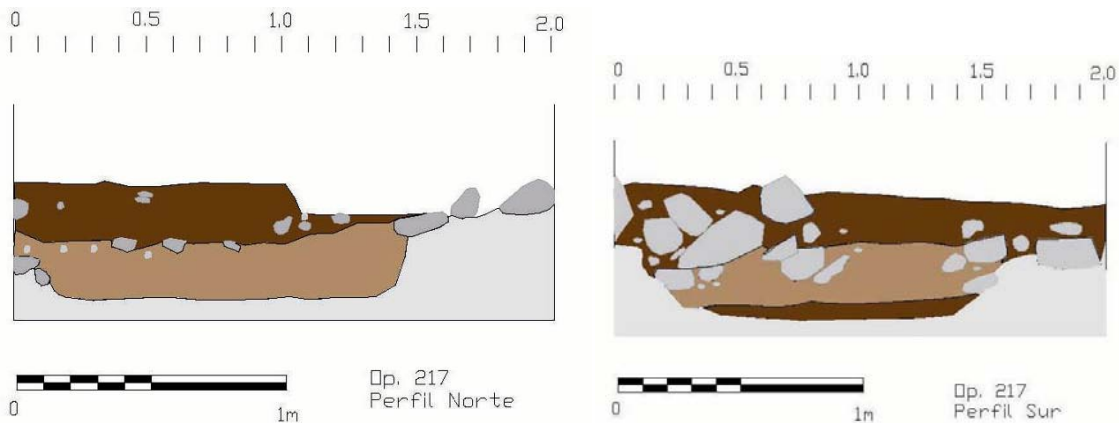


Fig. 9. 4. Op. 217, Perfil Norte y Sur

## Operación 218

La Operación 218, siempre de 2x2 mt., fue abierta 5 metros al este de la Op. 217, a una distancia de mas o menos 9 metros de la estructura 12. El datum se colocó en la esquina SW a una altura de 57 cm. Cabe subrayar que hay una diferencia en la pendiente entre el lado W y E de la operación de 20 cm.

- **Capa 1**

La capa 1 tiene una profundidad promedio de 14-20 cm. Hay mucho material orgánico, abundantes raices y su matriz tiene grietas y se presenta de color negro (Munsell 2.5 YR 2.5/1 black). A una profundidad de 10-15 cm aparece un empedrado formado por bloques angulares y rectangulares de grande y media dimensión. Entre los espacios se encontró material disperso (cerámica, lítica tallada, lascas de pedernal y navajillas prismática de obsidiana). Se destaca en este nivel una posible alineación de lajas mas grandes que corre en dirección NW- SE, con una desviación de 27° al oeste (Fig.9.5,9.6).



Fig. 9. 5. Op.218, Foto Capa 1

### **Extensiones NW, SW, SSW:**

Para seguir y confirmar la presencia de una alineación de piedras a lo largo de la operación se abrieron unas series de tres extensiones de 1x1 metro al sur y al norte de la operacion principal. En estas operaciones se bajaron solamente unos niveles para averiguar que la alineación continuaba y seguía afuera de los margines excavados de las cuadras. No fue posible, sin embargo, encontrar ninguna esquina. En la extensión NW se encontró un núcleo de pedernal y algunas lascas y navajillas de obsidiana, pero en general muy poca cerámica.



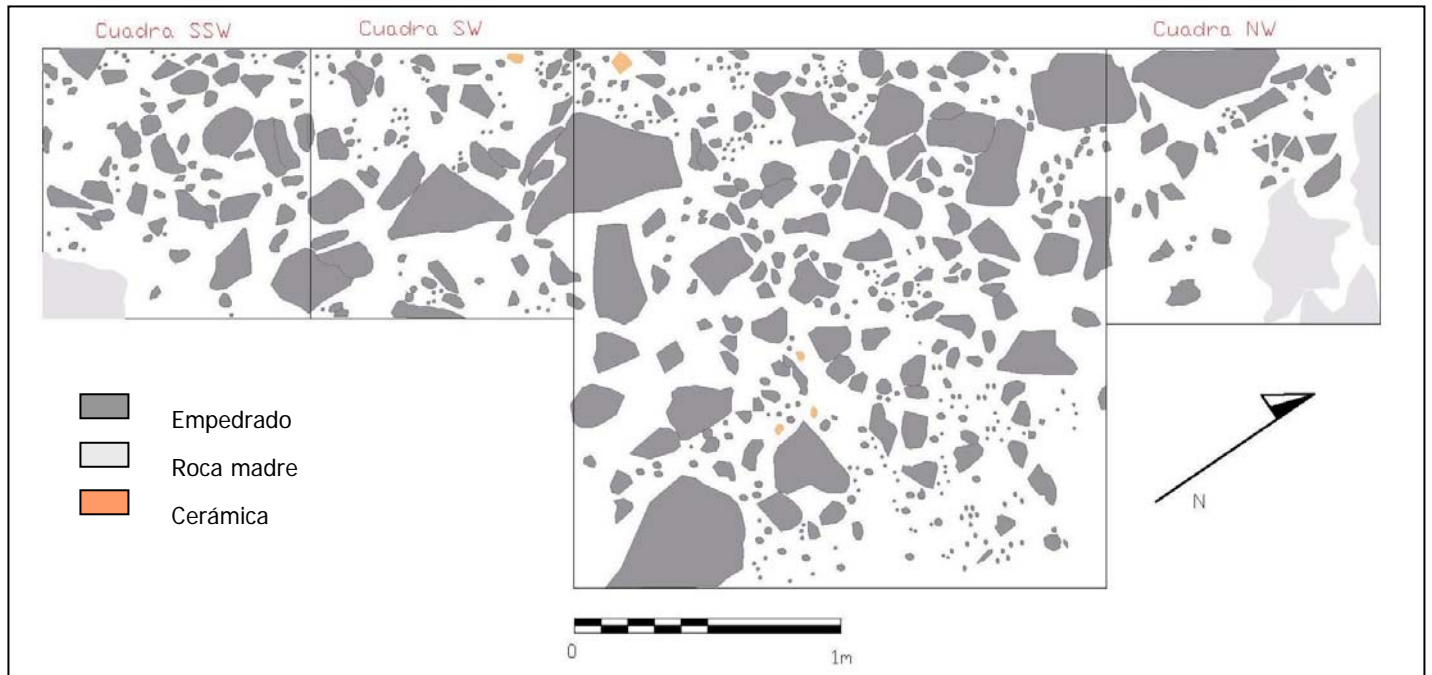


Fig. 9. 6. Op.218, dibujo capa 1

- **Capa 2**

La capa 2 está constituida por una matriz de color más claro (Munsell 2.5 Y 4/6 olive brown) y tiene una profundidad media de 20 cm. Hay abundante frecuencia de piedras y gravas de media y pequeña dimensión. La cerámica parece disminuir en este estrato pero se encontraron lascas de pedernal y navajillas de obsidiana.

- **Capa 3**

La capa 3 tiene una profunda promedio de 20 cm, pero se encontró material cultural solamente en los primeros 10 cm. La matriz tiene un color amarillento (Munsell 2.5 Y 6/8 olive yellow) y hay muchos fragmentos de caliza subangulares y gravilla. En este nivel se encontró un fragmento de un borde de cerámica rojo ceroso. Se observa el afloramiento de roca madre, intemperizada, y asociado a esto no se encontró material arqueológico (Fig.9.7.).

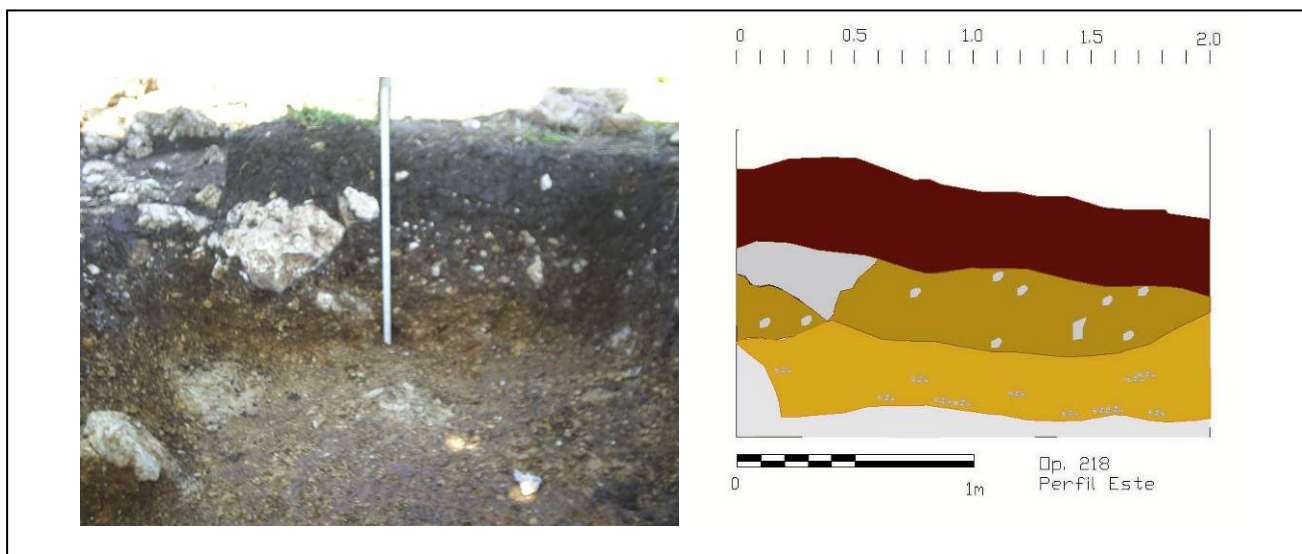


Fig. 9. 7. Op. 218, Foto y dibujo Perfil Este

## Operación 219

La operación 219 fue la última abierta en correspondencia de la estructura 12. Fue abierta a una distancia de 5 metros de la 218. El nivel de referencia (datum) se colocó en la esquina SW a una altura de 37 cm. El área tiene una marcada pendiente hacia el este, siguiendo la pendiente hacia la orilla del río. El pozo, de 2x2 mt., está orientado 60° al oeste del norte. Se identificaron un total de dos capas naturales por una profundidad final del pozo de ca. 40 cm. En general esta excavación proporcionó escaso material cultural.

- **Capa 1**

La capa 1 tiene una profundidad promedio de 20 cm. La matriz es de color oscuro (Munsell 7.5 YR 2.5/1 black) y hay muchas inclusiones de raíces y poca gravilla. En este estrato se encontró una buena cantidad de material cultural (cerámica, lítica y obsidiana)

- **Capa 2**

La capa 2 es de un color más claro (Munsell 7.5 YR 4.3 brown), y mide aproximadamente 20 cm. En este nivel hay más inclusiones de gravas y piedras de medio y pequeño tamaño. En el centro de la operación y en el cuadrante SE se encontraron manchas de carbón y tierra quemada. El material cultural fue más escaso e incluyó cerámica, lítica pulida y tallada, huesos, obsidiana, jutes y conchas. Bajo el segundo nivel de la capa 2, a una profundidad de 40 cm apareció un estrato amarillento de piedras calizas, muy intemperizadas y no se encontró más material cultural y por eso se interrumpió la excavación (Fig.9.8.).



Fig. 9. 8 . Op. 219, Foto capa 2 y perfil Norte

## Operaciones 220 y 221 Asociadas a la Estructura 11

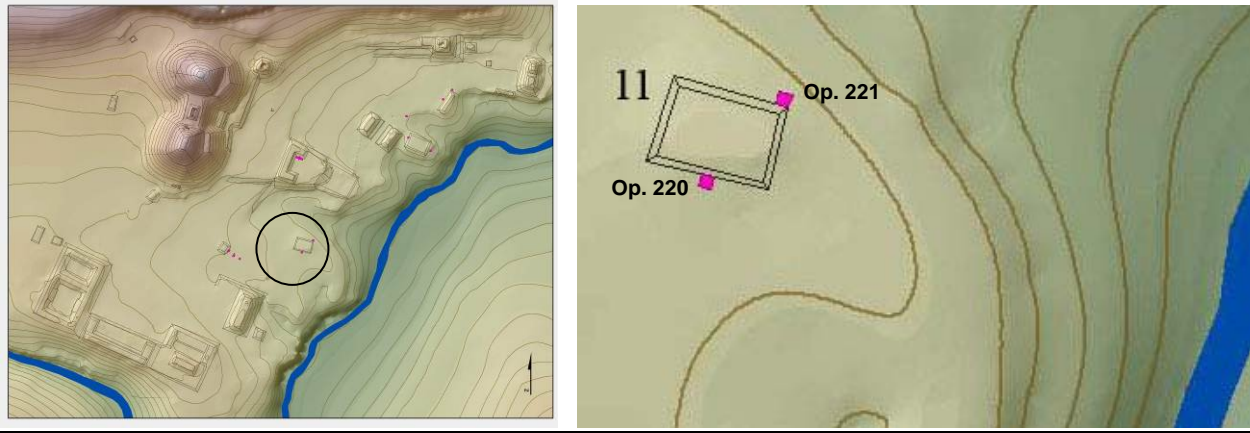


Fig. 9. 9. Operaciones 220, 221

La Estructura 11 fue la segunda área elegida para excavaciones. La plataforma se apoya a un afloramiento rocoso natural y se encuentra al lado de una pendiente que forma una pequeña cañada, o cuenca, hacia el río Chinikihá. El desplante de la estructura, en su lado este, dista unos 30 metros del límite inundable de la planicie, durante la temporada de lluvia. Decidimos sondear esta estructura porqué su posición la indicaba como un posible punto de control del tráfico desde el río Chinikihá hacia el asentamiento. La operaciones 220 y 221 se abrieron respectivamente pegadas a los lados sur y norte de la plataforma (Fig.9.9.).

### **Operación 220**

La operación 220 se abrió en correspondencia del eje mediano del lado sur de la estructura. El pozo de 2x2 mt. estaba orientado con la estructura. El datum fue colocado en la esquina SW a un altura de 56 cm. El área tiene una fuerte pendencia hacia el sur. Se registraron un total de dos capas naturales (Fig.9.12). Esta operación se destaca por la abundante presencia de material lítico y por el hallazgo de una vasija completa por  $\frac{3}{4}$ , encontrada invertida en la esquina SW del pozo (Fig.9.10).

- **Capa 1**

La capa 1 tiene una profundidad promedia de 15 cm, y su matriz se presenta de un color café oscuro/negro (Munsell 5 YR 2.5/1 black). Las pocas piedras de gran tamaño se concentraban en el lado norte de la operación, cercano a la estructura. Entre las piedras se encontró abundante material, especialmente cerámica, lascas de pedernal y fragmentos de navajillas de obsidiana de color gris opaco con vetas negras.

- **Capa 2**

La capa 2 tiene una profundidad promedia de 30-35 cm y su matriz tiene un color más claro (Munsell 2.5 Y 4/6 olive brown). Retirando esta capa se ve que la acumulación de piedras pegadas al lado norte del pozo sigue hasta el centro de la cuadra. Se encontró mucha cerámica dispersa entre las piedras en muy mal estado de conservación. Sobresale la presencia de una cabeza de figurilla. En el segundo y tercer nivel de la capa 2 sobresale la gran cantidad de material lítico, especialmente pedernal: bifaciales, una punta de proyectil, desechos de tallas, y núcleos. Estos hallazgos se concentran en la esquina NE de la cuadra. Se encontró también un hueso tallado imitando una espina de raya. El lado sur-suroeste de la operación se encuentra libero de piedras y con una mayor acumulación de tierra. En la esquina SW, a una profundidad de aproximadamente 30 cm de la superficie, se halló un cajete de borde evertidos, casi completo, en posición invertida (boca abajo), rodeado por otros fragmentos y bordes de cerámica (Fig.9.11.). En este nivel se empieza a ver el afloramiento natural de roca caliza, especialmente en el lado este. Se bajó un nivel más hasta encontrar en estrato amarillento que rodeaba partes del afloramiento de roca madre, con material calizo intemperizado y ausencia de material cultural. Se interrumpió la excavación.





Fig. 9. 10. Op. 220, Foto capa 1 y 2.



Fig. 9. 11. Op.220, cajete invertido, hallazgo capa 2

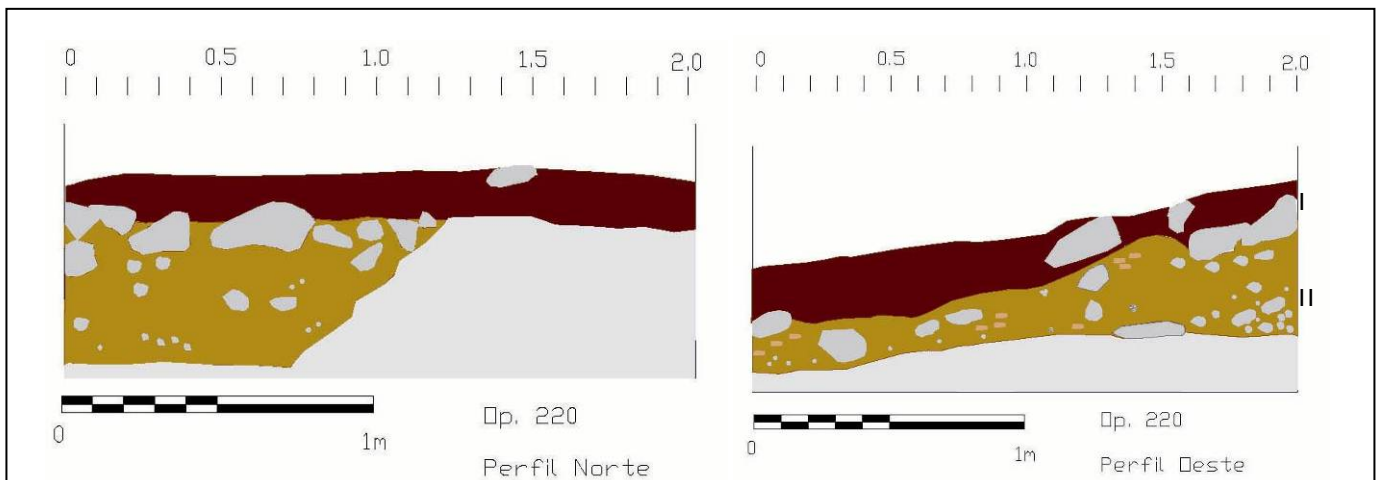


Fig. 9. 12. Op.220, Perfil Norte y Oeste

### Operación 221

Operación de 2x2 metros abierta en correspondencia de la esquina NE de la estructura 11. En este área se observa un afloramiento de roca caliza al cual se apoya la estructura (Fig.9.13). El datum fue colocado en la esquina SW, a un altura de 62 cm. Se registraron dos capas naturales por un total de 4 niveles métricos (Fig.9.15, 16). El



material es abundante, sobre todo material malacológico, lítica tallada y pulida. En el primer nivel se encontraron unos fragmentos de vidrio de botella.



Fig. 9. 13. Op. 221, Foto inicio y fin excavación

- **Capa 1**

La capa 1 tiene una profundidad promedio de 15 cm y se presenta de un color café oscuro (Munsell 7.5 YR 2.5/2 very dark brown). En los primeros centímetros se encontraron inclusiones modernas en la forma de fragmentos de vidrio de botella. En la parte sur de la cuadra se ve el afloramiento de caliza. Hay cerámica dispersa. En el segundo nivel de la capa 1 apareció más material: cerámica, lítica, y jutes. Se halló una parte de un metate y una mano, unas navajillas de obsidiana y una punta de proyectil. El material se concentra en el sector NE y NW.

- **Capa 2**

La capa 2 tiene una profundidad promedio de 25 cm y su matriz es de color café (Munsell 7.5 YR 4/3 brown). La matriz se encuentra mezclada con piedras de pequeño y medio tamaño. El material es más abundante en este estrato, sobre todo cerámica. Se destaca el hallazgo en este nivel de varios bordes y fragmentos rojo ceroso. El material lítico es también abundante, núcleos y lascas de pedernal, y material malacológico como jutes. En el perfil oeste se encontró una cabeza de figurilla zoomorfa, posiblemente de un jaguar.

Se decidió ampliar la operación hacia el oeste de 1x1 metro. Se retiraron las piedras y en el medio de estas se encontró bastante material cerámico. Se destaca el hallarse parte de un fondo rojo ceroso con soporte en forma de botón. Bajo las piedras se encontraron piedras más pequeñas. En toda la operación, después de retirar el segundo nivel de la capa 2, el material arqueológico empieza a disminuir hasta desaparecer, y se ve el afloramiento de caliza, junto con fragmentos de piedras calizas sueltas. El área de excavación se encontró también restringida por la presencia del afloramiento de roca madre (Fig.9.14).



Fig. 9. 14. Op.221, capa 2

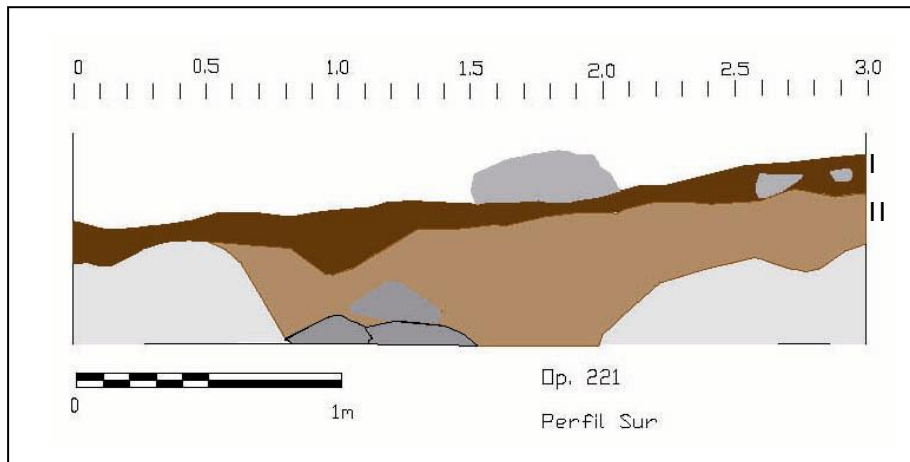


Fig. 9. 15. Op.221. Perfil Sur

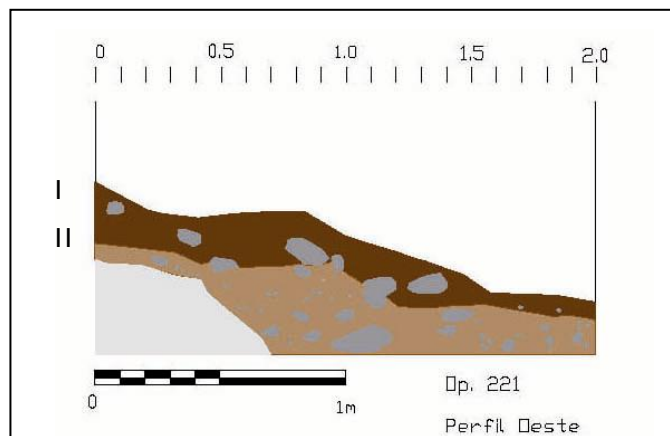


Fig. 9. 16. Op.221, Perfil Oeste

## Operaciones 222-225 y 231 Asociadas a la Estructura 10

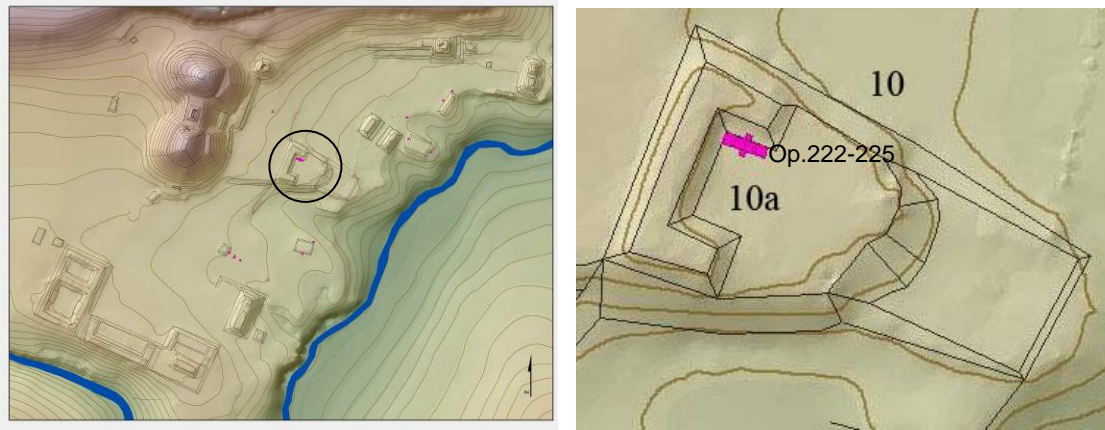


Fig. 9. 17. Ubicación de las operaciones 222, 223, 224, 225, y 231

Las operaciones 222, 223, 224, 225 y 231 se planearon para sondear la estructura 10 y tener informaciones que aclararan su función (Fig.9.17). Esta estructura es un edificio largo, en forma de C que desplanta sobre una plataforma de dos niveles que mira hacia el río Chinikihá. Unos pozos de sondeo se llevaron a cabo en la temporada 2010, atrás de la estructura para averiguar la presencia de basureros o acumulación de material cultural, especialmente cerámica, que pudiera proporcionar informaciones sobre la cronología de la estructura (Véase, Maestri 2010). El material recuperado está actualmente bajo análisis. En esta temporada se quería averiguar la posibilidad que esta área fuera utilizada como lugar de control de mercancías u otros artículos procedentes del tráfico fluvial. También se quería verificar si la estructura tenía una finalidad residencial, cosa que no nos parecía muy probable. Las excavaciones se abrieron a la esquina del brazo norte de la estructura 10 con el cuerpo principal. Se colocó una cala de 2x8 metros, orientada con el lado de la estructura y desviada 28° al este del norte magnético. Esta fue luego dividida en 4 operaciones, 222, 223, 224, 225 y dos extensiones de 1x1 metro al norte y al sur de la operación 224 (Op.231 y Op 224 Ext. Norte). El datum fue colocado en la esquina SW de la operación 222, a una altura de 53 cm (Fig.9.23).

En seguida se describen las distintas operaciones:

### **Operación 222**

Operación de 2x2 abierta en la esquina interior NW de la estructura. En el lado norte se notan muchas piedras, probablemente derrumbadas de la estructura. El área tiene una fuerte pendiente hacia el este y de norte a sur. A una profundidad de aproximadamente 50 cm de la superficie en el sector norte y de 20 cm en el sector sur se encontró un nivel de piedras de grande y media dimensión que corre hacia la op.223 y termina con una grada o muro de contención. Este se interpretó como un empedrado que se apoyaba al brazo N de la estructura y seguía hacia el sur y posiblemente hacia el otro lado de la estructura. Asociado a la OP.222 se encontró abundante material cultural: un fragmento de mano y metate (posiblemente en contexto secundario, encontrándose quebrados y reutilizado como material de relleno por en el empedrado), cerámica, jutes, lítica tallada y pulida, huesos, conchas, obsidiana y una cuenta de barro. Se registraron dos capas naturales, por un total de 6 niveles métricos (Fig.9.22).

- **Capa 1**

La capa 1 tiene una profundidad media de 20 cm, la matriz es de color café oscuro (Munsell 7.5 YR 2.5/1). En los primeros 10 cm, cerca de la esquina NW se encontró una acumulación de jutes. La capa está perturbada por la presencia de muchas raíces. Se encontraron fragmentos de cerámica y lítica.

- **Capa 2**



La capa 2 tiene una profundidad de 10-15 cm en el sector sur de la cuadra y aproximadamente 30 cm en el sector norte. La matriz es de un color café claro (Munsell 7.5 YR 5/3). Se destaca la presencia de muchas piedras careadas y lajas de medias y grandes dimensiones, especialmente en los lados norte y oeste de la operación, probablemente caídas de la estructura. El material es abundante: cerámica, lítica tallada y pulida, jutes, navajillas de obsidiana, huesos, conchas, y una cuenta de barro. La capa 2 cubría un nivel de piedras, piedritas y lajas que formaban el empedrado delimitado por la grada/muro de contención encontrado en las operaciones 223, 224. Entre las piedras del empedrado se halló un mano, posiblemente reutilizado como material de relleno.

### **Operación 223**

La operación 223, de 2x2 mt., fue abierta al este de la OP. 222. Se registraron dos capas, por un total de 6 niveles métricos (Fig.9.22).

- **Capa 1**

La capa 1 tiene una profundidad media de 15-20 cm. El color de la matriz es marrón-rojizo (Munsell 10 YR 3/2). En la capa 1 hay tierra mixta a piedritas pequeñas y piedras grandes del derrumbe de la estructura 10. En los primeros 10 cm se recolectó un pedazo de carbón. El material incluyó cerámica, lítica, obsidiana, jutes y conchas, y pedazos de barro quemado, posiblemente de bajareque.

- **Capa 2**

La capa 2 tiene una profundidad de aproximadamente 20 cm en el sector sur y 30-35 cm en la parte norte de la operación. La tierra es de color café claro (Munsell 7.5 YR 5/3) y hay inclusiones de piedras y gravas. Retirando la capa 2 a una profundidad de aproximadamente 50 cm de la superficie aparecieron unas lajas alineadas en dirección N-S en el límite este de la operación, colindante con la OP. 224. El material encontrado incluyó: abundante cerámica, obsidiana, lítica tallada y pulida, fragmentos de huesos quemados, jutes, barro quemado, y una mano de figurilla.

### **Operación 224**

Operación de 2x2 metros, abierta al este de la Op. 223. En esta operación se halló a unos 20 cm bajo la superficie, en el lado oeste, al límite con la Op. 223, una hila de piedras que formaban un muro de contención de una grada que se extendía hacia el oeste y corría por las operaciones 222 y 223 hasta juntarse con el cuerpo principal de la estructura 10 (Fig.9.20). Para seguir este muro, se abrieron dos extensiones de 1x1 metro hacia NW y SW (ext. Norte y OP.231) y se pudo averiguar que el muro se apoyaba al brazo norte de la estructura y que hacia el sur, en la Op.231, el muro seguía hasta el límite de la excavación y posiblemente continuaba hacia el otro lado de la estructura 10 (Fig.9.18). En los últimos días de la temporada, se decidió sondear un sector de la OP.224 pegado al muro, es decir las cuadras NW y SW. Se bajó hasta el nivel donde desplantaba el muro, y se encontró un nivel de piso, con restos de estuco, muy erosionado, y, por falta de tiempo, se terminó la excavación. En esta excavación se encontró abundante material cultural: cerámica, lítica tallada, lítica pulida, parte de un metate, huesos, conchas, jutes y obsidiana. Se recolectaron unas muestras de tierras bajo un nivel de ceniza y bajo el nivel del piso de estuco. Se encontraron 4 capas, por un total de 8 niveles métricos (Fig.9.22).

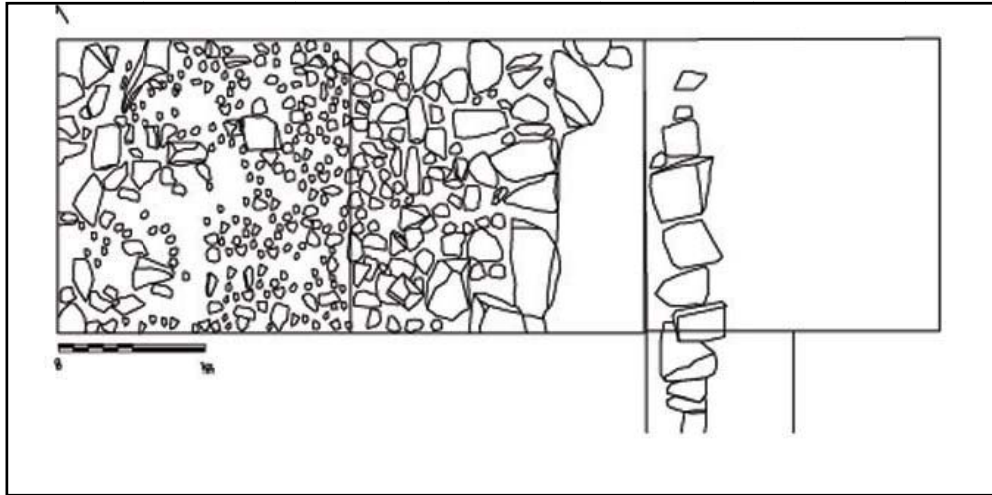


Fig. 9. 18. Op. 222, 223, 224, empedrado y muro de contención de la grada

- **Capa 1**

La capa 1 tiene una profundidad media de 15 cm en el sector sur y de 20-25 cm en el lado norte de la operación, probablemente debido a la pendencia. Es una capa de color café oscuro (Munsell 7.5 YR 2.5/1). Los primeros 10-15 cm están perturbados por el abundante presencia de raíces y se encontró, en la esquina SE, un pedazo de lámina de metal. Se notan inclusiones de piedritas y gravas distribuidas por toda la operación. El material cultural incluyó cerámica, huesos, obsidiana, jutes, lítica, y pedazos de barro quemado, posiblemente parte de revestimiento de bajareque.

- **Capa 2**

La capa 2 tiene una profundidad promedio de 30 cm. La matriz es de color gris y de una consistencia más fina, gredosa, casi polvo, con inclusiones de caliza (Munsell 10 YR 5/3). Este estrato se encuentra mezclado con un nivel de piedras de grandes dimensiones, algunas careadas que se distribuyen, sin aparente arreglo, por toda la operación, y siguen en la operación 225. En el medio de este nivel de piedras se encontró un fragmento de metate. En el lado oeste de la operación estas piedras cubrían la hila de lajas que forman el muro de contención de la grada ya identificada en la operación 223. En el sector sureste de la operación, a una profundidad de 30 cm de la superficie, se encontró una lente de ceniza asociada a pedazos de carbón. Se tomó una muestra de la lente de ceniza y de la tierra bajo esta, así como del carbón (Fig.9.19). El material encontrado en esta capa incluía: cerámica, lítica, obsidiana, y huesos encontrados cerca del área quemada.



Fig. 9. 19. Op 224, Fragmento de metate y lente de ceniza, capa 2

- **Capa 3**

La capa 3 tiene una profundidad media de 20 cm y fue excavada en un área de 1x2 metros en las cuadras NW y SW de la operación 224. Esta se encontraba debajo de las piedras y tenía una consistencia y color similar a la capa 2: el mismo color gris y textura gredosa. Se excavó en el área pegada a las piedras del muro de contención de la grada por una extensión de 1 x 2 metros. Esta capa cubría el piso de estuco sobre el cual desplantaba la hila de piedras. Se encontraron fragmentos de cerámicas, jutes, obsidiana, y huesos.

- **Capa 4**

La capa 4 consistía en el estrato de tierra mezclada al los restos de estuco del piso encontrado en las cuadras NW y SW. Fue excavado solamente en el sector SW y se recolectó una muestra de tierra para análisis. Sobre el piso se encontraron fragmentos de cerámica polícroma y rojo ceroso, y unos fragmentos de navajilla de obsidiana.

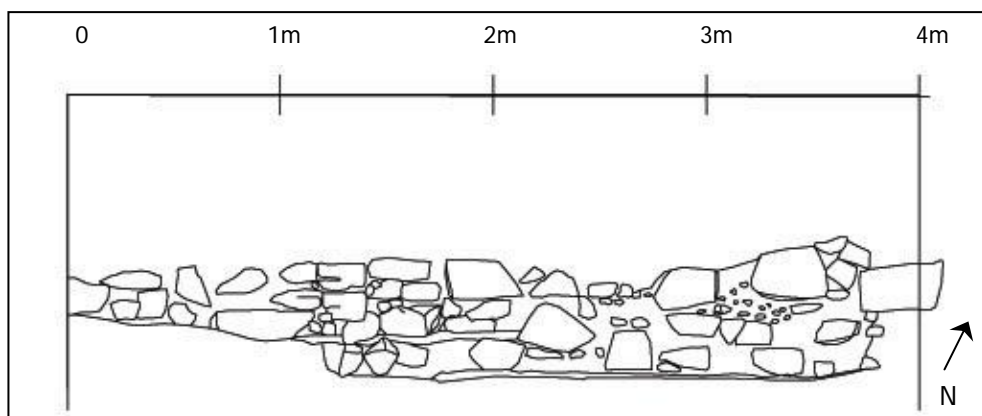


Fig. 9. 20. op. 224, Corte muro de contención.



Fig. 9. 21. Op.224, foto muro de contención

## **Operación 225**

Operación de 2x2 metros, abierta a lado de la op. 224. Esta fue la última de la serie de excavaciones abiertas en la estructura 10. La operación está caracterizada por la presencia de piedras de gran tamaño, algunas careadas, sin aparente arreglo. El material incluía: cerámica, obsidiana, lítica, huesos quemados, una cuenta de hueso o un hueso



labrado, jutes, barro quemado y un diente humano (muela). Se registraron un total de 2 capas, por un total de 4 niveles métricos (Fig.9.22).

- **Capa 1**

La capa 1 tenía una profundidad de 20 cm y su matriz era de un color café oscuro (Munsell 7.5. YR 2.5/1). Hay muchas raíces y inclusiones de piedritas. El material incluyó cerámica, jutes, lítica, y huesos.

- **Capa 2**

La capa 2 tiene una profundidad de 30 cm. El color y la textura es muy similar a la capa 2 de la operación 224: color gris y consistencia fina y gredosa. Este estrato se encuentra mezclado con un nivel de piedras de grandes dimensiones, algunas careadas que se distribuyen, sin aparente arreglo, por toda la operación, y siguen en la operación 224. El material encontrado incluye: cerámica, jutes, obsidiana, huesos, y un hueso labrado, barro quemado y una muela humana. Se recolectó una muestra de carbón a una profundidad de 46 cm de la superficie. Por falta de tiempo se decidió seguir con la excavación solamente en un sector de 1x2 metros en la operación 224, en correspondencia del muro de contención de la grada.

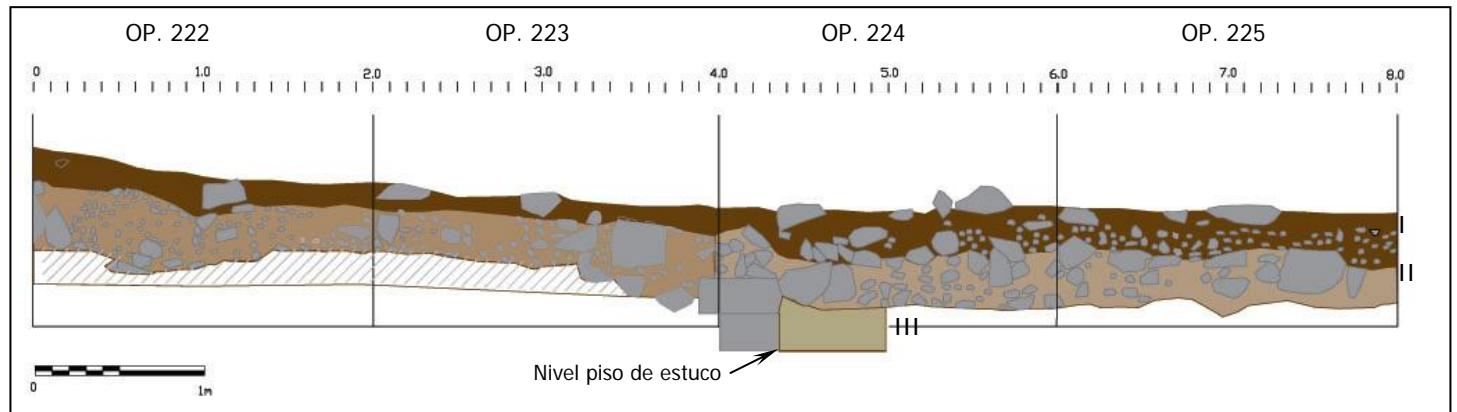


Fig. 9. 22. Op.222-225, Perfil Norte



Fig. 9. 23. Op.222-225, fin excavación

## Operaciones 226 y 227 Asociadas a la Estructura 7



Fig. 9. 24. Ubicación operaciones 226 y 227

La Estructura 7 fue elegida para excavaciones de sondeo debido a su posición a lado de una cañada que llega hasta el río Chinikihá y por encontrarse encima de un altura cuyos límites representan los límites del área inundable de la planicie, durante la temporada de lluvia. La plataforma se encuentra por mitad en el área abierta donde crece el pasto y por mitad adentro del acahual. La operación 226 se colocó en correspondencia del lado oeste de la plataforma, entre esta última y el edificio 8 del Juego de Pelota, mientras que la operación 227 se posicionó dentro del área de acahual. Por esa razón, el estado del terreno y el suelo es muy diferente en las dos operaciones (Fig.9.24).

### **Operación 226**

Operación de 2x2 metros abierta en correspondencia del lado oeste del la estructura 7, entre esta y la estructura 8 del Juego de Pelota. El pozo está orientado con la estructura y desviado 30° al este respecto al norte magnético. El datum se posicionó en la parte media de perfil este, a una altura de 62 cm. Cabe mencionar que en la esquina SW de la operación, al nivel de la capa 2 se encontró un entierro. Hallandose justo en la esquina de la operación, se decidió ampliar de 1x2 metros hacia el este y sur para liberar completamente el entierro (Fig.9.25). Se registraron dos capas naturales por un total de 6 niveles métricos (Fig.9.26). El material fue abundante. Destaca el hallazgo de dos cabezas de figurilla zoomorfa, abundantes tiesto cerámicos, entre estos unos fragmentos rojo ceroso, y abundante lítica y obsidiana.



Fig. 9. 25. Op.226, Foto final y ubicación entierro 1

- **Capa 1**

La capa 1 tiene una profundidad media de 15-20 cm. Se presenta de color café oscuro con pocas inclusiones de piedras y gravas y de una textura limosa. En el sector NW y lado oeste, pegado a la estructura, se encuentran piedras de grandes dimensiones. Entre estas piedras se encontró una cabeza de figurilla zoomorfa en forma de reptil. En el primer nivel de la capa 1 se encontraron unas navajilla de obsidiana, unas lascas de pedernal, huesos animales y un fragmento de cerámica rojo ceroso. Más lítica apareció en el segundo nivel, donde se encontró un fragmento de bifacial y más restos óseos de animal (posiblemente una aleta de pez).

- **Capa 2**

La capa 2 tiene una profundidad promedio de 30-40 cm, y es de un café claro, y de matriz limosa. Hay mas inclusiones de piedras de medio y gran tamaño y de gravas. En los primeros niveles se encontró bastante material, como navajillas de obsidiana, cerámica, lítica. Entre las rocas en le sector N y W se halló mucha ceramia dispersa, material óseo y unos fragmentos de plastrones de tortuga.

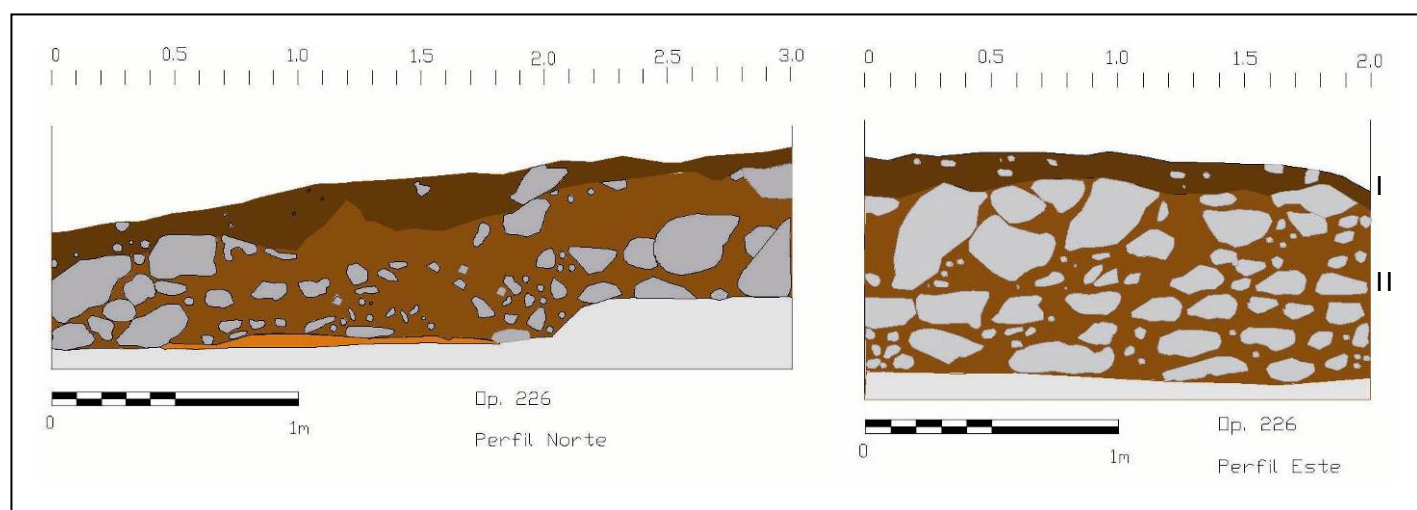


Fig. 9. 26. Op.226, Perfil Norte y Este

### Entierro #1

A una profundidad de 60 cm de la superficie, en el sector sureste de la operación, pegado al perfil, apareció un cráneo aplastado y fragmentado (Fig.9.27). El cráneo está invertido, probablemente roto o se trata de un contexto secundario. Asociado al cráneo se encontraron un fragmento de pirita, unas navajillas de obsidiana y unos fragmentos de cerámica tipo rojo ceroso. Además del cráneo, se hallaron unos huesos largos y partes del sacro. El entierro (Entierro #1, OP 226) está ubicado al fondo de la excavación donde ya se ve aflorar la roca madre. Para liberar completamente el entierro se abrieron dos extensiones al este y sur de la operación 226, dado que el entierro tenía una orientación E-O y seguía afuera de los límites de la operación, (para una más detallada descripción del entierro véase la cédula de entierro en los anexos).





Fig. 9. 27. Op.226, Entierro #1

### Operación 227

La operación 227 se abrió adyacente al lado oeste de la estructura 7, en un área donde la cobertura de vegetación es de acahual (Fig.9.28). El pozo, de 2x2 mt., está desviado 10° al est del norte magnetico. El operación tiene una fuerte pendencia N-S, hacia el orilla del río Chinikihá. El datum se colocó en correspondencia de la esquina SW de la operación, a un altura de 58 cm. Se registraron tres capas naturales, pero el material cultural se concentró en las primeras dos, siendo la capa 3 de material parental (Fig.9.29). El material cultural fue escaso, se encontró cerámica dispersa (entre esta un fragmento de rojo ceroso), jutes, navajillas de obsidiana, y lascas de pedernal. En general las capas tenían una consistencia más limosa, posiblemente por la cercanía al río Chinikihá y al área inundable.



Fig. 9. 28. Op. 227, Inicio y Fin Excavación

- **Capa 1**

La capa 1 tiene una profundidad media de 5 cm. y es de un color café oscuro (Munsell 7.5 YR 2.5/2 very dark brown). La matriz es de tipo limosa y las inclusiones (piedras, gravas, cantos), aparte por raíces y materia orgánica, son muy escasas. El material cultural incluía fragmentos de cerámica dispersos (cabe subrayar unos fragmentos de cerámica rojo ceroso), lítica tallada y pulida, navajillas de obsidiana, y jutes.

- **Capa 2**

La capa 2 tenía una profundidad media de 20-30 cm, la consistencia es limoso-arcillosa y se presenta de un color más claro (Munsell 7.5 YR 4/3 brown). Hay muchas raíces y muy escasa presencia de piedras. En esta capa se encontró cerámica y lítica tallada.

- **Capa 3**

La capa 3 era constituida por material parental de roca caliza, intemperizada. Se bajó en este estrato por 10-20 cm sin encontrar material cultural y se cerró la operación.

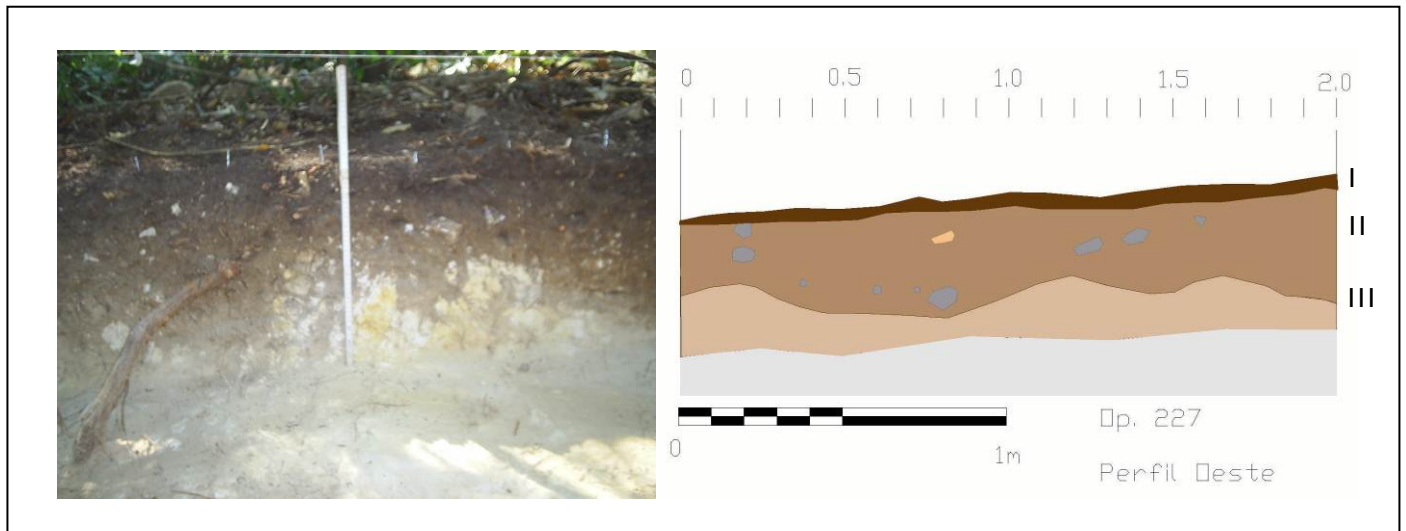


Fig. 9. 29. Op.227 Foto y dibujo Perfil Oeste

### **Operaciones 228 y 229 Asociadas a la Estructura 6**

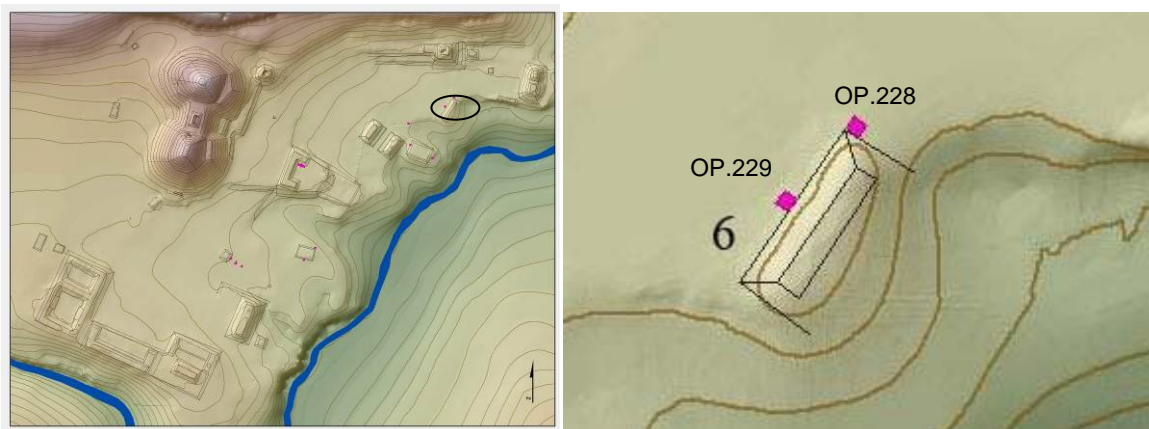


Fig. 9. 30. Ubicación Operaciones 228, 229.

Las operaciones 228 y 229 se abrieron en correspondencia respectivamente de los lados norte y oeste de la estructura 6 (Fig.9.30). se eligió esta área para sondear esta estructura que se encuentra pegada al margen de la planicie donde empieza una abrupta pendiente hacia el río Chinikihá.

### **Operación 228**

La operación 228 se abrió en la esquina noroeste de la estructura 6 (Fig.9.31). En general se encontró muy escaso material arqueológico y después de unos 20 cm se encontró un nivel de piedras grandes e irregulares,



posiblemente utilizadas para nivelar el terreno. Se registraron dos capas naturales por un total de 4 niveles métricos (Fig.9.32).



Fig. 9. 31. Op.228, Foto inicio y fin excavación.

- **Capa 1**

La capa 1 tiene una profundidad media de 10-15 cm. La matriz tiene un color café oscuro (Munsell 2.5 YR 2.5/1 black). En el primer nivel se ven piedras de medio tamaño en el sector sur, adosadas al lado de la estructura 6. El material es escaso y se limita a unos fragmentos de cerámica, obsidiana y unas lascas de pedernal.

- **Capa 2**

La capa 2 tiene una profundidad promedio de 30 cm y su matriz es de color más claro (Munsell 2.5 Y 4/6 olive brown). Las piedras que afloraban en la capa 1 ahora se ven más claramente y ocupan todo el sector central del pozo. El material sigue siendo escaso y disperso en el medio de las rocas. Se encontraron unos fragmentos de cerámica muy poca lítica, navajillas de obsidiana y jutes. Debajo de esta capa se encontró el afloramiento de roca madre y material calizo intemperizado.

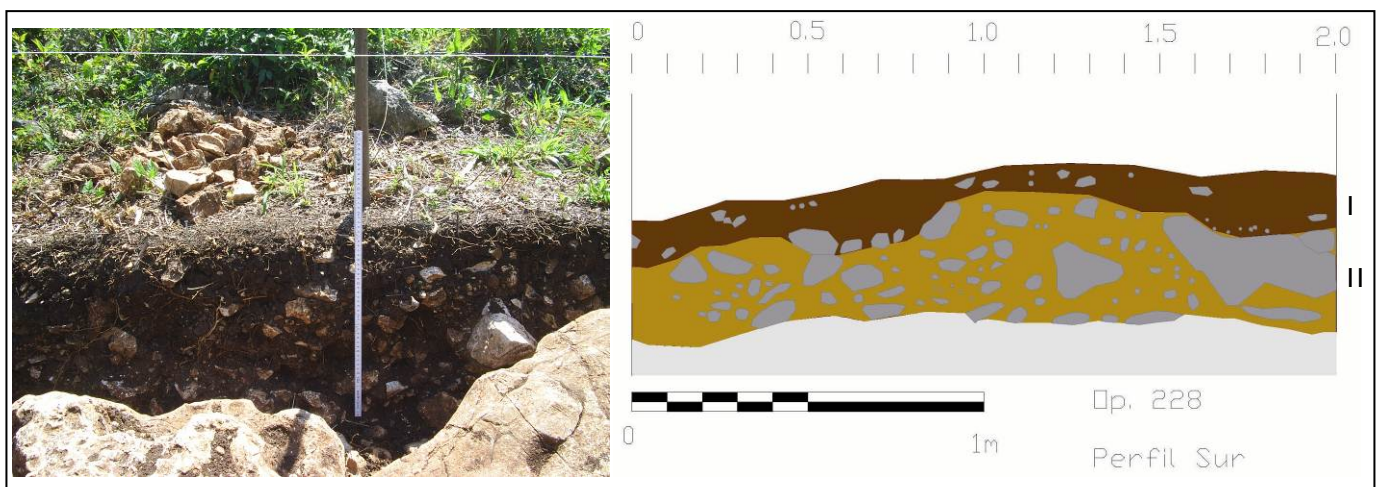


Fig. 9. 32. Op.228, Foto y dibujo Perfil Sur.

## Operación 229

Operación de 2x2 metros abierta en correspondencia del lado oeste de la estructura 6. La estructura está saqueada. El pozo de saqueo corta el eje mediano del lado oeste de la misma. Nuestro pozo de sondeo fue abierto justo a lado del área saqueada (Fig.9.33). La cuadra se orientó con el lado de la estructura, y está desviada 38° al este del



norte magnético. En general se encontró muy escaso y disperso material arqueológico. En los primeros 15 cm se encontraron inclusiones de material moderno, en forma de vidrio de botella. Se registraron un total de tres capas naturales, por un total de 5 niveles métricos (Fig.9.34).



Fig. 9. 33. Op. 229, Foto inicio excavación y parte de empedrado Capa 2

- **Capa 1**

La capa 1 tiene una profundidad media de 10-15 cm. La capa es constituida por una matriz franco arcillo limosa y es de color café oscuro (Munsell 7.5 YR 2.5/1 very dark brown). En la capa 1 se encontró un fragmento de fondo de botella de vidrio, evidencia que los primeros niveles presentan contaminación moderna. El material cultural encontrado en la capa 1 fue escaso y se limitó a unos fragmentos de cerámica.

- **Capa 2**

La capa 2 tiene una profundidad de 30-40 cm y se presenta de color más claro (Munsell 7.5 4/3 brown). Después de retirar una piedras de gran tamaño en los primeros niveles del estrato, se encontraron piedras más pequeñas en el sector este, noreste y oeste del pozo, posiblemente formando un plano de nivelación. El material cultural sigue siendo escaso pero se aprecia la presencia de obsidiana y lítica tallada (pedernal), además de unos fragmentos cerámicos.

- **Capa 3**

La capa 3 tiene una profundidad max. de 10 cm y su matriz es de color café claro (Munsell 2.5 YR 8/3 pale brown). En este nivel se empieza a ver el afloramiento rocoso de caliza y el material sigue siendo escaso. La presencia de piedras que caracterizaba la capa 2 disminuye hasta desaparecer completamente. El material cultural encontrado incluía solamente unos fragmentos de cerámica. Por falta de tiempo no se pudo bajar más y alcanzar el nivel estéril de afloramiento rocoso y se interrumpió la excavación.

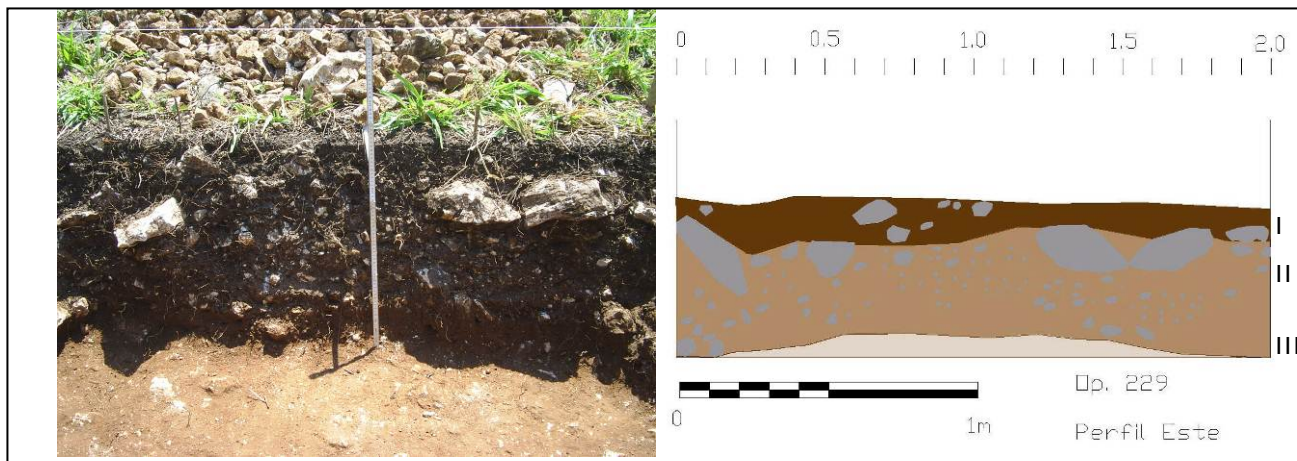


Fig. 9. 34. Op. 229 Foto y dibujo Perfil Este

### Operación 230



Fig. 9. 35. Ubicación operacion 230

La Operación 230 tenía el fin de averiguar si el área de pendiente entre las estructuras 7 y 6 pudiera haber sido un acceso a la plaza desde el río Chinikihá. La presencia de piedras dispuestas alrededor de la orilla de la cuenca, nos hizo formular la hipótesis de una rampa de acceso, de una escalinata o de una nivelación del terreno para facilitar el acceso. Por esta razón se decidió abrir una operación en este sector con el fin de limpiar y averiguar la presencia de posibles empedrados, terrazas, o escalones. En primer lugar se abrió un pozo de 2x2 metros y luego se extendió la operación hacia el norte y el este hasta a incluir dos áreas del mismo tamaño (Fig.9.35).

- **Capa 1**

Se registró una sola capa natural que cubría el nivel de piedras y tenía una profundidad promedio de 10 cm. El material cultural fue escaso y mezclado con material moderno como vidrio. Se encontraron unos fragmentos de cerámica, unas lascas de pedernal y unas de obsidiana. Una vez retirada la capa de tierra se puso en luz un amontonamiento de piedras de diferente tamaño sin aparente arreglo, y solamente en algunos sectores de la excavación estas estaban niveladas. Es posible, sin embargo, que la actividad antrópica y el nivel superficial de las piedras haya sido un factor de perturbación del contexto. De toda forma, no se pudo confirmar la presencia o meno de una infraestructura relacionada con el acceso al asentamiento desde el río (Fig.9.36).



**Fig. 9. 36. Operación 230, Fin excavación**

### **Agradecimientos**

El trabajo de campo de esta temporada no hubiera sido posible sin la ayuda de muchas personas. Entre estas quisiera agradecer especialmente a Christian Jesus Sarmiento Arias, pasante de arqueología de la ENAH, quien supervisó las excavaciones en las operaciones 218, 220, 221, 226, 227, 228, 229. Natanael Hernandez, Alfonso Bonilla, William Ocampo, José Carlos Castello, Juan Antonio Arcia, proporcionaron sus trabajo a lo largo de toda la temporada. Además, Francesca Abbonato, Valeria Bellomia, Gaia Carosi, Flaminia Di Costanzo, Mattia di Paolo, Federica Falchi, Viola Martini, Silvia Monterrosa, Luisa Villani, Natalia Visconti y Giuseppe Zega, estudiantes de arqueología de la Universidad “La Sapienza” de Roma, Italia participaron con entusiasmo a los trabajos de excavación. Finalmente, esta investigación, que es parte del proyecto de doctorado que la autora está llevando a cabo en la Universidad de California, Riverside, ha sido apoyada por una beca UC-Mexus (UC-Mexus Dissertation Research Grant), obtenida en el 2010.



### Apéndice 1: Registro Materiales Boca Chinikihá 2011

Bolsa	Sitio	Temporada	Operacion	Cuadra	Elemento	Tipo Material
2144	Boca Chinikihá	2011	n/a	n/a	n/a	Ceramica recoleccion de superficie
2145	Boca Chinikihá	2011	n/a	n/a	n/a	Ceramica_recoleccion de sup. playa Usumacinta
2146	Boca Chinikihá	2011	n/a	n/a	n/a	Litica_recoleccion de superficie
2147	Boca Chinikihá	2011	217			Ceramica Capa 1 (0-10)
2148	Boca Chinikihá	2011	217			Litica Capa 1 (0-10)
2149	Boca Chinikihá	2011	217			Obsidiana Capa 1 (0-10)
2150	Boca Chinikihá	2011	217			Ceramica Capa 1 (10-20)
2151	Boca Chinikihá	2011	217			Obsidiana Capa 1 (10-20)
2152	Boca Chinikihá	2011	217			Litica Capa 1 (10-20)
2153	Boca Chinikihá	2011	217			Hueso Capa 1 (10-20)
2154	Boca Chinikihá	2011	217			Ceramica Capa 1 (20-30)
2155	Boca Chinikihá	2011	217			Muestra carbon Capa 1 (20-30)
2156	Boca Chinikihá	2011	217			Obsidiana Capa 1 (20-30)
2157	Boca Chinikihá	2011	217			Litica Capa 1 (20-30)
2158	Boca Chinikihá	2011	217			Barro Quemado Capa 1 (20-30)
2159	Boca Chinikihá	2011	217			Huesos Capa 1 (20-30)
2160	Boca Chinikihá	2011	217			Criba ceramica Capa 1 (0-20)
2161	Boca Chinikihá	2011	217			Criba Litica Capa 1 (0-20)
2162	Boca Chinikihá	2011	217			criba Obsidiana capa 1 (0-20)
2163	Boca Chinikihá	2011	217	NW		Muestra carbon (0.72m) 7/2/2011
2164	Boca Chinikihá	2011	217			Ceramica Capa 2 (0-10)
2165	Boca Chinikihá	2011	217			Litica Capa 2 (0-10)
2166	Boca Chinikihá	2011	217			Obsidiana Capa 2 (0-10)

Bolsa	Sitio	Temporada	Operacion	Cuadra	Elemento	Tipo Material
2167	Boca Chinikihá	2011	217			muestra carbon Capa 2 (0-10)
2168	Boca Chinikihá	2011	217			Barro Quemado Capa 2 (0-10)
2169	Boca Chinikihá	2011	rec. Sup.			muestra de ceramica llevada por el encargado
2170	Boca Chinikihá	2011	217			Muestra carbon Capa 2 Nivel 1 (0.75m)
2171	Boca Chinikihá	2011	217			Ceramica Capa 2 (10-20)
2172	Boca Chinikihá	2011	217			Hueso Capa 2 (10-20)
2173	Boca Chinikihá	2011	217			Obsidiana Capa 2 (10-20)
2174	Boca Chinikihá	2011	217			Litica Capa 2 (10-20)
2175	Boca Chinikihá	2011	217			Cuenta de Barro Capa 2 (10-20) criba
2176	Boca Chinikihá	2011	217			Muestra Carbon Capa 2 (10-20)
2177	Boca Chinikihá	2011	217			criba_Ceramica Capa 2 (10-20)
2178	Boca Chinikihá	2011	217			criba_Obsidiana Capa 2 (10-20)
2179	Boca Chinikihá	2011	217			criba_Litica Capa 2 (10-20)
2180	Boca Chinikihá	2011	217			Litica Capa 3 (0-10)
2181	Boca Chinikihá	2011	217			Obsidiana Capa 3 (0-10)
2182	Boca Chinikihá	2011	217			Ceramica Capa 3 (0-10)
2183	Boca Chinikihá	2011	217			Hueso Capa 3 (0-10)
2184	Boca Chinikihá	2011	217	EXT. SW		Muestra tierra Capa 1
2185	Boca Chinikihá	2011	217	EXT. SW		Ceramica Capa 1 (0-10)
2186	Boca Chinikihá	2011	217	EXT. SW		Litica Capa 1 (0-10)
2215	Boca Chinikihá	2011	218			Ceramica Nivel 1
2216	Boca Chinikihá	2011	218			Litica Nivel 1
2217	Boca Chinikihá	2011	218			Obsidiana Nivel 1
2218	Boca Chinikihá	2011	218			Ceramica Nivel 2
2219	Boca	2011	218			Litica Nivel 2

Bolsa	Sitio	Temporada	Operacion	Cuadra	Elemento	Tipo Material
	Chinikihá					
2220	Boca Chinikihá	2011	218			criba_ceramica (0-20)
2221	Boca Chinikihá	2011	218			Litica (0-20)
2222	Boca Chinikihá	2011	218			Obsidiana (0-20)
2223	Boca Chinikihá	2011	218			Ceramica Nivel 3 (20-30)
2224	Boca Chinikihá	2011	218			criba_ceramica Nivel 3
2225	Boca Chinikihá	2011	218			Ceramica (area central) Nivel 2
2226	Boca Chinikihá	2011	218			Obsidiana Nivel 3
2227	Boca Chinikihá	2011	218			Litica Nivel 3
2228	Boca Chinikihá	2011	218			Litica nivel 4
2229	Boca Chinikihá	2011	218			criba_Litica Nivel 3
2230	Boca Chinikihá	2011	218			Obsidiana Nivel 2
2231	Boca Chinikihá	2011	218			Litica (Seccion Este) Nivel 3
2232	Boca Chinikihá	2011	218	Ext. SW		Litica Nivel 1
2233	Boca Chinikihá	2011	218	Ext. SW		Obsidiana Nivel 1
2234	Boca Chinikihá	2011	218	Ext. SW		Litica Nivel 2
2235	Boca Chinikihá	2011	218	Ext. SW		Obsidiana Nivel 2
2236	Boca Chinikihá	2011	218	Ext. NW		Litica Nivel 1
2237	Boca Chinikihá	2011	218	Ext. NW		Obsidiana Nivel 1
2238	Boca Chinikihá	2011	218	Ext. NW		Obsidiana Nivel 2
2239	Boca Chinikihá	2011	218	Ext. NW		Litica Nivel 2
2240	Boca Chinikihá	2011	218	Ext. NW		Ceramica Nivel 4
2241	Boca Chinikihá	2011	218	Ext. NW		Ceramica Nivel 1 *
2242	Boca Chinikihá	2011	218	Ext. SW		Ceramica Nivel 1
2243	Boca Chinikihá	2011	218	Ext. NW		Ceramica Nivel 1 *



Bolsa	Sitio	Temporada	Operacion	Cuadra	Elemento	Tipo Material
2244	Boca Chinikihá	2011	218	Ext. W?		criba_?*
2245	Boca Chinikihá	2011	218			criba_Barro Quemado Nivel 4
2246	Boca Chinikihá	2011	218	Ext. SW		Ceramica Nivel 2
2247	Boca Chinikihá	2011	218	Ext. NW		Ceramica Nivel 2
2248	Boca Chinikihá	2011	218	Ext. W?		criba_ceramica Nivel 2
2249	Boca Chinikihá	2011	218	Ext. S-SW		Ceramica Nivel 1
2250	Boca Chinikihá	2011	218	Ext. S-SW		Ceramica Nivel 2
2251	Boca Chinikihá	2011	219			Ceramica Capa 1 (0-10)
2252	Boca Chinikihá	2011	219			Litica Capa 1 (0-10)
2253	Boca Chinikihá	2011	219			Obsidiana Capa 1 (0-10) (1 pza. Verde)
2254	Boca Chinikihá	2011	219			Ceramica Capa 1 (10-20)
2255	Boca Chinikihá	2011	219			Obsidiana Capa 1 (10-20)
2256	Boca Chinikihá	2011	219			Litica Capa 1 (10-20)
2257	Boca Chinikihá	2011	219			Muestra Carbon Capa 1 (10-20)
2258	Boca Chinikihá	2011	219			Criba_ Ceramica Capa 1 (10-20)
2259	Boca Chinikihá	2011	219			Criba_ Litica Capa 1 (10-20)
2260	Boca Chinikihá	2011	219			Ceramica Capa 2 (0-10)
2261	Boca Chinikihá	2011	219			Litica Capa 2 (0-10)
2262	Boca Chinikihá	2011	219			Obsidiana Capa 2 (0-10)
2263	Boca Chinikihá	2011	219			Criba_Ceramica capa 2 (0-10)
2264	Boca Chinikihá	2011	219			Muestra Carbon Capa 2 (0-10)
2265	Boca Chinikihá	2011	219			hueso Capa 2 (0-10)
2266	Boca Chinikihá	2011	219			Muestra Carbon # 1 Capa 2 (0-10)
2267	Boca Chinikihá	2011	219			Muestra Tierra Capa 2
2268	Boca	2011	219			Ceramica Capa 2 (10-20)

Bolsa	Sitio	Temporada	Operacion	Cuadra	Elemento	Tipo Material
	Chinikihá					
2269	Boca Chinikihá	2011	219			Litica Capa 2 (10-20)
2270	Boca Chinikihá	2011	219			Obsidiana Capa 2 (10-20)
2271	Boca Chinikihá	2011	222			Ceramica Capa 1 (0-10)
2272	Boca Chinikihá	2011	222			Litica Capa 1 (0-10)
2273	Boca Chinikihá	2011	222			Jutes Capa 1 (0-10)
2274	Boca Chinikihá	2011	222			Huesos Capa 1 (0-10)
2275	Boca Chinikihá	2011	223			Ceramica Capa 1 (0-10)
2276	Boca Chinikihá	2011	223			Litica Capa 1 (0-10)
2277	Boca Chinikihá	2011	224			Ceramica Capa 1 (0-10)
2278	Boca Chinikihá	2011	224			Litica Capa 1 (0-10)
2279	Boca Chinikihá	2011	224			Huesos Capa 1 (0-10)
2280	Boca Chinikihá	2011	225			Ceramica Capa 1 (0-10)
2281	Boca Chinikihá	2011	225			Litica Capa 1 (0-10)
2282	Boca Chinikihá	2011	225			Obsidiana Capa 1 (0-10)
2283	Boca Chinikihá	2011	225			Jutes Capa 1 (0-10)
2284	Boca Chinikihá	2011	222			Barro Quemado Capa 1 (0-10)
2285	Boca Chinikihá	2011	222			Obsidiana Capa 1 (0-10)
2286	Boca Chinikihá	2011	224			Obsidiana Capa 1 (0-10)
2287	Boca Chinikihá	2011	224			Jutes Capa 1 (0-10)
2288	Boca Chinikihá	2011	223			Muestra Carbon Capa 1 nivel 1 (0.91m)
2289	Boca Chinikihá	2011	225			Barro Quemado Capa 1 (0-10)
2290	Boca Chinikihá	2011	225			Huesos Capa 1 (0-10)
2291	Boca Chinikihá	2011	224			Muestra Carbon Capa 1 (0-10)
2292	Boca Chinikihá	2011	223			Huesos Capa 1 (0-10)

Bolsa	Sitio	Temporada	Operacion	Cuadra	Elemento	Tipo Material
2293	Boca Chinikihá	2011	223			Obsidiana Capa 1 (0-10)
2294	Boca Chinikihá	2011	223			Jutes y Conchas Capa 1 (0-10)
2295	Boca Chinikihá	2011	223			Muestra Carbon Capa 1 nivel 1
2296	Boca Chinikihá	2011	225			Ceramica Capa 1 (10-20)
2297	Boca Chinikihá	2011	225			Jutes Capa 1 (10-20)
2298	Boca Chinikihá	2011	225			Huesos Capa 1 (10-20)
2299	Boca Chinikihá	2011	225			Obsidiana Capa 1 (10-20)
2300	Boca Chinikihá	2011	218	Ext. S-SW		Obsidiana Nivel 1
2301	Boca Chinikihá	2011	218	Ext. S-SW		Litica Nivel 1
2302	Boca Chinikihá	2011	218	Ext. S-SW		criba_obsidiana Nivel 1
2303	Boca Chinikihá	2011	218	Ext. S-SW		criba_litica Nivel 1
2304	Boca Chinikihá	2011	218	Ext. S-SW		criba_Hueso Nivel 1
2305	Boca Chinikihá	2011	218	Ext. S-SW		criba_ceramica Nivel 1?*
2306	Boca Chinikihá	2011	218	Ext. S-SW		criba_ceramica Nivel 2
2307	Boca Chinikihá	2011	218	Ext. S-SW		Obsidiana Nivel 2
2308	Boca Chinikihá	2011	218	Ext. S-SW		Litica Nivel 2
2309	Boca Chinikihá	2011	218	Ext. S-SW		Hueso Nivel 2
2310	Boca Chinikihá	2011	220			Ceramica Nivel 1
2311	Boca Chinikihá	2011	221			Ceramica Nivel 1
2312	Boca Chinikihá	2011	221			Jutes Nivel 1
2313	Boca Chinikihá	2011	221			Obsidiana Nivel 1
2314	Boca Chinikihá	2011	221			Litica Nivel 1
2315	Boca Chinikihá	2011	221			criba_litica Nivel 1
2316	Boca Chinikihá	2011	221			criba_Ceramica Nivel 1
2317	Boca	2011	220			Obsidiana Nivel 1



Bolsa	Sitio	Temporada	Operacion	Cuadra	Elemento	Tipo Material
	Chinikihá					
2318	Boca Chinikihá	2011	220			criba_Obsidiana Nivel 1
2319	Boca Chinikihá	2011	220			Litica Nivel 1
2320	Boca Chinikihá	2011	220			criba_Litica Nivel 1
2321	Boca Chinikihá	2011	220			criba_Ceramica Nivel 1
2322	Boca Chinikihá	2011	220			Ceramica Nivel 2
2323	Boca Chinikihá	2011	221			Ceramica Nivel 2
2324	Boca Chinikihá	2011	221			Punta de Proyecto/Cinzel de pedernal
2325	Boca Chinikihá	2011	220			criba_Ceramica Nivel 1* (see #2321)
2326	Boca Chinikihá	2011	221			ceramica Nivel 2 * (see #2323)
2327	Boca Chinikihá	2011	221			Litca Nivel 2 * (see #2336)
2328	Boca Chinikihá	2011	221			Jutes Nivel 2*
2329	Boca Chinikihá	2011	221			Obsidiana Nivel 2
2330	Boca Chinikihá	2011	221			Litica Nivel 2
2331	Boca Chinikihá	2011	221			criba_Ceramica Nivel 2
2332	Boca Chinikihá	2011	220			Litica Nivel 2
2333	Boca Chinikihá	2011	220			Ceramica Nivel 2
2334	Boca Chinikihá	2011	220			Obsidiana Nivel 2
2335	Boca Chinikihá	2011	221			Ceramica Nivel 2
2336	Boca Chinikihá	2011	221			Litica Nivel 2* (see #2327)
2337	Boca Chinikihá	2011	221			Ceramica Nivel 2 * (see # 2323)
2338	Boca Chinikihá	2011	221			Jutes Nivel 2 * (see # 2328)
2339	Boca Chinikihá	2011	221			Jutes Nivel 3
2340	Boca Chinikihá	2011	221			Obsidiana Nivel 3
2341	Boca Chinikihá	2011	221			Hueso Nivel 3

Bolsa	Sitio	Temporada	Operacion	Cuadra	Elemento	Tipo Material
2342	Boca Chinikihá	2011	220			Litica nivel 2* (see #2332)
2343	Boca Chinikihá	2011	220			hueso (tallado?) Nivel 2
2344	Boca Chinikihá	2011	220			figurilla fragmento (cabeza) Nivel 2
2345	Boca Chinikihá	2011	220	area norte		Ceramica Nivel 2
2346	Boca Chinikihá	2011	220	aea norte		Obsidiana Nivel 2
2347	Boca Chinikihá	2011	221	area norte		Litica Nivel 2
2348	Boca Chinikihá	2011	221	area oeste		Litica Nivel 2
2349	Boca Chinikihá	2011	221			Huesos Nivel 2
2350	Boca Chinikihá	2011	220	area central norte		material ? Nivel 2
2351	Boca Chinikihá	2011	225			Litica Capa 1 (10-20)
2352	Boca Chinikihá	2011	225			Barro Quemado Capa 1 (10-20)
2353	Boca Chinikihá	2011	224			Ceramica Capa 1 (10-20)
2354	Boca Chinikihá	2011	224			Huesos Capa 1 (10-20)
2355	Boca Chinikihá	2011	224			Barro Quemado Capa 1 (10-20)
2356	Boca Chinikihá	2011	224			Obsidiana Capa 1 (10-20)
2357	Boca Chinikihá	2011	224			Jutes Capa 1 (10-20)
2358	Boca Chinikihá	2011	223			Ceramica Capa 1 (10-20)
2359	Boca Chinikihá	2011	223			Litica Capa 1 (10-20)
2360	Boca Chinikihá	2011	223			Huesos Capa 1 (10-20)
2361	Boca Chinikihá	2011	223			Barro Quemado Capa 1 (10-20)
2362	Boca Chinikihá	2011	223			Jutes Capa 1 (10-20)
2363	Boca Chinikihá	2011	223			Obsidiana Capa 1 (10-20)
2364	Boca Chinikihá	2011	222			Muestra carbon Capa 1 (0-10)
2365	Boca Chinikihá	2011	222			Ceramica Capa 1 (10-20)
2366	Boca	2011	222			Barro Quemado Capa 1 (10-20)

Bolsa	Sitio	Temporada	Operacion	Cuadra	Elemento	Tipo Material
	Chinikihá					
2367	Boca Chinikihá	2011	222			Obsidiana Capa 1 (10-20)
2368	Boca Chinikihá	2011	222			Huesos Capa 1 (10-20)
2369	Boca Chinikihá	2011	222			Jutes Capa 1 (10-20)
2370	Boca Chinikihá	2011	222			Litica Capa 1 (10-20)
2371	Boca Chinikihá	2011	222			Ceramica Nivel 3
2372	Boca Chinikihá	2011	222			Litica Nivel 3
2373	Boca Chinikihá	2011	222			Barro Quemado Nivel 3
2374	Boca Chinikihá	2011	222			Conchas Nivel 3
2375	Boca Chinikihá	2011	223			Jutes Nivel 3
2376	Boca Chinikihá	2011	223			Ceramica Nivel 3
2377	Boca Chinikihá	2011	223			Barro Quemado Nivel 3
2378	Boca Chinikihá	2011	223			Jutes Nivel 3
2379	Boca Chinikihá	2011	223			Hueso Quemado Nivel 3
2380	Boca Chinikihá	2011	223			Obsidiana Nivel 3
2381	Boca Chinikihá	2011	223			Litica Nivel 3
2382	Boca Chinikihá	2011	224			Ceramica Nivel 3
2383	Boca Chinikihá	2011	224			Barro Quemado Nivel 3
2384	Boca Chinikihá	2011	224			Litica Nivel 3
2385	Boca Chinikihá	2011	224			Obsidiana Nivel 3
2386	Boca Chinikihá	2011	224			Jutes Nivel 3
2387	Boca Chinikihá	2011	224			diente? Nivel 3
2388	Boca Chinikihá	2011	224			Muestra carbon Nivel 3
2389	Boca Chinikihá	2011	225			Ceramica Nivel 3
2390	Boca Chinikihá	2011	225			Litica Nivel 3

Bolsa	Sitio	Temporada	Operacion	Cuadra	Elemento	Tipo Material
2391	Boca Chinikihá	2011	225			Obsidiana Nivel 3
2392	Boca Chinikihá	2011	225			Barro Quemado Nivel 3
2393	Boca Chinikihá	2011	225			Jutes Nivel 3
2394	Boca Chinikihá	2011	225			Hueso Nivel 3
2395	Boca Chinikihá	2011	222			Hueso Nivel 3
2396	Boca Chinikihá	2011	222			Obsidiana Nivel 3
2397	Boca Chinikihá	2011	222			Litica Nivel 3
2398	Boca Chinikihá	2011	224			Metate (parte) Nivel 3
2399	Boca Chinikihá	2011	223			Ceramica Nivel 4
2400	Boca Chinikihá	2011	221			Jutes Nivel 2
2401	Boca Chinikihá	2011	221	area central		Ceramica Nivel 3
2402	Boca Chinikihá	2011	221	area Oeste		Ceramica Nivel 2
2403	Boca Chinikihá	2011	221	area central		Ceramica Nivel 3
2404	Boca Chinikihá	2011	220	area norte		Huesos Nivel 2
2405	Boca Chinikihá	2011	221	Ext. Oeste		Ceramica? Nivel 1**
2406	Boca Chinikihá	2011	221	Ext. Oeste		Jutes Nivel 1
2407	Boca Chinikihá	2011	221	Ext. Oeste		Litica Nivel 1
2408	Boca Chinikihá	2011	221	Ext. Oeste		Obsidiana Nivel 1
2409	Boca Chinikihá	2011	221	Ext. Oeste		Jutes Nivel 3
2410	Boca Chinikihá	2011	220	area Oeste		Litica Nivel 2
2411	Boca Chinikihá	2011	220	area oeste		Ceramica Nivel 2* (cfr. #2412)
2412	Boca Chinikihá	2011	220	area oeste		Ceramica Nivel 2*(cfr. #2411)
2413	Boca Chinikihá	2011	220	area oeste		Obsidiana Nivel 2
2414	Boca Chinikihá	2011	221			Litica (Frgmento de metate) Nivel 2
2415	Boca	2011	220	area oeste		Litica Pulida Nivel 2



Bolsa	Sitio	Temporada	Operacion	Cuadra	Elemento	Tipo Material
	Chinikihá					
2416	Boca Chinikihá	2011	220			pedra Pomex
2417	Boca Chinikihá	2011	220		2417	vasija (cajete) casi completa Nivel 3
2418	Boca Chinikihá	2011	220			Ceramica Nivel 3
2419	Boca Chinikihá	2011	220			Litica Nivel 3 (see # 2427)
2420	Boca Chinikihá	2011	221	Ext. Oeste		Ceramica Nivel 1**
2421	Boca Chinikihá	2011	221	Ext. Oeste		Ceramica Nivel 2
2422	Boca Chinikihá	2011	221			Jutes Nivel 2
2423	Boca Chinikihá	2011	221	Ext. Oeste		Obsidiana Nivel 2
2424	Boca Chinikihá	2011	221	Ext. Oeste		Litica Nivel 2
2425	Boca Chinikihá	2011	221	Ext. Oeste		Huesos Nivel 2
2426	Boca Chinikihá	2011	220			Ceramica Nivel 3
2427	Boca Chinikihá	2011	220			Litica Nivel 3 * (see # 2419)
2428	Boca Chinikihá	2011	220			Obsidiana Nivel 3
2429	Boca Chinikihá	2011	220			Obsidiana Nivel 4
2430	Boca Chinikihá	2011	221	Ext. Oeste		Ceramica Nivel 3
2431	Boca Chinikihá	2011	221	Ext. Oeste		Jutes Nivel ?
2432	Boca Chinikihá	2011	220			Ceramica Nivel 4
2433	Boca Chinikihá	2011	220			Litica Nivel 4
2434	Boca Chinikihá	2011	221			Ceramica Nivel 4
2435	Boca Chinikihá	2011	221	Ext. Oeste		Jutes Nivel 4
2436	Boca Chinikihá	2011	226			Ceramica Nivel 1
2437	Boca Chinikihá	2011	226			Litica Nivel 1
2438	Boca Chinikihá	2011	226			Obsidiana Nivel 1
2439	Boca Chinikihá	2011	226			Huesos Nivel 1

Bolsa	Sitio	Temporada	Operacion	Cuadra	Elemento	Tipo Material
2440	Boca Chinikihá	2011	227			Ceramica Nivel 1
2441	Boca Chinikihá	2011	227			Obsidiana Nivel 1
2442	Boca Chinikihá	2011	227			Litica Nivel 1
2443	Boca Chinikihá	2011	227			Jutes Nivel 1
2444	Boca Chinikihá	2011	227			Ceramica Nivel 2
2445	Boca Chinikihá	2011	227			Litica Nivel 2
2446	Boca Chinikihá	2011	227			Jutes Nivel 2
2447	Boca Chinikihá	2011	226			Ceramica Nivel 2 * (cfr. #2452)
2448	Boca Chinikihá	2011	226			Litica Nivel 2
2449	Boca Chinikihá	2011	226			Obsidiana Nivel 2
2450	Boca Chinikihá	2011	226			Huesos Nivel 2
2451	Boca Chinikihá	2011	226			Jutes Nivel 2
2452	Boca Chinikihá	2011	226			Ceramica Nivel 2 * (cfr. #2447)
2453	Boca Chinikihá	2011	226			Litica Nivel 2
2454	Boca Chinikihá	2011	226			Obsidiana Nivel 2
2455	Boca Chinikihá	2011	226			Ceramica Nivel 3
2456	Boca Chinikihá	2011	226			Obsidiana Nivel 3
2457	Boca Chinikihá	2011	226			Litica Nivel 3
2458	Boca Chinikihá	2011	226			Huesos Nivel 3
2459	Boca Chinikihá	2011	228			Ceramica Nivel 1
2460	Boca Chinikihá	2011	228			Obsidiana Nivel 1
2461	Boca Chinikihá	2011	228			Litica Nivel 1
2462	Boca Chinikihá	2011	228			Ceramica Nivel 2
2463	Boca Chinikihá	2011	228			Obsidiana Nivel 2
2464	Boca	2011	228			Litica Nivel 2

Bolsa	Sitio	Temporada	Operacion	Cuadra	Elemento	Tipo Material
	Chinikihá					
2465	Boca Chinikihá	2011	226			Ceramica Nivel 4
2466	Boca Chinikihá	2011	226			Obsidiana Nivel 4
2467	Boca Chinikihá	2011	226			Litica Nivel 4
2468	Boca Chinikihá	2011	226			Huesos Nivel 4
2469	Boca Chinikihá	2011	228			Ceramica Nivel 3
2470	Boca Chinikihá	2011	228			Obsidiana Nivel 3
2471	Boca Chinikihá	2011	228			Litica Nivel 3
2472	Boca Chinikihá	2011	228			Jutes Nivel 3
2473	Boca Chinikihá	2011	226			Ceramica Nivel 5
2474	Boca Chinikihá	2011	226			Litica Nivel 5*
2475	Boca Chinikihá	2011	226			Litica Nivel 5*
2476	Boca Chinikihá	2011	226			Huesos Nivel 5
2477	Boca Chinikihá	2011	228			Ceramica Nivel 4
2478	Boca Chinikihá	2011	228			Obsidiana Nivel 4
2479	Boca Chinikihá	2011	228			Litica Nivel 4
2480	Boca Chinikihá	2011	228			Jutes Nivel 4
2481	Boca Chinikihá	2011	226	Ext. Sur		Huesos Nivel 1 (material oseo)??
2482	Boca Chinikihá	2011	226	Ext. Este		Ceramica Nivel 1
2483	Boca Chinikihá	2011	226	Ext. Este		Litica Nivel 1
2484	Boca Chinikihá	2011	226	Ext. Este		Obsidiana Nivel 1
2485	Boca Chinikihá	2011	226	Ext Este		Huesos Nivel 1
2486	Boca Chinikihá	2011	226	Ext. Sur		Litica Nivel 2
2487	Boca Chinikihá	2011	226	Ext. Sur		Obsidiana Nivel 2
2488	Boca Chinikihá	2011	226	Ext. Sur		Huesos Nivel 2

Bolsa	Sitio	Temporada	Operacion	Cuadra	Elemento	Tipo Material
2489	Boca Chinikihá	2011	229			Ceramica Nivel 2
2490	Boca Chinikihá	2011	229			Obsidiana Nivel 2
2491	Boca Chinikihá	2011	229			Litica Nivel 2
2492	Boca Chinikihá	2011	226	Ext. Sur		Ceramica Nivel 3
2493	Boca Chinikihá	2011	226	Ext. Sur		Obsidiana Nivel 3
2494	Boca Chinikihá	2011	226	Ext. Sur		Litica Nivel 3
2495	Boca Chinikihá	2011	226	Ext. Sur		Huesos Nivel 3
2496	Boca Chinikihá	2011	226	Ext. Este		Ceramica Nivel 3
2497	Boca Chinikihá	2011	226	Ext. Este		Obsidiana Nivel 3
2498	Boca Chinikihá	2011	226	Ext. Este		Litica Nivel 3
2499	Boca Chinikihá	2011	226	Ext. Este		Huesos Nivel 3
2500	Boca Chinikihá	2011	223			Litica Nivel 4
2501	Boca Chinikihá	2011	223			Jutes Nivel 4
2502	Boca Chinikihá	2011	223			Huesos Nivel 4
2503	Boca Chinikihá	2011	223			Obsidiana Nivel 4
2504	Boca Chinikihá	2011	224			Ceramica Nivel 4
2505	Boca Chinikihá	2011	224			Obsidiana Nivel 4
2506	Boca Chinikihá	2011	224			Jutes Nivel 4
2507	Boca Chinikihá	2011	224			Muestra carbon Nivel 4 (1.14m)
2508	Boca Chinikihá	2011	224			Muestra carbon Nivel 4 (1.14m)
2509	Boca Chinikihá	2011	225			Litica Nivel 4
2510	Boca Chinikihá	2011	225			Ceramica Nivel 4
2511	Boca Chinikihá	2011	225			Obsidiana Nivel 4
2512	Boca Chinikihá	2011	225			Jutes Nivel 4
2513	Boca	2011	224			Muestra Tierra Nivel 4 (bajo lente de ceniza)



Bolsa	Sitio	Temporada	Operacion	Cuadra	Elemento	Tipo Material
	Chinikihá					(1.27m)
2514	Boca Chinikihá	2011	224			lente de ceniza Nivel 4 (1.25m)
2515	Boca Chinikihá	2011	225			diente Nivel 5
2516	Boca Chinikihá	2011	224			Huesos Nivel 5 (esquina donde estaba carbon)
2517	Boca Chinikihá	2011	224			Muestra carbon Nivel 5 (x:1.14; y: 0.33; z: 1.27)
2518	Boca Chinikihá	2011	222			Ceramica Nivel 4
2519	Boca Chinikihá	2011	222			Litica Nivel 4
2520	Boca Chinikihá	2011	222			Cuenta de Barro Nivel 4
2521	Boca Chinikihá	2011	222			huesos Nivel 4
2522	Boca Chinikihá	2011	222			Jutes Nivel 4
2523	Boca Chinikihá	2011	224			Ceramica Nivel 5
2524	Boca Chinikihá	2011	222			Mano de Metate Nivel 5
2525	Boca Chinikihá	2011	223			Ceramica Nivel 5
2526	Boca Chinikihá	2011	223			Jutes Nivel 5
2527	Boca Chinikihá	2011	225			Muestra carbon Capa 1 (10-20) (x: 124; y: 0.20, z: 0.95)
2528	Boca Chinikihá	2011	225			Muestra carbon Nivel 5 (x: 0.50; y: 110; z: 1.36)
2529	Boca Chinikihá	2011	225			Litica Nivel 5
2530	Boca Chinikihá	2011	225			Hueso labrado (Cuenta?) Nivel 4
2531	Boca Chinikihá	2011	225			Ceramica Nivel 5
2532	Boca Chinikihá	2011	225			Jutes Nivel 5
2533	Boca Chinikihá	2011	225			Obsidiana Nivel 5
2534	Boca Chinikihá	2011	225			Ceramica Nivel 6
2535	Boca Chinikihá	2011	225			Jutes Nivel 6
2536	Boca Chinikihá	2011	224			Muestra carbon Nivel 6 (z: 1.27m)
2537	Boca Chinikihá	2011	224			Litica Nivel 5

Bolsa	Sitio	Temporada	Operacion	Cuadra	Elemento	Tipo Material
2538	Boca Chinikihá	2011	224			Barro Quemado Nivel 5
2539	Boca Chinikihá	2011	224			Jutes Nivel 5
2540	Boca Chinikihá	2011	224			Ceramica Nivel 6
2541	Boca Chinikihá	2011	224			Jutes Nivel 6
2542	Boca Chinikihá	2011	224			Litica Nivel 6
2543	Boca Chinikihá	2011	231			Ceramica Capa 1 (0-10)
2544	Boca Chinikihá	2011	231			Obsidiana Capa 1 (0-10)
2545	Boca Chinikihá	2011	231			Jutes Capa 1 (0-10)
2546	Boca Chinikihá	2011	231			Ceramica Capa 1 (10-20)
2547	Boca Chinikihá	2011	231			Jutes Capa 1 (10-20)
2548	Boca Chinikihá	2011	231			Huesos Capa 1 (10-20)
2549	Boca Chinikihá	2011	231			Obsidiana Capa 1 (10-20)
2550	Boca Chinikihá	2011	231			Ceramica Nivel 3
2551	Boca Chinikihá	2011	231			Litica Nivel 3
2552	Boca Chinikihá	2011	231			Jutes Nivel 3
2553	Boca Chinikihá	2011	231			Ceramica Nivel 4
2554	Boca Chinikihá	2011	231			Litica Nivel 4
2555	Boca Chinikihá	2011	231			Obsidiana Nivel 4
2556	Boca Chinikihá	2011	231			Panal? Quemado? Nivel 4 (z: 1.34m)
2557	Boca Chinikihá	2011	231			Litica Nivel 5
2558	Boca Chinikihá	2011	231			Ceramica Nivel 5
2559	Boca Chinikihá	2011	rec. Sup.			obsidiana, camino hacia Usumacinta
2560	Boca Chinikihá	2011	rec. Sup.			ceramica, camino hacia Usumacinta
2561	Boca Chinikihá	2011	224			Muestra Tierra Nivel 6 (z: 1.40m)
2562	Boca	2011	224	SW		Ceramica Nivel 6

Bolsa	Sitio	Temporada	Operacion	Cuadra	Elemento	Tipo Material
	Chinikihá					
2563	Boca Chinikihá	2011	224	SW		Ceramica Nivel 7
2564	Boca Chinikihá	2011	224	SW		Litca Nivel 7
2565	Boca Chinikihá	2011	224	SW		Jutes Nivel 6
2566	Boca Chinikihá	2011	224	SW		Muestra Tierra Nivel 8 (z: 1.60m)
2567	Boca Chinikihá	2011	224	NW		Ceramica Nivel 6
2568	Boca Chinikihá	2011	224	NW		Ceramica Nivel 7
2569	Boca Chinikihá	2011	223			Ceramica Nivel 5
2570	Boca Chinikihá	2011	224	NW		Hueso Nivel 7
2571	Boca Chinikihá	2011	224	NW		Jutes Nivel 6
2572	Boca Chinikihá	2011	224	NW		Obsidiana Nivel 7
2573	Boca Chinikihá	2011	224	SW		Obsidiana Nivel 7 (1.46-1.56)
2574	Boca Chinikihá	2011	224	SW		Hueso? Nivel 7
2575	Boca Chinikihá	2011	224	SW		Ceramica Nivel 8
2576	Boca Chinikihá	2011	224	NW		Litica Nivel 7
2577	Boca Chinikihá	2011	224	SW		Obsidiana Nivel 8
2578	Boca Chinikihá	2011	224	Ext. Norte		Ceramica Nivel 1
2579	Boca Chinikihá	2011	224	Ext. Norte		Litica Nivel 2
2580	Boca Chinikihá	2011	224	Ext. Norte		Ceramica Nivel 2
2581	Boca Chinikihá	2011	224	Ext. Norte		Hueso Nivel 2
2582	Boca Chinikihá	2011	224	Ext. Norte		Obsidiana Nivel 2
2583	Boca Chinikihá	2011	229			Ceramica Nivel 3
2584	Boca Chinikihá	2011	229			Litica Nivel 3
2585	Boca Chinikihá	2011	229			Obsidiana Nivel 3
2586	Boca Chinikihá	2011	230			Ceramica Nivel 1

Bolsa	Sitio	Temporada	Operacion	Cuadra	Elemento	Tipo Material
2587	Boca Chinikihá	2011	230			Litica Nivel 1
2588	Boca Chinikihá	2011	230			Obsidiana Nivel 1
2589	Boca Chinikihá	2011	229			Ceramica Nivel 4
2590	Boca Chinikihá	2011	229			Obsidiana Nivel 4
2591	Boca Chinikihá	2011	229			Litica Nivel 4
2592	Boca Chinikihá	2011	229			Ceramica Nivel 5
2593	Boca Chinikihá	2011	226	Ext. Este		Ceramica Nivel 5
2594	Boca Chinikihá	2011	226	Ext. Este		Litica Nivel 5
2595	Boca Chinikihá	2011	226	Ext. Este		Obsidiana Nivel 5
2596	Boca Chinikihá	2011	226	Ext. Este		Huesos Nivel 5
2597	Boca Chinikihá	2011	226	Ext. Sur		Ceramica Nivel 4
2598	Boca Chinikihá	2011	226	Ext. Sur		Litica Nivel 4
2599	Boca Chinikihá	2011	226	Ext. Sur		Obsidiana Nivel 4
3600	Boca Chinikihá	2011	226	Ext. Este		Huesos Nivel 4
3601	Boca Chinikihá	2011	226	Ext. Este		Ceramica Nivel 4
3602	Boca Chinikihá	2011	226	Ext. Este		Litica Nivel 4
3603	Boca Chinikihá	2011	226	Ext. Este		Obsidiana Nivel 4
3604	Boca Chinikihá	2011	226	Ext. Este		Huesos Nivel 4
3605	Boca Chinikihá	2011	226	Ext. Sur		Ceramica Nivel 5
3606	Boca Chinikihá	2011	226	Ext. Sur		Huesos Nivel 5 * (cfr. # 3609)
3607	Boca Chinikihá	2011	226	Ext. Sur		Litica Nivel 5
3608	Boca Chinikihá	2011	226	Ext. Sur		Obsidiana Nivel 5
3609	Boca Chinikihá	2011	226	Ext. Sur		Huesos Nivel 5* (cfr. # 3606)
3610	Boca Chinikihá	2011	226			Ceramica Nivel 6
3611	Boca	2011	226			Obsidiana Nivel 6

Bolsa	Sitio	Temporada	Operacion	Cuadra	Elemento	Tipo Material
	Chinikihá					
3612	Boca Chinikihá	2011	226			Litca Nivel 6
3613	Boca Chinikihá	2011	226			Obsidiana asociada a craneo Nivel 6
3614	Boca Chinikihá	2011	226			Fragmento de Piritita asociado a craneo Nivel 6
3615	Boca Chinikihá	2011	226			Litica asociada a craneo Nivel 6
3616	Boca Chinikihá	2011	220			Hueso quemado Nivel 3
3617	Boca Chinikihá	2011	229			Ceramica Nivel 1
3618	Boca Chinikihá	2011	226	Ext. Sur		Ceramica Nivel 1
3619	Boca Chinikihá	2011	226	Ext. Sur		Obsidiana Nivel 1
3620	Boca Chinikihá	2011	226	Ext. Sur		Litica Nivel 1
3621	Boca Chinikihá	2011	226	Ext. Sur		Ceramica Nivel 2
3622	Boca Chinikihá	2011	226	Ext. Este		Ceramica Nivel 2
3623	Boca Chinikihá	2011	226	Ext. Este		Litica Nivel 2
3624	Boca Chinikihá	2011	226	Ext. Este		Obsidiana Nivel 2



## Apéndice 2:

### Proyecto Arqueológico Chinikihá 2011

#### Cédula de Entierro

##### DATOS EXCAVACIÓN

Operación: 226          Conjunto: n/a          Sepultura #: 1  
Capa: 2                  Excavado por: Christian Jesus Arias Sarmiento  
Nivel: 5          Cronología: n/a

##### CARACTERÍSTICAS DEL CONTINENTE

Tipo: simple    Forma: no se observa un orden, los huesos estan acumulados entres y debajo de las rocas

Profundidad (min/max): 118/129          Tamaño: 60x50cm

Material constuctivo: rocas y guijarros # de individuos: 1

Descripción del relleno: los restos se encuentran entre las piedras; el suelo es arcillo-limoso

##### Localización de la sepultura

Se localiza justo en el arranque del relleno de la estructura 7; a 5.40 metros del Juego de Pelota, atrás de la estructura 8. En la sección Sur de la operación. Tiene una extension aproximada de 60x50 cm.

##### MATERAL ASOCIADOS

- 2 navajillas de obsidiana sobre lobo craneal
- 3 fragmentos cerámicos cercanos al nivel del cráneo (rojo ceroso), a 25 cm. del cráneo

##### Otros:

n/a

##### Muestras:

n/a

##### OBSERVACIONES

Los huesos estan fragmentados, sin ningun orden y en distinto niveles.

##### CARACTERÍSTICAS BIOLÓGICAS

##### Edad

Infantiles ( x )          Adolescentes ( )          Adulto ( )

Describir indicadores:

**Sexo**

Femenino ( )      Masculino ( )      No determinable (x)

**Modificación Corporal**

**Cráneo:** deformación de tipo no determinado Dientes: limados

**Observaciones:** n/a

**DISPOSICIÓN DEL CUERPO**

**Clase:** Primarios ( )    Secundarios (x)      Reducidos ( )      Perturbados ( )

**Tipo:**    Directo (x)    Indirecto ( )

**Descomposición en:**    Rellenado progresivo ( )      Vacío parcial ( )      Vacío ( )

**Describir Indicadores:** no existe una disposición clara. Solo están presentes algunos huesos largos, y parte del cráneo.

**Profundidad restos:** n/a

**Posición:** n/a

**Orientación:** 98° al este

**Observaciones:**

**Apéndice 3 : Muestras de Carbón 2011 Boca Chinikihá**

<b>#BOLSA</b>	<b>OPERACIÓN</b>	<b>CAPA</b>	<b>NIVEL</b>	<b>UBICACIÓN</b>	<b>ANOTACIÓN</b>	<b>FECHA</b>
2153	217	1	2			
2163	217	2	1	z:0.72		
2167	217	2	1	z:0.76		
2170	217	2	1	z:0.75		9/02/2911
2176	217	2	2			
2257	219	1	2			
2264	219	2	1	x:0.48 y:0.65 z:0.60	muestra #3	
2265	219	2	1	x:0.64 y:0.82 z:0.58		
2266	219	2	1	x:1.00 y:1.10 z:0.58		
2288	223	1	1	x:1.80 y:0.40 z:0.91		22/02/2011
2291	224	1	1		cerca del clavo de hierro	21/02/2011
2295	223	1	1			22/02/2011
2364	222	1	1	x:0.30 y:1.90 z: 0.55	Sobre piedras en la esq. NW	
2388	224		3	x:1.75 y:0.60 z:1.08		4/03/2011
2507	224		4	x:1.75 y:1.13 z: 1.14		8/03/2011
2508	224		4	x:0.83 y:1.47 z:1.14		
2517	224			x:1.14 y:0.33 z:1.27		
2527	225	1	2	x:1.24 y:0.20 z:0.95		
2528	225		5	x:0.5 y:1.10 z:1.36		14/03/2011
2536	224		6	x:1.95 y:0.64 z:1.27		16/03/2011